

**MATERIAL TIPO DE ALGUNAS ESPECIES DE CURCULIONIDAE
(INSECTA: COLEOPTERA), DESCRITAS EN LA OBRA HISTORIA FÍSICA Y
POLÍTICA DE CHILE, CONSERVADO EN EL MUSÉUM NATIONAL D'HISTOIRE
NATURELLE, PARÍS - FRANCIA**

Mario Elgueta (1) y Elizabeth T. Arias-Bohart (2)

(1) Museo Nacional de Historia Natural, Área Entomología, Casilla 787, Santiago (Correo central) – Chile;
melgueta@mnhn.cl

(2) Essig Museum of Entomology, University of California at Berkeley, 1101 Valley Life Sciences Building,
Berkeley, California 94720, U.S.; etarias.bohart@berkeley.edu

RESUMEN

Se estudia el material tipo de diez especies de Curculionidae descritas por Blanchard (1851) en la obra Historia Física y Política de Chile, en los géneros *Malonotus*, *Geonemides*, *Strangaliodes*, *Megalometis* y *Tapinopsis*.

Para cada una de esas especies se designa lectotipo y, cuando corresponde, se designan también paralectotipos. Adicionalmente se establece la condición de tipo para los ejemplares de *Megalometis xanthomelas* Fairmaire y Germain (1861). También se revisan los ejemplares de dos especies relacionadas, redescritas por Blanchard.

Palabras clave: Especies de Tropiphorini, designación de lectotipos, Chile.

ABSTRACT

Type material of curculionidae species (Insecta: Coleoptera) described in the Historia Física y Política de Chile, housed in the Muséum National d'Histoire Naturelle, Paris - Francia. Type specimens of ten Curculionidae species described by Blanchard (1851) in the Historia Física y Política de Chile, are studied. These species were described in the genera *Malonotus*, *Geonemides*, *Strangaliodes*, *Megalometis*, and *Tapinopsis*.

For each Blanchard's species the lectotype and paralectotypes are designated. We also included type designation specimens of *Megalometis xanthomelas* Fairmaire and Germain, 1861. Specimens from another two species studied by Blanchard, are also included.

Key words: Tropiphorini species, Lectotype designation, Chile.

INTRODUCCIÓN

Blanchard (1851) describió, sobre la base de material recolectado por Claudio Gay en Chile, algunas especies en los géneros *Malonotus*, *Geonemides*, *Strangaliodes*, *Megalometis* y *Tapinopsis*; a excepción de *Strangaliodes* y *Megalometis* descritos previamente por Schoenherr (1836), los restantes correspondieron a nuevas entidades genéricas. En relación a estos géneros, Fairmaire y Germain (1861) describieron a *Megalometis xanthomelas*.

Malonotus Blanchard, 1851 fue colocado en la sinonimia de *Strangaliodes sensu stricto* por Kuschel (1949), lo que aún permanece vigente. *Geonemides* Blanchard, 1851 también fue incluido en la sinonimia de *Strangaliodes sensu stricto* por Kuschel (1949), luego considerado como un subgénero válido de *Strangaliodes* por Kuschel (1955) y posteriormente considerado un género válido por Elgueta (1985), manteniendo su estatus hasta ahora (Wibmer y O'Brien 1986, Alonso-Zarazaga y Lyal 1999, Elgueta y Marvaldi 2006).

Tapinopsis Blanchard, 1851 fue considerado como subgénero de *Strangaliodes* por Kuschel (1949), lo que se mantiene en el catálogo neotropical de Wibmer y O'Brien (1986); respecto del mismo, Elgueta (1985) hace notar algunas características del aparato genital femenino que, en conjunto con el estudio de estructuras del macho, podría modificar su ubicación taxonómica.

Todos los géneros citados corresponden a elementos propios de la subfamilia Entiminae, tribu Tropiphorini (*sensu* Alonso-Zarazaga y Lyal 1999, Elgueta y Marvaldi 2006), antes tratados bajo el concepto de subfamilia Leptopiinae (Kuschel 1949, 1955) o de tribu Leptopiini (Wibmer y O'Brien 1986).

A nivel de especies, varias de aquellas propuestas por Blanchard (1851) en *Megalometis* se encuentran actualmente incluidas en *Hybreoleptops* Kuschel, 1949 o bien en *Geniocreminus* Kuschel, 1949; por su parte algunas de aquellas descritas en el género *Strangaliodes*, fueron ubicadas en el género *Geniocreminus* Kuschel, 1949 o en *Cyphometopus* Blanchard, 1851. Las especies de *Tapinopsis* han sido consideradas como propias de *Strangaliodes* Schoenherr, 1842, de *Parergus* Kuschel, 1955 o de *Cindynus* Kuschel, 1955. Para estos cambios taxonómicos, véase Kuschel (1949, 1955, 1986) y Wibmer y O'Brien (1986).

El propósito de este aporte es estudiar el material tipo de algunas especies de Tropiphorini descritas y determinadas por Blanchard (1851); a este se agrega el material tipo de una especie relacionada con las anteriores, descrita con posterioridad por Fairmaire y Germain (1861)

MATERIALES Y MÉTODOS

Se cuenta con material tipo y adicional correspondiente a especies descritas o citadas por Blanchard (1851) y una descrita por Fairmaire y Germain (1861); todo este material se encuentra depositado en el Muséum National d'Histoire Naturelle (París, Francia).

Se examina el material tipo de las siguientes especies: *Malonotus niger* Blanchard, *Geonemides ater* Blanchard, *Strangaliodes sticticus* Blanchard, *Strangaliodes elongatus* Blanchard, *Megalometis squamiferus* Blanchard, *Megalometis aureosignatus* Blanchard, *Megalometis vestitus* Blanchard, *Megalometis tuberculiferus* Blanchard, *Tapinopsis sulcatulus* Blanchard, *Tapinopsis phaleratus* Blanchard.

Dado que para esas especies Blanchard (1851) no efectuó designación de holotipo ni tampoco indicó número de ejemplares en que basó la descripción, todos los ejemplares corresponden a sintipos; en consecuencia, para asegurar la correspondiente estabilidad de los nombres propuestos por ese autor ahora se procede a designar lectotipo y paralectotipos, cuando corresponde.

También se efectúa designación de lectotipo de *Megalometis xanthomelas* Fairmaire y Germain, 1861 y se analiza el material identificado por Blanchard (1851) de las especies *Strangaliodes albosquamosus* y *Megalometis spiniferus*, ambas descritas previamente por Boheman (1842).

Para cada especie se indica número y sexo de los ejemplares que conforman la serie de sintipos; se individualizan las etiquetas que porta cada ejemplar, numerándolas secuencialmente desde arriba hacia abajo, y se entrega el detalle de los datos incluidos en cada una (el símbolo "/" separa líneas distintas); los datos originales se transcriben textualmente entre comillas. A cada uno de estos ejemplares se le adicionó una tarjeta roja con los siguientes datos y con la tipografía que se indica: en la primera línea con letra impresa se establece la condición de tipo, LECTOTIPO o PARALECTOTIPO, según corresponda (agregando al lado derecho y manuscrito, el símbolo de sexo que corresponde a cada uno); en la segunda línea el nombre del género, manuscrito; tercera línea manuscrita, con la denominación específica seguido del autor; en la cuarta línea, de manera impresa, se detallan apellidos de quienes hacen la designación; esto como se ejemplifica a continuación:

LECTOTIPO ♂

Malonotus

niger Blanchard, 1851

Elgueta y Arias-Bohart des. 2012

Por último, se entrega para cada nombre específico su denominación actual.

RESULTADOS

Especies descritas por Blanchard

Malonotus niger Blanchard, 1851

Especie representada por sólo un ejemplar.

Lectotipo macho (Figura 1), que porta las siguientes etiquetas: 1) circular verde arriba, abajo blanca y manuscrita "4 / 49"; 2) rectangular blanca, antigua, manuscrita "*Malonotus niger* Bl."; 3) blanca impresa "MUSEUM PARIS / CHILI / CL. GAY 1849"; 4) rectangular roja impresa "TYPE".

Aunque Blanchard (1851, página 359) señala como localidad "Coquimbo"; se trata de una especie propia de zonas altas, presente (Elgueta 1985, Elgueta y Marvaldi 2006) en la formación de estepa arbus-

tiva y por sobre 1.600 metros de altitud aproximadamente, tanto en la cordillera de los Andes como en la cordillera de la costa.

Nombre actual: *Strangaliodes niger* (Blanchard, 1851)

Geonemides ater Blanchard, 1851

Tres ejemplares, dos machos y una hembra.

Lectotipo macho (Figura 2) con etiquetas: 1) circular verde arriba, abajo blanca y manuscrita "4 / 49"; 2) rectangular blanca, antigua, manuscrita "Copiapo"; 3) blanca impresa "MUSEUM PARIS / CHILI / CL. GAY 1849"; 4) rectangular roja impresa "TYPE"; 5) rectangular blanca, moderna, manuscrita "*Geonemides ater* Blanchard / TYPE (última línea con impreso "H. Perrin det. 19 " tarjado).

Paralectotipo macho, con etiquetas: 1) circular verde arriba, abajo blanca y manuscrita "4 / 49"; 2) rectangular blanca impresa "MUSEUM PARIS / CHILI / CL. GAY 1849"; 3) rectangular blanca, moderna, manuscrita "*G. ater* Bl."

Paralectotipo hembra, con etiquetas: 1) circular verde arriba, abajo blanca y manuscrita "4 / 49"; 2) rectangular blanca impresa "MUSEUM PARIS / CHILI / CL. GAY 1849"; 3) rectangular blanca, moderna, manuscrita "*G. ater* Bl."

Al describir la especie Blanchard (1851, p. 360) indica como procedencia del material "... cercanías de Coquimbo.", lo cual sin duda es un error, considerando el dato de localidad que porta el lectotipo. Esta especie fue incluida por Kuschel (1949) en el género *Strangaliodes*, siendo posteriormente revalidada por Elgueta (1985), en su combinación original, quien además registra su presencia en la cordillera de los Andes, en la provincia de Huasco (Río Conai, 1.400 a 1.800 metros de altitud).

Nombre actual: *Geonemides ater* Blanchard, 1851

Strangaliodes sticticus Blanchard, 1851

La serie tipo la componen cuatro ejemplares.

Lectotipo macho (Figura 3), con etiquetas: 1) circular verde arriba, abajo blanca y manuscrita "4 / 49"; 2) etiqueta blanca antigua, manuscrita "Coquimbo"; 3) rectangular blanca impresa "MUSEUM PARIS / CHILI / CL. GAY 1849"; 4) rectangular roja impresa "TYPE"; 5) rectangular blanca, moderna, manuscrita "*Strangaliodes / sticticus / Blanchard* TYPE" (última línea con impreso "H. Perrin det. 19 " tarjado).

Paralectotipo macho, porta etiquetas: 1) circular verde arriba, abajo blanca y manuscrita "4 / 49"; 2) rectangular blanca impresa "MUSEUM PARIS / CHILI / CL. GAY 1849"; 3) rectangular blanca, moderna, manuscrita "*S. sticticus*".

Paralectotipo posiblemente hembra, le falta el abdomen y porta etiquetas: 1) circular verde arriba, abajo blanca y manuscrita "4 / 49"; 2) rectangular blanca impresa "MUSEUM PARIS / CHILI / CL. GAY 1849"; 3) rectangular blanca, moderna, manuscrita "*S. sticticus*".

Paralectotipo macho, sin cabeza ni protórax, con etiquetas: 1) circular verde arriba, abajo blanca y manuscrita "4 / 49"; 2) etiqueta blanca antigua, manuscrita "B. cord. / Coquimbo"; 3) rectangular blanca impresa "MUSEUM PARIS / CHILI / CL. GAY 1849"; 4) rectangular blanca, moderna, manuscrita "*S. sticticus*".

Especie citada en la descripción original de Blanchard (1851, página 362), como presente en "... las bajas cordilleras de Coquimbo."; al respecto, actualmente se puede señalar con certeza que es un elemento propio de zonas costeras, en ambientes de dunas litorales.

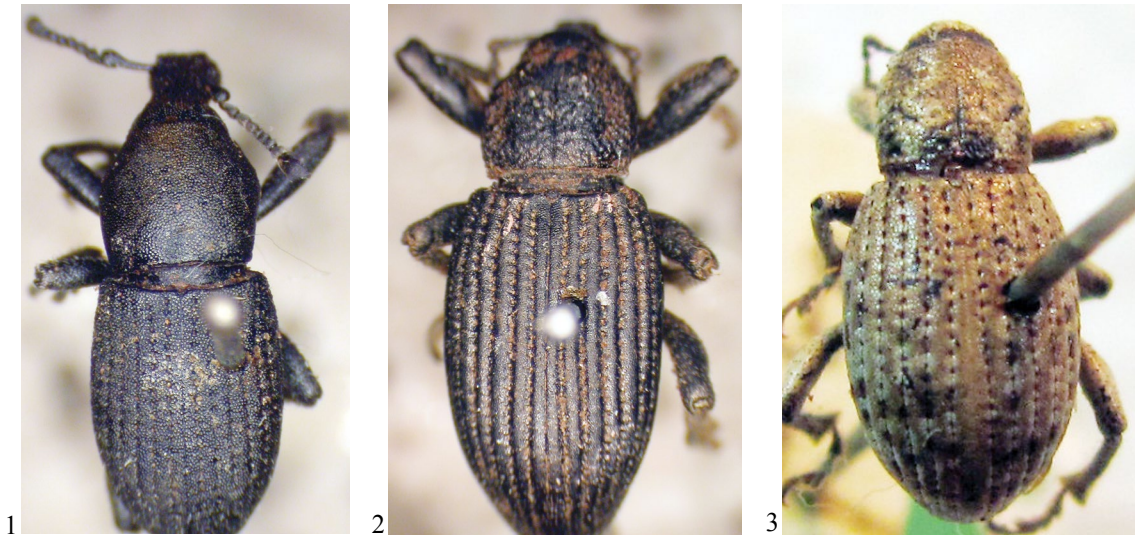
Nombre actual: *Strangaliodes sticticus* Blanchard, 1851

Strangaliodes elongatus Blanchard, 1851

Cuatro ejemplares, correspondientes a tres hembras y un macho.

Lectotipo hembra (Figura 4), etiquetas: 1) circular verde arriba, abajo blanca y manuscrita "4 / 49"; 2) etiqueta blanca antigua, manuscrita "Copiapo"; 3) rectangular blanca impresa "MUSEUM PARIS / CHILI / CL. GAY 1849"; 4) rectangular roja impresa "TYPE"; 5) rectangular blanca, moderna, manuscrita "*Strangaliodes / elongatus / Blanchard* TYPE" (última línea con impreso "H. Perrin det. 19 " tarjado).

Dos paralectotipos hembra, ambos ejemplares con etiquetas: 1) circular verde arriba, abajo blanca y manuscrita "4 / 49"; 2) rectangular blanca impresa "MUSEUM PARIS / CHILI / CL. GAY 1849"; 3) rectangular blanca, moderna, manuscrita "*S. elongatus*".



FIGURAS 1-3: 1) *Malonotus niger* Blanchard, 1851; lectotipo macho. 2) *Geonemides ater* Blanchard, 1851; lectotipo macho. 3) *Strangaliodes sticticus* Blanchard, 1851; lectotipo macho.

Paralectotipo macho, con etiquetas: 1) circular verde arriba, abajo blanca y manuscrita “4 / 49”; 2) rectangular blanca impresa “MUSEUM PARIS / CHILI / CL. GAY 1849”; 3) rectangular verde claro, impresa “compared / with type” y, en líneas siguientes, manuscrita “*Strangaliodes / elongatus* Bl.”
Nombre actual: *Strangaliodes elongatus* Blanchard, 1851

Megalometis squamiferus Blanchard, 1851

Conforman la serie tipo un total de 7 ejemplares, tres machos y cuatro hembras, cuatro de ellos (dos machos y dos hembras) presentan escamas con reflejos verde metálico (Figura 5A) y los restantes tres tienen escamas rosáceas con visos cobrizos (Figura 5B).

Lectotipo macho (Figura 5A), etiquetas: 1) circular verde arriba, abajo blanca y manuscrita “4 / 43”; 2) etiqueta blanca antigua, manuscrita “Conception / et Araucan.”; 3) rectangular blanca impresa “MUSEUM PARIS / CHILI / GAY 1843”; 4) rectangular roja impresa “TYPE”; 5) rectangular blanca, moderna, manuscrita “*M. squamiferus*”.

Dos paralectotipos hembra y un paralectotipo macho, cada ejemplar con etiquetas: 1) circular verde arriba, abajo blanca y manuscrita “4 / 49”; 2) rectangular blanca impresa “MUSEUM PARIS / CHILI / CL. GAY 1849”; 3) rectangular blanca, moderna, manuscrita “*M. squamiferus*”.

Paralectotipo macho, con etiquetas: 1) circular verde arriba, abajo blanca y manuscrita “4 / 49”; 2) rectangular blanca impresa “MUSEUM PARIS / CHILI / CL. GAY 1849”; 3) rectangular blanca, moderna, manuscrita “*M. squamiferus* var.”.

Paralectotipo hembra, porta etiquetas: 1) circular verde arriba, abajo blanca y manuscrita “4 / 49”; 2) rectangular, antigua, manuscrita “Concept. et (ilegible)”; 3) rectangular blanca impresa “MUSEUM PARIS / CHILI / CL. GAY 1849”; 4) rectangular blanca, moderna, manuscrita “*squamiferus* var.”.

Paralectotipo hembra, lleva etiquetas: 1) circular verde arriba, abajo blanca y manuscrita “4 / 49”; 2) rectangular, antigua, manuscrita “236”; 3) rectangular blanca impresa “MUSEUM PARIS / CHILI / CL. GAY 1849”; 4) rectangular blanca, moderna, manuscrita “*squamiferus* var.”.

Al describir esta especie, de Concepción y “Araucanía”, Blanchard (1851, página 366) señala variabilidad en el colorido de las escamas (verde metálico a cobrizo rosado), pero sin establecer variedades; en el conjunto de ejemplares examinados se observan escamas que presentan coloración verde esmeralda, azulinas, rosáceas, bronceas y hasta blanquecinas.

Nombre actual: *Megalometis aureosquamosus* (Boheman, 1845)



FIGURAS 4-5: 4) *Strangaliodes elongatus* Blanchard, 1851; lectotipo hembra. 5) *Megalometis squamiferus* Blanchard, 1851; a) lectotipo macho, b) paralectotipo hembra.

Megalometis aureosignatus Blanchard, 1851

Cuatro ejemplares, dos machos y dos hembras.

Lectotipo macho (figura 6), etiquetas: 1) circular verde arriba, abajo blanca y manuscrita “4 / 49”; 2) etiqueta blanca antigua, manuscrita “Conception”; 3) rectangular blanca impresa “MUSEUM PARIS / CHILI / CL. GAY 1849”; 4) rectangular roja impresa “TYPE”; 5) rectangular blanca, moderna, manuscrita “*M. aureosignatus*”.

Un paralectotipo macho y dos paralectotipos hembra, cada uno con etiquetas: 1) circular verde arriba, abajo blanca y manuscrita “4 / 49”; 2) rectangular blanca impresa “MUSEUM PARIS / CHILI / CL. GAY 1849”; 3) rectangular blanca, moderna, manuscrita “*M. aureosignatus*”.

Nombre actual: *Hybreoleptops aureosignatus* (Blanchard, 1851)

Megalometis vestitus Blanchard, 1851

Un ejemplar hembra (Figura 7), el cual se corresponde totalmente con la descripción original.

Lectotipo hembra, con etiquetas: 1) circular verde arriba, abajo blanca y manuscrita “4 / 49”; 2) rectangular blanca impresa “MUSEUM PARIS / CHILI / CL. GAY 1849”; 3) rectangular roja impresa “TYPE”; 4) rectangular blanca, moderna, manuscrita “*M. vestitus*”.

Blanchard (1851, página 368) señala a esta especie como propia del área de Concepción.

Nota: No se consideran parte de la serie tipo de *M. vestitus* a dos ejemplares hembra, cada uno con etiquetas: 1) circular verde arriba, abajo blanca y manuscrita “4 / 49”; 2) rectangular blanca impresa “MUSEUM PARIS / CHILI / CL. GAY 1849”; 3) rectangular blanca, moderna, manuscrita “*M. vestitus*”; esto debido a que ambos ejemplares pertenecen a una especie diferente, con la cual no es posible confundir: *Hybreoleptops tuberculifer*.

Nombre actual: *Hybreoleptops vestitus* (Blanchard, 1851)

Megalometis tuberculiferus Blanchard, 1851

Serie conformada por 12 ejemplares

Lectotipo hembra (Figura 8), etiquetas: 1) circular verde arriba, abajo blanca y manuscrita “4 / 49”; 2) etiqueta blanca antigua, manuscrita “232”; 3) rectangular blanca impresa “MUSEUM PARIS / CHILI / CL. GAY 1849”; 4) rectangular roja impresa “TYPE”; 5) rectangular blanca, moderna, manuscrita “*tuberculiferus*”.

Paralectotipo hembra con etiquetas: 1) circular verde arriba, abajo blanca y manuscrita “4 / 49”; 2) rectangular blanca impresa “MUSEUM PARIS / CHILI / CL. GAY 1849”; 3) rectangular blanca, moderna, manuscrita “*tuberculiferus*”.

Paralectotipo hembra, ejemplar sin cabeza ni protórax, con etiquetas: 1) circular verde arriba, abajo blanca y manuscrita “895 / 36”; 2) rectangular blanca impresa “MUSEUM PARIS / CHILI / CL. GAY 1849”; 3) rectangular blanca, moderna, manuscrita “*tuberculiferus*”.

Cuatro paralectotipos hembra, cada uno con etiquetas: 1) circular verde arriba, abajo blanca y manuscrita “4 / 49”; 2) rectangular blanca impresa “MUSEUM PARIS / CHILI / CL. GAY 1849”; 3) rectangular blanca, moderna, manuscrita “*tuberculiferus* / var. (1)”.

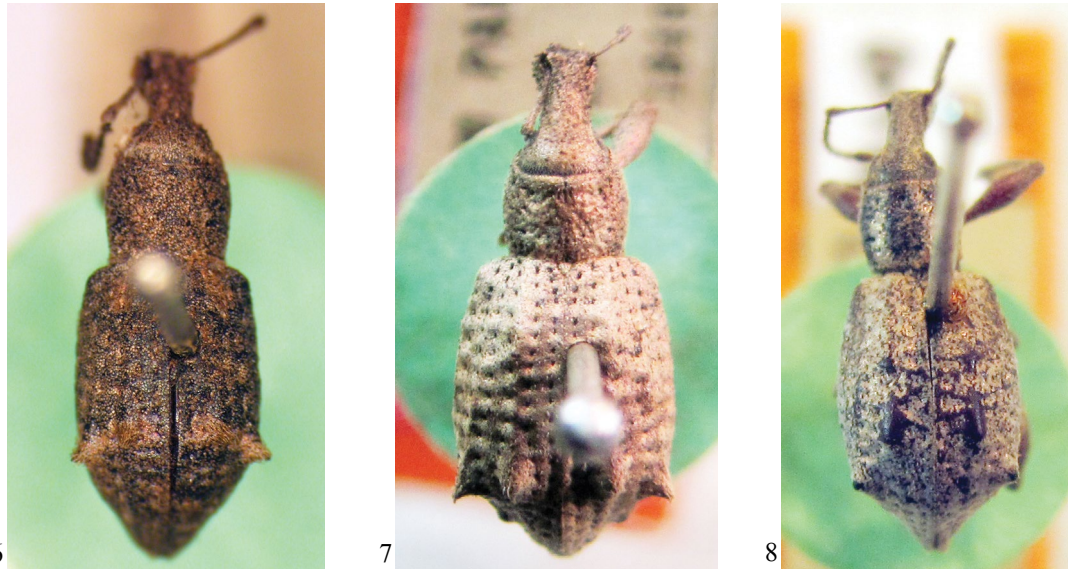
Dos paralectotipos hembra, ambos ejemplares con etiquetas: 1) circular verde arriba, abajo blanca y manuscrita “4 / 49”; 2) rectangular blanca impresa “MUSEUM PARIS / CHILI / CL. GAY 1849”; 3) rectangular blanca, moderna, manuscrita “*tuberculiferus* / var. (2)”.

Dos paralectotipos hembra, con etiquetas: 1) circular verde arriba, abajo blanca y manuscrita “4 / 49”; 2) rectangular blanca impresa “MUSEUM PARIS / CHILI / CL. GAY 1849”; 3) rectangular blanca, moderna, manuscrita “*tuberculiferus* / var. (3)”.

Paralectotipo hembra, con etiquetas: 1) circular verde arriba, abajo blanca y manuscrita “4 / 49”; 2) etiqueta blanca antigua, manuscrita “246”; 3) rectangular blanca impresa “MUSEUM PARIS / CHILI / CL. GAY 1849”; 3) rectangular blanca, moderna, manuscrita “*tuberculiferus* / var. (3)”.

Nota: No se considera parte de la serie tipo de esta especie a un ejemplar macho con etiquetas: 1) circular verde arriba, abajo blanca y manuscrita “15 / 43”; 2) etiqueta blanca antigua, manuscrita “Conception / et Araucania”; 3) rectangular blanca impresa “MUSEUM PARIS / CHILI / GAY 1843”; 4) rectangular blanca, moderna, manuscrita “*tuberculiferus* / var. (2)”, porque este ejemplar se ha comparado con el ejemplar lectotipo de *Megalometis vestitus* Blanchard, siendo de la misma especie. Blanchard (1851, página 368) se refiere a la variabilidad de *M. tuberculiferus* y no establece variedades para este especie, razón por la cual todos los ejemplares se consideran parte de la misma serie, con la excepción previamente señalada.

Nombre actual: *Hybreoleptops tuberculifer* (Boheman, 1842).



FIGURAS 6-8: 6) *Megalometis aureosignatus* Blanchard, 1851; lectotipo macho. 7) *Megalometis vestitus* Blanchard, 1851; lectotipo hembra. 8) *Megalometis tuberculiferus* Blanchard, 1851; lectotipo hembra.

Tapinopsis sulcatulus Blanchard, 1851

Un ejemplar hembra.

Lectotipo hembra (Figura 9), con etiquetas: 1) circular verde arriba, abajo blanca y manuscrita “15 / 43”; 2) rectangular impresa “MUSEUM PARIS / CHILI / GAY 1843”; 5) rectangular blanca, moderna, manuscrita “*Tapinopsis / sulcatulus* / Blanchard TYPE” (última línea con impreso “H. Perrin det. 19 “tarjado”); 4) rectangular roja impresa “TYPE”.

Elgueta (1985) establece la sinonimia de esta especie, registrándola para el litoral de Coquimbo (Peñuelas).

Nombre actual: *Strangaliodes sulcatulus* (Blanchard, 1851)

Tapinopsis phaleratus Blanchard, 1851

Serie tipo conformada por cuatro ejemplares.

Lectotipo macho (Figura 10), este ejemplar porta etiquetas: 1) etiqueta blanca antigua, manuscrita “Coquimbo”; 2) etiqueta blanca antigua, manuscrita “*Tapinopsis / Phalaeratus*”; 3) circular verde arriba, abajo blanca y manuscrita “4 / 49”; 4) rectangular blanca impresa “MUSEUM PARIS / CHILI / CL. GAY 1849”; 5) rectangular roja impresa “TYPE”.

Paralectotipo macho, con etiquetas: 1) circular verde arriba, abajo blanca y manuscrita “19 / 43”; 2) rectangular blanca impresa “MUSEUM PARIS / CHILI / GAY 1843”; 3) rectangular blanca, moderna, manuscrita “*T. phaleratus*”.

Paralectotipo macho, con etiquetas: 1) circular verde arriba, abajo blanca y manuscrita “4 / 49”; 2) rectangular blanca impresa “MUSEUM PARIS / CHILI / CL. GAY 1849”; 3) rectangular blanca, moderna, manuscrita “*T. phaleratus*”.

Paralectotipo macho, con etiquetas: 1) rectangular blanca impresa “MUSEUM PARIS / CHILI / CL. GAY 1849”; 2) circular verde arriba y abajo blanca y manuscrita “4 / 49”, doblada; 3) rectangular verde claro, impresa “compared / with type” y, en líneas siguientes, manuscrita “*Tapinopsis / phaleratus* Bl.”; 4) etiqueta de identificación moderna, manuscrita “*Strangaliodes / sulcatulus* / (Blanchard)” y con última línea impresa “det. C. W. O’Brien, 2002”.

Nombre actual: *Strangaliodes sulcatulus* (Blanchard, 1851).

Megalometis xanthomelas Fairmaire y Germain, 1861

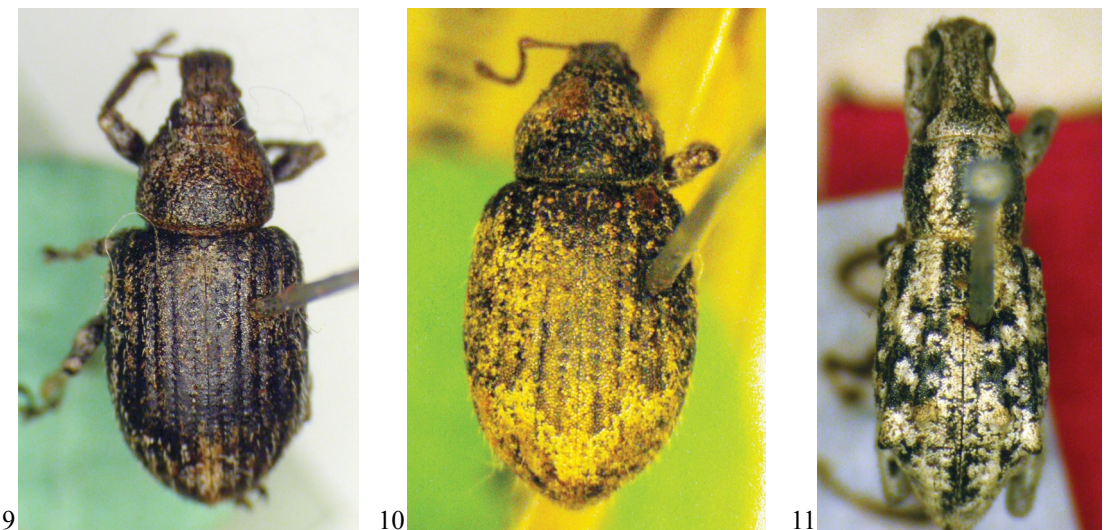
Dos ejemplares, sintipos, un macho y una hembra.

Lectotipo macho (Figura 11), porta etiquetas: 1) rectangular antigua, celeste y manuscrita “1630”; 2) roja impresa “TYPE”; 3) blanca antigua manuscrita “Chillan / *Prumnopytos* (sic!) / *elegans* / Cupressinae”; 4) rectangular celeste, impresa “MUSEUM PARIS / Collection Leon Fairmaire / 1906”; 5) antigua manuscrita “*Megalometis / xanthomelas* / ...” (última línea ilegible, posiblemente “mihi”).

Paralectotipo hembra, con sólo una etiqueta rectangular celeste, impresa “MUSEUM PARIS / Collection Leon Fairmaire / 1906”.

Nota: El nombre específico anotado en la tercera etiqueta del ejemplar designado como Lectotipo, se refiere a *Prumnopitys andina* (Poepp. ex Endl.) de Laub., conífera de la familia Podocarpaceae que se conoce localmente como “lleuque”; en la cordillera de Chillán, entre Recinto y Termas de Chillán, existe una localidad denominada Los Lleuques en alusión a la presencia ahí de ejemplares de esa conífera.

Nombre actual: *Hybreoleptops xanthomelas* (Fairmaire y Germain, 1861).



FIGURAS 9-11: 9) *Tapinopsis sulcatulus* Blanchard, 1851; lectotipo hembra. 10) *Tapinopsis phaleratus* Blanchard, 1851; lectotipo macho. 11) *Megalometis xanthomelas* Fairmaire y Germain, 1861; lectotipo macho.

Especies previamente conocidas, relacionadas con las anteriores y redescritas por Blanchard.

Strangaliodes albosquamosus Boheman, 1842

Cuatro ejemplares, todos hembras, los que se corresponden perfectamente con la descripción original. Blanchard (1851, páginas 361-362) no señala distribución para esta especie.

Nombre actual: *Strangaliodes albosquamosus* Boheman, 1842

Megalometis spiniferus Boheman, 1842

Examinados cinco ejemplares, tres machos y dos hembras. Blanchard (1851, página 366) indica que “Es una especie común en las cercanías de Coquimbo”, lo que es evidentemente un error, puesto que esta especie es propia del sur de Chile.

Nombre actual: *Megalometis spiniferus* Boheman, 1842

AGRADECIMIENTOS

Muy especialmente a Mlle. Hélène Perrin (Muséum National d’Histoire Naturelle, Entomologie), por su amable colaboración que ha permitido acceder a la consulta del material tipo individualizado precedentemente. Al Dr. Patrick Grotaert (Institut Royal des sciences naturelles de Belgique, Département d’Entomologie) por su apoyo a la coautora de este aporte.

REFERENCIAS BIBLIOGRÁFICAS

ALONSO-ZARAZAGA, M. A. y C. H. C. LYAL

1999 A world catalogue of families and genera of Curculionoidea (Insecta: Coleoptera) (Excepting Scolytidae and Platypodidae). Entomopraxis, Barcelona. 315 p.

BLANCHARD, C. E.

1851 [Coleopteros]. Tercera Division. Tetramerés. Pp. 285-558. En: C. Gay (ed.), Historia Física y Política de Chile, Zoología, Tomo Quinto. Imprenta de Maulde et Renou, Paris. 564 p.

BOHEMAN, C. H.

1842 [Descripciones diversas]. En: Schoenherr, C. J., 1842.

ELGUETA D., M.

1985 Comentarios sobre algunas especies chilenas de Leptopiinae descritas por Charles Emile Blanchard (Coleoptera: Curculionidae). Revista Chilena de Entomología, 12: 141-143.

ELGUETA., M. y A. E. MARVALDI

2006 Lista sistemática de las especies de Curculionoidea (insecta: Coleoptera) presentes en Chile, con su sinonimia. Boletín del Museo Nacional de Historia Natural, Chile, 55: 113-153.

FAIRMAIRE, L. y P. GERMAIN

1861 Coleoptera Chilensia. Paris. 8 p.

KUSCHEL, G.

1949 Los «Curculionidae» del extremo norte de Chile. (Coleoptera. Curcul. Ap. 6°). Acta Zoológica Lilloana, 8: 5-54, 3 láminas.

KUSCHEL, G.

1955 Nuevas sinonimias y anotaciones sobre Curculionoidea (1) (Coleoptera). Revista Chilena de Entomología, 4: 261-312.

KUSCHEL, G.

1986 [Cambios taxonómicos diversos]. En: Wibmer, G. J. y O’Brien, C. W., 1986.

SCHOENHERR, C. J.

1842 Genera et species curculionidum cum synonymia hujus familiae. Vol. 6, pt. 2, p. 1-495. Roret, Paris; Fleischer, Lipsiae.

WIBMER, G. J. y C. W. O’BRIEN

1986 Annotated checklist of the weevils (Curculionidae sensu lato) of South America (Coleoptera: Curculionoidea). Memoirs of the American Entomological Institute, 39: i-xvi, 1-563.