

## TIPOS DE MUSGOS DEPOSITADOS EN EL MUSEO NACIONAL DE HISTORIA NATURAL, SANTIAGO, CHILE.

ELIZABETH BARRERA M.

Museo Nacional de Historia Natural, Casilla 787, Santiago, Chile.

ebarrera@mnhn.cl

### RESUMEN

Se realiza el catálogo de los ejemplares tipo de musgos conservados en el Museo Nacional de Historia Natural de Santiago, Chile.

Contiene 59 ejemplares tipo que corresponden a 42 especies y 10 variedades.

---

Palabras clave: Musgos chilenos, Ejemplares tipo.

### ABSTRACT

**Type of mosses housed in the National Museum of Natural History, Santiago, Chile.**

The catalog of the type specimens of mosses from the Museo Nacional de Historia Natural, Santiago, Chile, is presented.

This catalog includes 59 types specimens belonging to 42 species and 10 varieties.

---

Key words: Chilean mosses, Type specimens.

### INTRODUCCIÓN

La realización de un Proyecto sobre la Colección de Musgos Chilenos del Museo Nacional de Historia Natural, que reúne 2.700 ejemplares, con el objetivo principal de ingresar la documentación de la colección a base de datos, permitió separar de ella los ejemplares tipo. Hasta este momento habían permanecido como parte de la colección sin conocerse la existencia de ellos en esta institución, puesto que en la literatura en que se citan los números correspondientes a estos ejemplares no se especifica su lugar de depósito. De esta manera se ubicaron 59 ejemplares tipos de musgos que corresponden a 42 especies y 10 variedades (Cuadro 1).

Aunque la cantidad de ejemplares que han servido para describir especies de musgos nuevas para la ciencia, depositados en el Museo Nacional de Historia Natural es bajo, consideramos importante dar a conocer su existencia, como una manera de colaborar en los estudios sobre este grupo de briófitas, que en general, han tenido bajo desarrollo en Chile.

Los ejemplares tipo de musgos chilenos depositados en el Herbario (SGO) del Museo Nacional de Historia Natural son relativamente recientes, correspondiendo todos ellos al siglo XX; el ejemplar más antiguo corresponde al recolectado por C. Reiche en 1904 y que fue descrito por Brotherus. Del material recolectado por C. Skottsberg y T. Halle, entre los años 1907 y 1909, en la Schwedischen Expedition nach Patagonien und dem Feuerlande, existen 14 ejemplares tipo; en 1911 Francisco Fuentes depositó 4 ejemplares, correspondiente a material recolectado en Isla de Pascua; de las recolecciones realizadas por C. o I. Skottsberg en la Expedición a Juan Fernández e Isla de Pascua (1916-1917) existen 36 ejemplares tipo, los 4 ejemplares tipo restantes fueron recolectados por G. Looser en 1927, L. Landrum en 1971, M. R. Crosby en 1976 y H. Deguchi en 1981.

## MATERIALES Y MÉTODOS

Una vez ubicados los ejemplares tipo, se procedió a las revisiones bibliográficas necesarias, para determinar las respectivas categorías de estos ejemplares, aclarar algunos datos dudosos y aportar información anexa a la entregada por el ejemplar.

El presente catálogo se ha organizado de tal manera de presentar en cada registro el nombre científico, la familia, a continuación la cita original, el número de ingreso (SGO) del ejemplar, los datos de recolección correspondientes y la categoría tipo. En los registros en que fue necesario realizar algunos comentarios o aportar alguna información se agrega un párrafo titulado Observaciones.

En el catálogo las especies se ordenan alfabéticamente siguiendo la numeración entregada en el Cuadro 1, del 1 al 52, ya que se numeran las especies (42) y variedades (10), no los ejemplares, ya que éstos en 4 especies tiene más de un ejemplar tipo: *Campylopus aberrans*, 3 ejemplares, *Campylopus dicranodontioides*, 3 ejemplares, *Papillaria pascuana*, 3 ejemplares y *Philonotis vagans*, 2 ejemplares.

CUADRO 1. Ejemplares tipo de musgos depositados en el Museo Nacional de Historia Natural, (se numeran las diferentes especies y variedades = 52).

Nº	GENERO	ESPECIE	AUTORES	VAR.	AUTORES
1	<i>Anacolia</i>	<i>subsessilis</i>	(Tay.) Broth.	var. <i>brevifolia</i>	Broth.
2	<i>Astomiopsis</i>	<i>pacifica</i>	Buck & Landrum		
3	<i>Blindia</i>	<i>torrentium</i>	Card. & Broth.		
4	<i>Bryum</i>	<i>argenteum</i>	Hedw.	var. <i>subamblyolepis</i>	Card. & Broth.
5	<i>Bryum</i>	<i>chorizodontum</i>	Card. & Broth.		
6	<i>Bryum</i>	<i>fernandezianum</i>	Broth.		
7	<i>Bryum</i>	<i>macrophyllum</i>	Card. & Broth.		
8	<i>Bryum</i>	<i>megalophyllum</i>	Card.		
9	<i>Bryum</i>	<i>orthothecium</i>	Card. & Broth.		
10	<i>Bryum</i>	<i>pseudogemmatum</i>	Card.		
11	<i>Campylopus</i>	<i>aberrans</i>	Broth.		
12	<i>Campylopus</i>	<i>aberrans</i>	Broth.	var. <i>viridis</i>	Broth.
	<i>Campylopus</i>	<i>aberrans</i>	Broth.		
	<i>Campylopus</i>	<i>aberrans</i>	Broth.		
13	<i>Campylopus</i>	<i>dicranodontioides</i>	Broth.		
	<i>Campylopus</i>	<i>dicranodontioides</i>	Broth.		
	<i>Campylopus</i>	<i>dicranodontioides</i>	Broth.		
14	<i>Campylopus</i>	<i>flexicaulis</i>	Card. & Thér.		
15	<i>Campylopus</i>	<i>hygrophilus</i>	Broth.		
16	<i>Campylopus</i>	<i>paschalis</i>	Card. & Thér.		
17	<i>Campylopus</i>	<i>saxicola</i>	Broth.		
18	<i>Campylopus</i>	<i>turficola</i>	Broth.		
19	<i>Dicranoloma</i>	<i>capillifolium</i>	Broth.		
20	<i>Dicranoloma</i>	<i>fernandezianum</i>	Broth.		

21	<i>Distichophyllum</i>	<i>subclimbatum</i>	Broth.		
22	<i>Ditrichum</i>	<i>hallei</i>	Card. & Broth.		
23	<i>Drepanocladus</i>	<i>fuegianus</i>	(Mitt.) Broth. ex Par.	var. <i>stenophyllus</i>	Card.& Broth.
24	<i>Drepanocladus</i>	<i>uncinatus</i>	(Hedw.) Warnst.	var. <i>stenocarpus</i>	Card.& Broth.
25	<i>Fabronia</i>	<i>macrolepharoides</i>	Broth.		
26	<i>Fissidens</i>	<i>diversiformis</i>	Broth.		
27	<i>Fissidens</i>	<i>pascuanus</i>	Broth.		
28	<i>Florschuetzia</i>	<i>pilmaiquen</i>	Crosby		
29	<i>Grimmia</i>	<i>macrotyla</i>	Card. & Broth.		
30	<i>Grimmia</i>	<i>phyllorhizans</i>	Broth.		
31	<i>Isopterygium</i>	<i>fernandezianum</i>	Broth.	var. <i>longisetum</i>	Broth.
32	<i>Leptodontium</i>	<i>fernandezianum</i>	Broth.		
33	<i>Macromitrium</i>	<i>fernandezianum</i>	Broth.		
34	<i>Mittenothamnium</i>	<i>deguchii</i>	Nishimura & Kanda		
35	<i>Papillaria</i>	<i>pascuana</i>	Thér.		
	<i>Papillaria</i>	<i>pascuana</i>	Thér.		
	<i>Papillaria</i>	<i>pascuana</i>	Thér.		
36	<i>Philonotis</i>	<i>depressinervis</i>	Card.		
37	<i>Philonotis</i>	<i>vagans</i>	(Hook. fil. et Wils.) Mitt.	var. <i>evanidinervis</i>	Broth.
	<i>Philonotis</i>	<i>vagans</i>	(Hook. fil. et Wils.) Mitt.	var. <i>evanidinervis</i>	Broth.
38	<i>Pleurorthotrichum</i>	<i>chilense</i>	Broth.		
39	<i>Psilopilum</i>	<i>antarcticum</i>	(C. Müller) Par.	var. <i>densifolium</i>	Card.& Broth.
40	<i>Pterygophyllum</i>	<i>tenuinerve</i>	Broth.		
41	<i>Ptychomnium</i>	<i>cygnisetum</i>	(C. Müller) Par.	var. <i>chilense</i>	Broth.
42	<i>Ptychomnium</i>	<i>falcatulum</i>	Broth.	var. <i>gracilencens</i>	Broth.
43	<i>Rhaphidostegium</i>	<i>aberrans</i>	Broth.		
44	<i>Rhaphidostegium</i>	<i>caespitosoides</i>	Broth.		
45	<i>Rigodium</i>	<i>hylocomioides</i>	Card. & Broth.		
46	<i>Rigodium</i>	<i>looseri</i>	Thér.		
47	<i>Thamnum</i>	<i>assimile</i>	Broth.		
48	<i>Thamnum</i>	<i>caroli</i>	Broth.		
49	<i>Thamnum</i>	<i>ingae</i>	Broth.		
50	<i>Thuidium</i>	<i>masafuerae</i>	Broth.		
51	<i>Thuidium</i>	<i>valdiviae</i>	Broth.		
52	<i>Thysanomitrium</i>	<i>laetevirens</i>	Broth.		

## RESULTADOS

1. *Anacolia subsessilis* (Tay.) Broth. var. *brevifolia* Broth. Bartramiaceae  
Brotherus, V.F., 1924. The Musci of the Juan Fernandez Islands. In The Natural History of Juan Fernandez and Easter Islands, 2(3):425.  
SGO 83954. V R., Juan Fernández, Masafuera. In parte interna Vallis Casas; ad moles.  
Col. Skottsberg, C.o I., N° 201, 11-2-1917. Sintipo.
2. *Astomiopsis pacifica* Buck & Landrum Ditrichaceae  
Buck, W. & L. Landrum, 1977. A new Species of *Astomiopsis* (Ditrichaceae). The Bryologist 80(2):359-362.  
SGO 101948. V R., Juan Fernández. Masatierra, Cumberland Bay. Trail to Mirador; on eroded soil.  
Col. Landrum, L. N° JF6, 7-1971. Isotipo.
3. *Blindia torrentium* Card. & Broth. Seligeraceae  
Cardot, J. & V.F. Brotherus, 1923. Les mousses. Botanische Ergebnisse der Schwedischen Expedition nach Patagonien und dem Feuerlande 1907-1909:8.  
SGO 88848. Argentina. Falkland, Islas Malvinas, I.Oeste  
Col. Halle, T. & C. Skottsberg N° 258, 8-12-1907. Holotipo.  
Observaciones: el ejemplar N° 258 es el único citado en la descripción original.
4. *Bryum argenteum* Hedw. var. *subamblyolepis* Card.& Broth. Bryaceae  
Cardot, J. & V.F. Brotherus, 1923. Les mousses. Botanische Ergebnisse der Schwedischen Expedition nach Patagonien und dem Feuerlande 1907-1909:38.  
SGO 84060. Argentina. Falkland Island.  
Col. Halle, T. N° 589, 6-12-1907. Holotipo.  
Observaciones: el ejemplar N° 589 corresponde al único ejemplar citado por el autor de la especie.
5. *Bryum chorizodontum* Card. & Broth. Bryaceae  
Cardot, J. & V.F. Brotherus, 1923. Les mousses. Botanische Ergebnisse der Schwedischen Expedition nach Patagonien und dem Feuerlande 1907-1909: 45.  
SGO 88853. XII R., Patagonia austral, Skyring.  
Col. Halle, T. & C. Skottsberg N° 538, 22-4-1908. Holotipo.  
Observaciones: el ejemplar N° 538 corresponde al único ejemplar citado por el autor de la especie.
6. *Bryum fernandezianum* Broth. Bryaceae  
Brotherus, V.F., 1924. The Musci of the Juan Fernandez Islands. In The Natural History of Juan Fernandez and Easter Islands, 2(3):424.  
SGO 88854. VR., Juan Fernández, Masafuera. In caverna litoralis ; Valli Casas.  
Col. Skottsberg, C.o I., N° 183, 10-2-1917. Sintipo.
7. *Bryum macrophyllum* Card. & Broth. Bryaceae  
Cardot, J. & V.F. Brotherus, 1923. Les mousses. Botanische Ergebnisse der Schwedischen Expedition nach Patagonien und dem Feuerlande 1907-1909: 49.  
SGO 88856. Argentina. Falkland East, Duperrey Harbour.  
Col. Halle, T. N° 602, 6-11-1907. Sintipo.

8. *Bryum megalophyllum* Card. Bryaceae  
SGO 88855 Argentina. Falkland Island. Choiseul Sound, Arrow Harbour.  
Col. Skottsberg, C. N° 606, 17-1-1908. Paratipo.

Observaciones: Cardot, J. & V.F. Brotherus, 1923, en su trabajo: Les mousses. Botanische Ergebnisse der Schwedischen Expedition nach Patagonien und dem Feuerlande 1907-1909: 48, citan a *Bryum megalophyllum* Card. n. sp. in sched, como sinónimo de *Bryum macrophyllum* Card. & Broth. var. *latifolium* Broth. Designamos como lectotipo al ejemplar N° 606. Los datos citados, del único ejemplar mencionado en la descripción original, concuerdan con los del ejemplar depositado en el Museo, (Fig. 1).



Fig. 1

9. *Bryum orthothecium* Card. & Broth. Bryaceae  
Cardot, J. & V.F. Brotherus, 1923. Les mousses. Botanische Ergebnisse der Schwedischen Expedition nach Patagonien und dem Feuerlande 1907-1909: 47.  
SGO 88857. XII R., Patagonia. Seno Skyring, Mina Marta.  
Col. Halle, T. N° 573, 29-4-1908. Holotipo.  
Observaciones: el ejemplar N° 573 corresponde al único ejemplar citado por el autor de la especie.

10. *Bryum pseudogemmatum* Card. Bryaceae  
SGO 88858. Argentina. Falkland, Westpoint Island.  
Col. Halle, T. N° 591, 6-12-1907. Holotipo.  
Observaciones: el ejemplar N° 591 corresponde al único ejemplar citado por el autor de la especie.  
Cardot, J. & V.F. Brotherus, 1923, en su trabajo: Les mousses. Botanische Ergebnisse der Schwedischen Expedition nach Patagonien und dem Feuerlande 1907-1909: 40, citan a *Bryum pseudogemmatum* Card. in sched., como sinónimo de *Bryum posthumum* C. Müll. (Fig. 2).

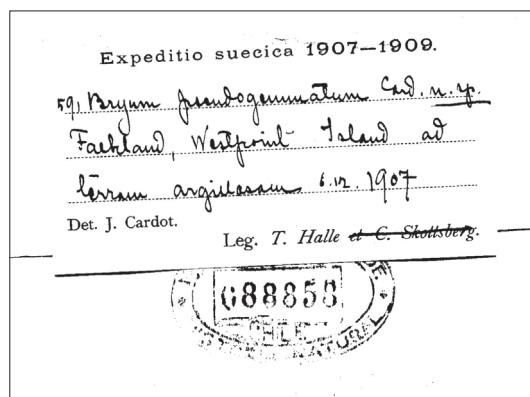


Fig. 2

11. *Campylopus aberrans* Broth. Dicranaceae  
 Brotherus, V.F., 1924. The Musci of the Juan Fernandez Islands. In The Natural History of Juan Fernandez and Easter Islands, 2(3):414.  
 SGO 88861. V R., Juan Fernández, Masafuera. Los Inocentes.  
 Col. Skottsberg, C.o I., N° 48, 22-2-1917. Sintipo.  
 SGO 88864. V R., Juan Fernández, Masafuera. In subalpinis supra, Valle Chozas.  
 Col. Skottsberg, C.o I., N° 49, 12-2-1917. Sintipo.  
 SGO 88865. V R., Juan Fernández, Masatierra. Trayecto a Portezuelo.  
 Col. Skottsberg, C.o I., N° 10, 24-12-1916. Sintipo.
12. *Campylopus aberrans* Broth. var. *viridis* Broth. Dicranaceae  
 Brotherus, V.F., 1924. The Musci of the Juan Fernandez Islands. In The Natural History of Juan Fernandez and Easter Islands, 2(3):415.  
 SGO 88862. V R., Juan Fernández, Masatierra. Cordón Chifladores, in silva sat aperta, c. 350 msm.  
 Col. Skottsberg, C. N° 17, 17-4-1917. Holotipo.  
 Observaciones: el ejemplar N° 17 corresponde al único ejemplar citado por el autor de la especie.
13. *Campylopus dicranodontioides* Broth. Dicranaceae  
 Brotherus, V.F. 1924. Musci Insulae-Paschalis. In The Natural History of Juan Fernandez and Easter Islands, 2(3): 242.  
 SGO 88866. V R., Isla de Pascua. Rano Kao, parte inferior cráter.  
 Col. Skottsberg, C.o I., N° 544, 22-6-1917. Sintipo.  
 SGO 88867. V R., Isla de Pascua. Rano Aroi, en cráter.  
 Col. Skottsberg, C.o I., N° 548, 25-6-1917. Sintipo.  
 SGO 88868. V R., Isla de Pascua. Rano Kao, parte inferior cráter.  
 Col. Skottsberg, C.o I., N° 550, 22-6-1917. Sintipo.
14. *Campylopus flexicaulis* Card. et Thér. Dicranaceae  
 SGO 84098. V R., Isla de Pascua.  
 Col. Fuentes, F., 1911

15. *Campylopus paschalis* Card. et Thér. Dicranaceae  
SGO 088873. VR., Isla de Pascua.  
Col. Fuentes, F., 1911

Observaciones: Los dos ejemplares citados anteriormente, recolectados por F. Fuentes en 1911, poseen sus correspondientes etiquetas de identificación (Figs. 3 y 4), escritas por el Prof. Fuentes, donde les asigna los nombres científicos citados, es decir, *Campylopus flexicaulis* Card. et Thér. (SGO 84098) y *Campylopus paschalis* Card. et Thér (SGO 88873).

Posteriormente, en 1913, el Sr. Francisco Fuentes publicó dos trabajos relacionados con su viaje a Isla de Pascua, uno de ellos titulado Observaciones Meteorológicas de la Isla de Pascua. Publicación N° 4 del Instituto Central Meteorológico de Chile y el otro Reseña Botánica sobre Isla de Pascua. Bol. Mus. Nac. Hist.Nat. V(2):327; en ambas publicaciones al mencionar el material recolectado cita sólo *Campylopus* sp.

Brotherus (1924), en su trabajo Musci Insulae – Paschalis, basándose en Fuentes (1913), menciona también sólo *Campylopus* sp. y agrega que junto a *Papillaria pascuana* son los únicos musgos citados hasta ese momento para la Isla de Pascua.

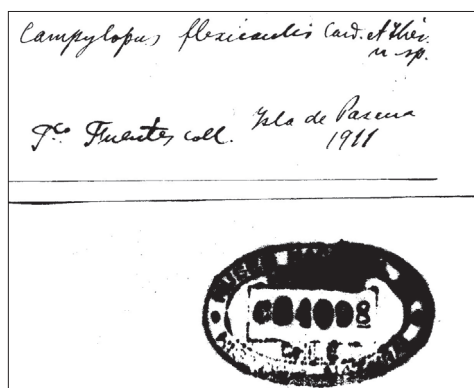


Fig. 3

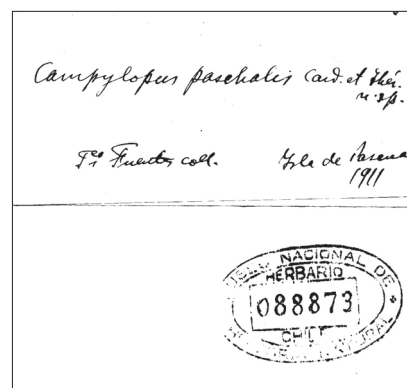


Fig. 4

16. *Campylopus hygrophilus* Broth. Dicranaceae  
Brotherus, V.F. 1924. Musci Insulae-Paschalis. In The Natural History of Juan Fernandez and Easter Islands, 2(3): 242.  
SGO 88869. V R., Isla de Pascua. Rano Kao.  
Col. Skottsberg, C.o I., N° 517, 23-6-1917. Sintipo.
17. *Campylopus saxicola* Broth. Dicranaceae  
Brotherus, V.F. 1924. Musci Insulae-Paschalis. In The Natural History of Juan Fernandez and Easter Islands, 2(3): 243.  
SGO 88874. V R., Isla de Pascua. Hanga Ho Orno (La Perouse Bay) in fisuris rupium.  
Col. Skottsberg, C.o I., N° 524, 16-6-1917. Sintipo.
18. *Campylopus turficola* Broth. Dicranaceae  
Brotherus, V.F. 1924. Musci Insulae-Paschalis. In The Natural History of Juan Fernandez and Easter Islands, 2(3): 241.  
SGO 88875. V R., Isla de Pascua. Rano Kao.  
Col. Skottsberg, C.o I., N° 521, 23-6-1917. Sintipo.

19. *Dicranoloma capillifolium* Broth. Dicranaceae  
Brotherus, V.F., 1924. The Musci of the Juan Fernandez Islands. In The Natural History of Juan Fernandez and Easter Islands, 2(3):413.  
SGO 84214. V R., Juan Fernández, Masatierra. In jugo Centinela, ad truncos.  
Col. Skottsberg, C.o I., N° 45, 11-4-1917. Sintipo.
20. *Dicranoloma fernandezianum* Broth. Dicranaceae  
Brotherus, V.F., 1924. The Musci of the Juan Fernandez Islands. In The Natural History of Juan Fernandez and Easter Islands, 2(3):412.  
SGO 88899. V R., Juan Fernández, Masatierra. Inter valles Piedra Agujereada et Laura, 650 msm  
Col. Skottsberg, C.o I., N° 3, 5-4-1917. Sintipo.
21. *Distichophyllum subclimbatum* Broth. Hookeriaceae  
Brotherus, V.F., 1924. The Musci of the Juan Fernandez Islands. In The Natural History of Juan Fernandez and Easter Islands, 2(3):434.  
SGO 88896. V R., Juan Fernández, Masatierra. Cumberland Bay in caverna IV.  
Col. Skottsberg, C.o I., N° 310, 3-4-1917. Sintipo.
22. *Ditrichum hallei* Card. & Broth. Ditrichaceae  
Cardot, J. & V.F. Brotherus, 1923. Les mousses. Botanische Ergebnisse der Schwedischen Expedition nach Patagonien und dem Feuerlande 1907-1909: 17.  
SGO 88887. XII R., Magallanes. Fuegia, Azopardo.  
Col. Halle, T. & C. Skottsberg N° 278, 3-3-1908. Sintipo.
23. *Drepanocladus fuegianus* (Mitt.) Broth. ex Par. Amblystegiaceae  
*var. stenophyllum* Card.& Broth.  
Cardot, J. & V.F. Brotherus, 1923. Les mousses. Botanische Ergebnisse der Schwedischen Expedition nach Patagonien und dem Feuerlande 1907-1909: 64.  
SGO 88886. Argentina. Falkland, Pto. Stanley.  
Col. Halle, T. N° 882, 1-11-1907. Holotipo.  
Observaciones: el ejemplar N° 882 corresponde al único ejemplar citado por el autor de la especie.
24. *Drepanocladus uncinatus* (Hedw.) Warnst. Amblystegiaceae  
*var. stenocarpus* Card.& Broth  
Cardot, J. & V.F. Brotherus, 1923. Les mousses. Botanische Ergebnisse der Schwedischen Expedition nach Patagonien und dem Feuerlande 1907-1909: 64.  
SGO 84279. XII R., Magallanes. Península de Brunswick, inter Río Amarillo et Río Colorado.  
Col. Halle, T. N° 916, 3-6-1908. Holotipo.  
Observaciones: el ejemplar N° 916 corresponde al único ejemplar citado por el autor de la especie.
25. *Fabronia macroblepharoides* Broth. Fabroniaceae  
Brotherus, V.F. 1924. Musci Insulae-Paschalis. In The Natural History of Juan Fernandez and Easter Islands, 2(3): 245.  
SGO 88906. V R., Isla de Pascua. Rano Kao. En las piedras del cráter.  
Col. Skottsberg, C.o I., N° 562, 13-6-1917. Sintipo.



26. *Fissidens diversiformis* Broth. Fissidentaceae  
Brotherus, V.F. 1924. Musci nonnulli Chilenses. Meddelangen fran Göteborgs Botaniska Trädgård I:190.  
SGO 88907. VIII R., Concepción. Lota.  
Col. Skottsberg, C.o I., N° 74, 29-7-1917. Sintipo.
27. *Fissidens pascuanus* Broth. Fissidentaceae  
Brotherus, V.F., 1924. The Musci of the Juan Fernandez Islands. In The Natural History of Juan Fernandez ans Easter Islands, 2(3):243.  
SGO 88908. V R., Isla de Pascua. Vaintu Rova, in caverna humida, 300 msm.  
Col. Skottsberg, C.o I., N° 531, 16-6-1917. Isosintipo.
28. *Florschuetzia pilmaiquen* Crosby Buxbaumiaceae  
Crosby, M. 1977. Florschuetzia, a New Genus of Buxbaumiaceae (Musci) from Southern Chile. The Bryologist 80(1):149-152.  
SGO 101945. X R., Osorno. Forest reserve at Planta Hidroeléctrica Pilmaiquén, along Río Pilmaiquén. (40°40'S-72°40'W). On facing slope at head of Salto Brujo gorge with *Eustichia longirostris*; on vertical undersides of overhanging surfaces.  
Col. Crosby, M.R. N° 12,235, 29-1-1976. Isotipo.
29. *Grimmia macrotyla* Card. & Broth. Grimmiaceae  
Cardot, J. & V.F. Brotherus, 1923. Les mousses. Botanische Ergebnisse der Schwedischen Expedition nach Patagonien und dem Feuerlande 1907-1909: 26.  
SGO 88910. Argentina. Chubut, Meseta Chalfía  
Col. Skottsberg, C. N° 382, 5-12-1908. Holotipo.  
Observaciones: el ejemplar N° 382 corresponde al único ejemplar citado por el autor de la especie.
30. *Grimmia phyllorhizans* Broth. Grimmiaceae  
Brotherus, V.F., 1924. The Musci of the Juan Fernandez Islands. In The Natural History of Juan Fernandez ans Easter Islands, 2(3):419.  
SGO 88909. V R., Juan Fernández, Masatierra. Inter Villagra et Tierras Blancas.  
Col. Skottsberg, C.o I., N° 129, 2-1-1917. Sintipo.
31. *Isopterygium fernandezianum* Broth. var. *longisetum* Broth. Hypnaceae  
Brotherus, V.F., 1924. The Musci of the Juan Fernandez Islands. In The Natural History of Juan Fernandez ans Easter Islands, 2(3):440.  
SGO 88915. V R., Juan Fernández, Masatierra. Cordón Centinela; 530 msm.  
Col. Skottsberg, C. N° 485, 28-3-1917. Sintipo.
32. *Leptodontium fernandezianum* Broth. Pottiaceae  
Brotherus, V.F., 1924. The Musci of the Juan Fernandez Islands. In The Natural History of Juan Fernandez ans Easter Islands, 2(3):418.  
SGO 88932. V R., Juan Fernández, Masafuera. Correspondencia; in campo; ca. 1400 msm.  
Col. Skottsberg, C.o I., N° 105, 14-2-1917. Lectotipo.  
  
Observaciones: Robinson (1975), designa el N° 105 de C. o I. Skottsberg como lectotipo.

33. *Macromitrium fernandezianum* Broth. Orthotrichaceae  
 Brotherus, V.F., 1924. The Musci of the Juan Fernandez Islands. In The Natural History of Juan Fernandez and Easter Islands, 2(3):422.  
 SGO 88941. V R., Juan Fernández, Masatierra. Puerto Inglés; in silva sicca jugi lapidosi; c. 550 msm.  
 Col. Skottsberg, C. o I., N° 168, 19-1-1917. Lectotipo.

Observaciones: Robinson (1975), designa el N° 168 de C. o I. Skottsberg como lectotipo.

34. *Mittenothamnium deguchii* Nishimura & Kanda Hypnaceae  
 Nishimura, N. & Kanda, H. 1990. *Mittenothamnium deguchii*, a New Moss Species from Southern Chile. The Bryologist 93 (3):275.  
 SGO 120154. XI R., Aisén, around Villa El Pangal, 9 km N of Puerto Aisén. Around Villa Pangal, 9 km north of Puerto Aisén; ca. 100-150 m alt., in open *Nothofagus* forest.  
 Col. Deguchi, H. N° 25810, 25-11-1981. Isotipo.

35. *Papillaria pascuana* Thér. Meteoriaceae  
 SGO 88 957, 88958. V R., Isla de Pascua.  
 Col. Fuentes, F., 1911  
 SGO 88956. V R., Isla de Pascua. Rano Kao.  
 Col. Skottsberg, C. N° 556, 22-6-1917. Sintipo.

Observaciones: *Papillaria pascuana* Thér., citada por F. Fuentes (1913) en sus trabajos: Observaciones Meteorológicas de la Isla de Pascua. Publicación N° 4 del Instituto Central Meteorológico de Chile y Reseña Botánica sobre Isla de Pascua. Bol. Mus. Nac. Hist. Nat V(2):328 ; corresponde según Brotherus, V.F. 1924. (Musci Insulae-Paschalis. In The Natural History of Juan Fernandez and Easter Islands, 2(3): 244), a una especie sin descripción, éste autor entrega la descripción de la especie, basándose en los ejemplares recolectados por C. o I. Skottsberg que corresponden a los números: 554, 555, 556 y 557 de Rano Kao, 558 de Rano Aroi y 553 de Vaintu Rova. En la colección del Museo se encuentra el N° 556, SGO 88956, (Fig.5). También se encuentran en la colección del Museo los ejemplares recolectados por Francisco Fuentes en 1911, rotulados por éste autor como *Papillaria pascuana* Thér. sp.nov., SGO 88 957 (Fig. 6) y SGO 88958.

Espinosa (1941), cita: "N° 556 de C. Skottsberg, *Papillaria pascuana* Thér. nomen Broth. descr.: Rano Kao, ad saxa in cratere; 125 m.s.m. 22-6-1917".

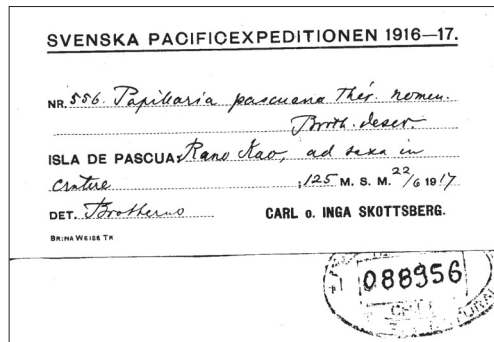


Fig. 5

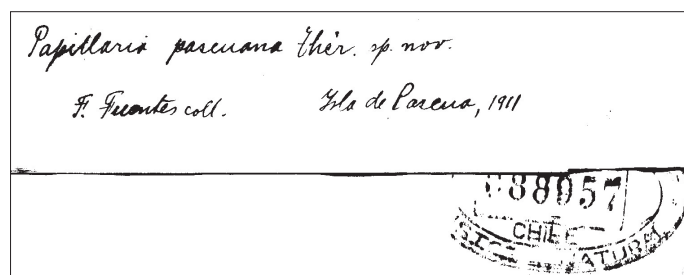


Fig. 6

36. *Philonotis depressinervis* Card.  
SGO 84504. XI R., Patagonia, Aisén, Coyhaique Bajo.  
Col. Halle T., 26-11-1908

Observaciones: El ejemplar de la colección del Museo está rotulado como *Philonotis depressinervis* Cardot sp. nov., sin N°, (Fig. 7).

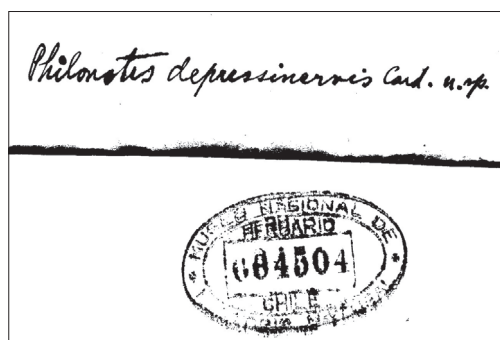


Fig. 7

37. *Philonotis vagans* (Hook. fil. et Wils.) Mitt. var. *evanidinervis* Broth. Bartramiaceae  
Brotherus, V.F., 1924. The Musci of the Juan Fernandez Islands. In The Natural History of Juan Fernandez and Easter Islands, 2(3):427.  
SGO 88961; SGO 88962. V R., Juan Fernández, Masafuera. Quebrada de La Lobería; in aqua torrentium  
Col. Skottsberg, C.o I., N° 215, 17-2-1917. Sintipo.
38. *Pleurothotrichum chilense* Broth. Orthotrichaceae  
Brotherus, V.F. 1904-1905. *Pleurothotrichum*, eine neue Laubmoosgattung aus Chile. Öfversigt af Finska Vetenskaps-Societeten's Förhandlingar XLVII (15):1-5.  
SGO 84526. IV R., Coquimbo, Fray Jorge. En los árboles.  
Col. Reiche, 9-1904. Paratipo.  
Observaciones: se menciona como paratipo, entendiéndose como tal a cualquier proterotipo que no sea el holotipo, puesto que los datos del ejemplar, entregados en la descripción original, coinciden con los del ejemplar depositado en el Museo.

39. *Psilopilum antarcticum* (C. Müller) Par. var. *densifolium* Card.& Broth. Polytrichaceae  
Cardot, J. & V.F. Brotherus, 1923. Les mousses. Botanische Ergebnisse der Schwedischen Expedition nach Patagonien und dem Feuerlande 1907-1909: 71.  
SGO 88975. XII R., Fuegia, Lago Fagnano in alpinis.  
Col. Skottsberg, C. N° 713, 10-3-1908. Sintipo.
40. *Pterygophyllum tenuinerve* Broth. Hookeriaceae  
Brotherus, V.F., 1924. The Musci of the Juan Fernandez Islands. In The Natural History of Juan Fernandez and Easter Islands, 2(3):435.  
SGO 88977. V R., Juan Fernández, Masatierra. In jugo inter valles Piedra Agujereada et Laura, 650 msm.  
Col. Skottsberg, C.o I., N° 287, 5-4-1917. Sintipo.
41. *Ptychomnium cygnisetum* (C. Müller) Par. var. *chilense* Broth. Ptychomniaceae  
SGO 88978. IV R., Coquimbo, Fray Jorge. In silva ad ramos copiose, 670 msm.  
Col. Skottsberg, C. N° 240, 15-8-1917. Sintipo.
- Observaciones: El Prof. Marcial Espinosa B., en 1941, cita esta especie en su trabajo: Lista sistemática de musgos y líquenes chilenos. Bol. Mus. Nac. Hist. Nat. XIX:115,
42. *Ptychomnium falcatum* Broth. var. *gracilencens* Broth. Ptychomniaceae  
Brotherus, V.F., 1924. The Musci of the Juan Fernandez Islands. In The Natural History of Juan Fernandez and Easter Islands, 2(3):429.  
SGO 88982. V R., Juan Fernández, Masatierra. In jugo inter valles Piedra Agujereada et Laura, 650 msm.  
Col. Skottsberg, C.o I., N° 245, 5-4-1917. Sintipo.
43. *Rhaphidostegium aberrans* Broth. Sematophyllaceae  
Brotherus, V.F., 1924. The Musci of the Juan Fernandez Islands. In The Natural History of Juan Fernandez and Easter Islands, 2(3):441.  
SGO 89038. V R., Juan Fernández, Masatierra. Quebrada Juanango, in rivulo sicco ad truncus.  
Col. Skottsberg, C.o I., N° , 9-4-1917. Sintipo.
44. *Rhaphidostegium caespitosoides* Broth. Sematophyllaceae  
Brotherus, V.F., 1924. The Musci of the Juan Fernandez Islands. In The Natural History of Juan Fernandez and Easter Islands, 2(3):442.  
SGO 89040. V R., Fernández, Masafuera. Quebrada de Las Casas; ad truncos in rivulo; c. 200 msm., ad moles.  
Col. Skottsberg, C.o I., N° 493, 11-2-1917. Lectotipo.
- Observaciones: Robinson (1975), designa el N° 493 de C. o I. Skottsberg como lectotipo.
45. *Rigodium hylacomioides* Card. & Broth. Rigodiaceae  
Cardot, J. & V.F. Brotherus, 1923. Les mousses. Botanische Ergebnisse der Schwedischen Expedition nach Patagonien und dem Feuerlande 1907-1909: 69.  
SGO 89055. XII R., Magallanes, Skyring, Puerto Pinto.  
Col. Halle, T. & C. Skottsberg N° 841, 23-4-1908. Sintipo.

46. *Rigodium looseri* Thér. Rigodiaceae  
Thériot, I. 1927. Mousses récoltées dans l'île Más a Tierra (Juan Fernández) en 1927, por M. Gualterio Looser. Revista Chilena de Historia Natural XXXI:257.  
SGO 89056. V R., Juan Fernández, Masatierra. Camino al Portezuelo.  
Col. Looser, G. N° 8, 13-2-1927. Sintipo.
47. *Thamnum assimile* Broth. Neckeraceae  
Brotherus, V.F., 1924. The Musci of the Juan Fernandez Islands. In The Natural History of Juan Fernandez ans Easter Islands, 2(3):433.  
SGO 89314. V R., Juan Fernández, Masatierra. Quebrada de la Damajuana.  
Col. Skottsberg, C.o I., N° 350, 6-12-1916. Sintipo.
48. *Thamnum caroli* Broth. Neckeraceae  
Brotherus, V.F., 1924. The Musci of the Juan Fernandez Islands. In The Natural History of Juan Fernandez ans Easter Islands, 2(3):431.  
SGO 89315. V R., Juan Fernández, Masatierra. Portezuelo de Villagra; ad terram; c. 600 msm.  
Col. Skottsberg, C.o I., N° 344, 31-3-1917. Lectotipo.
- Observaciones: Robinson (1975), designa el N° 344 de C. o I. Skottsberg como lectotipo.
49. *Thamnum ingae* Broth. Neckeraceae  
Brotherus, V.F., 1924. The Musci of the Juan Fernandez Islands. In The Natural History of Juan Fernandez ans Easter Islands, 2(3):431.  
SGO 89313. V R., Juan Fernández, Masatierra. Valle Colonial, Quebrada Seca; ad saxa et ad pedem arborum; 435 msm.  
Col. Skottsberg, C.o I., N° 269, 20-2-1916. Sintipo.
50. *Thuidium masafuerae* Broth. Thuidiaceae  
Brotherus, V.F., 1924. The Musci of the Juan Fernandez Islands. In The Natural History of Juan Fernandez ans Easter Islands, 2(3):438.  
SGO 89325. V R., Juan Fernández, Masafuera. Cordón del Barril; in filiceto.  
Col. Skottsberg, C.o I., N° 513, 1-3-1917. Lectotipo.
- Observaciones: Robinson (1975), designa el N° 513 de C. o I. Skottsberg como lectotipo.
51. *Thuidium valdiviae* Broth. Thuidiaceae  
Brotherus, V.F., 1924. The Musci of the Juan Fernandez Islands. In The Natural History of Juan Fernandez ans Easter Islands, 2(3):439.  
SGO 89324. V R., Juan Fernández, Masatierra. Quebrada Damajuana; in declivi silvatico, c. 200 msm.  
Col. Skottsberg, C.o I., N° 515, 30-12-1916. Sintipo.
52. *Thysanomitrium laetevirens* Broth. Dicranaceae  
Brotherus, V.F. 1924. Musci nonnulli Chilenses. Meddelangen fran Göteborgs Botaniska Trädgård I:189.  
SGO 89359. VIII R., Talcahuano. Ad terram.  
Col. Skottsberg, C. N° 62, 22-11-1916. Sintipo.

## REFERENCIAS BIBLIOGRÁFICAS

- BROTHERUS, V.F.  
1904-1905 *Pleurorthotrichum*, eine neue Laubmoosgattung aus Chile. Öfversigt af Finska Vetenskaps-Societeten's Förhandlingar XLVII (15):1-5.
- BROTHERUS, V.F.  
1924 Musci nonnulli Chilenses. Meddelangen fran Göteborgs Botaniska Trädgård I:189.
- BROTHERUS, V.F.  
1924 The Musci of the Juan Fernandez Islands. In The Natural History of Juan Fernandez and Easter Islands, 2(3):439.
- BUCK, W. & LANDRUM, L.  
1977 A new Species of *Astomiopsis* (Ditrichaceae). The Bryologist 80(2):359-362.
- CARDOT, J. & BROTHERUS, V.F.  
1923 Les mousses. Botanische Ergebnisse der Schwedischen Expedition nach Patagonien und dem Feuerlande 1907-1909: 69.
- CROSBY, M.  
1977 *Florschuetzia*, a New Genus of Buxbaumiaceae (Musci) from Southern Chile. The Bryologist 80(1):149-152.
- ESPINOSA, M.  
1941 Lista sistemática de musgos y líquenes chilenos. Bol. Mus. Nac. Hist. Nat. 19:115.
- FUENTES, F.  
1913 Observaciones Meteorológicas de la Isla de Pascua. Reseña Botánica sobre Isla de Pascua. Publicación Nº 4 del Instituto Central Meteorológico de Chile: 1-9.
- FUENTES, F.  
1913 Reseña Botánica sobre Isla de Pascua. Bol. Mus. Nac. Hist. Nat. 5(2):320-337.
- NISHIMURA, N. & KANDA, H.  
1990 *Mittenothamnium deguchii*, a New Moss Species from Southern Chile. The Bryologist 93 (3):275.
- ROBINSON, H.  
1975 The Mosses of Juan Fernández Islands. Smithsonian Contributions to Botany, 27, 88 p.
- THÉRIOT, I.  
1927 Mousses récoltées dans l'île Más a Tierra (Juan Fernández) en 1927, por M. Gualterio Looser. Revista Chilena de Historia Natural 31:257.