

Una nueva especie de *Argulus*: *A. araucanus* n. sp. (CRUSTACEA, BRANCHIURA, ARGULIDAE)

GUACOLDA ATRIA G.*

1. ANTECEDENTES

Los argúlidos sudamericanos han sido bastante estudiados por RINGUELET (1941, 1943, 1944, 1956), quien indica las especies conocidas, su distribución geográfica y las referencias bibliográficas del grupo.

De esta familia se ha descrito para Chile una sola especie: *Argulus chilensis* MARTINEZ 1952, encontrado sobre *Austromeniðia mauleanus* (STEINDACHNER 1896) en la Quebrada de Córdoba. Recientemente se obtuvo ejemplares de una nueva especie: *A. araucanus*.

2. *Argulus araucanus* n. sp.

2.1. Material examinado: 17 hembras y 19 machos encontrados sobre salmónidos del Lago Vichuquén (34° 50' Lat. S., 72° 06' Long. W) el 22 de mayo de 1970.

2.2. Descripción:

2.2.1. Hembra. Caparazón discoidal (LC/AC = 0,90), moderadamente escotado hasta menos la

mitad de su longitud. El borde posterior de los lóbulos laterales alcanza sólo hasta el segundo par de patas. Las áreas respiratorias son casi iguales en superficie, siendo la anterior forma triangular y la posterior arrifionada (Fig. 1). Senos anterolaterales muy levemente marcados. Sin senos laterales. Púas ventrales en la parte anterior de la región cefálica, en los márgenes laterales y en el tronco.

Abdomen (Fig. 1) ovalado, su largo es igual a casi un cuarto del largo total del cuerpo (LT/LA = 3,75). Seno abdominal largo, representa dos quintos de la longitud del abdomen. Bordes sin sedas ni espinas.

Antenas (Fig. 2) con cuatro segmentos, el basal con tres espinas, el segmento distal tiene en el ápice un fuerte gancho, tres espinas y un palpo.

Espina mesial grande y aguda.

Ventosas (maxilulas transformadas): Su tamaño es igual a un quinto del ancho del caparazón ($V/AC = 0,20$), con radios de sostén formados por 10 a 13 piezas imbricadas (Fig. 2).

Maxilas (Fig. 2) con cinco segmentos, el segmento basal cubierto de plaquitas ovaladas,

* Sección Hidrobiología, Museo Nacional de Historia Natural, Casilla 787, Santiago, Chile.

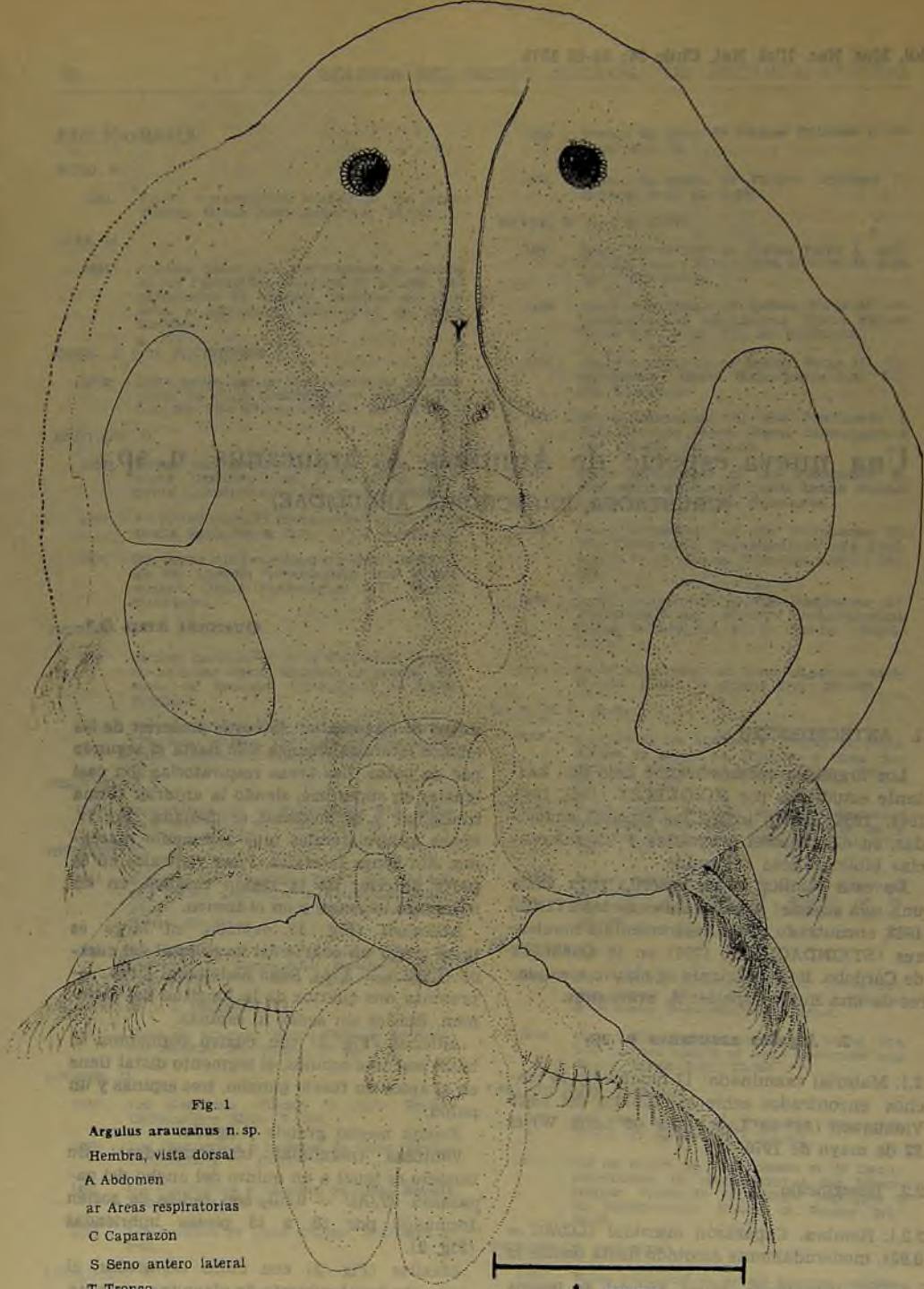


Fig. 1

Argulus araucanus n. sp.

Hembra, vista dorsal

A Abdomen

Ar Areas respiratorias

C Caparazon

S Seno antero lateral

T Tronco

1 mm.

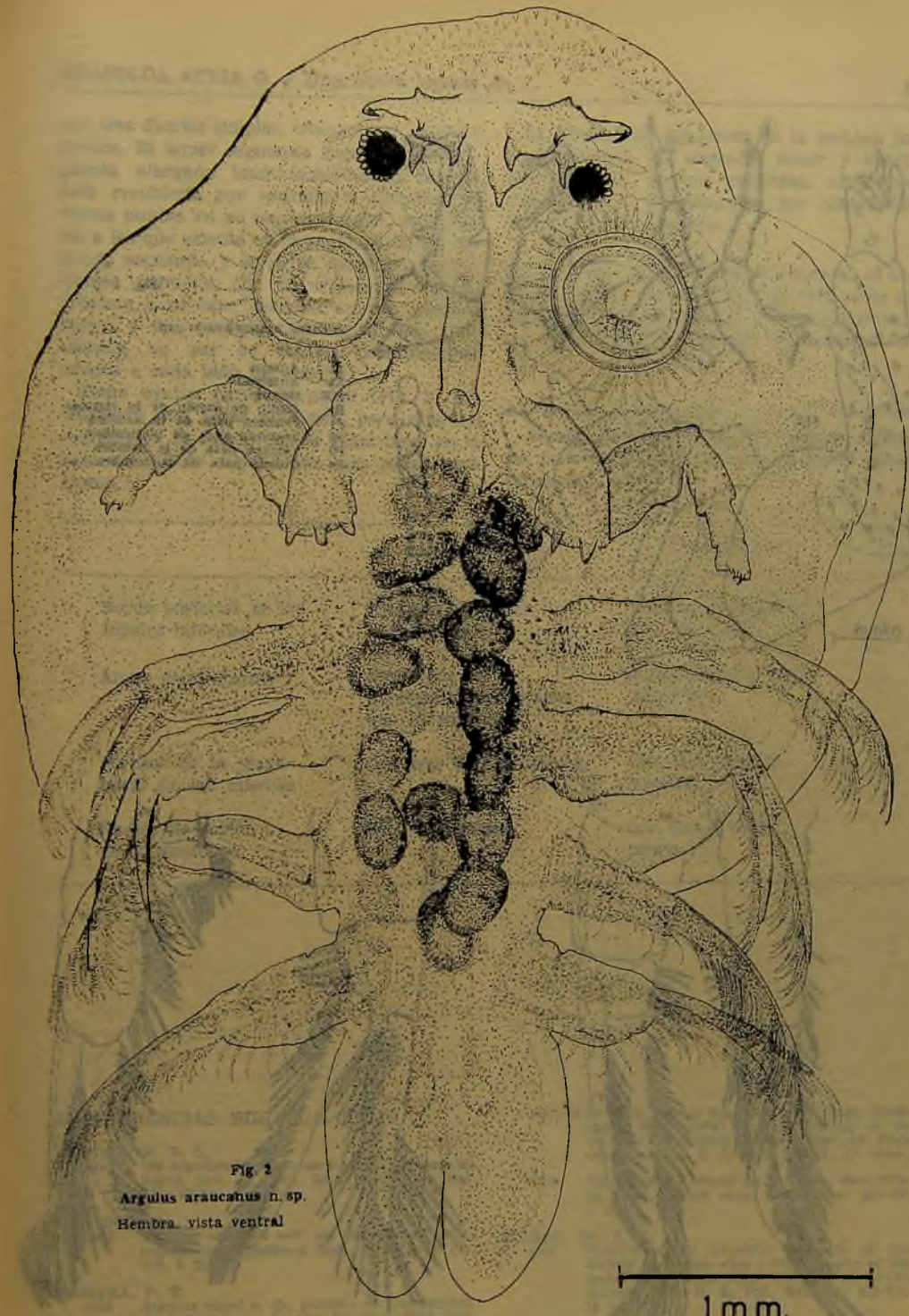


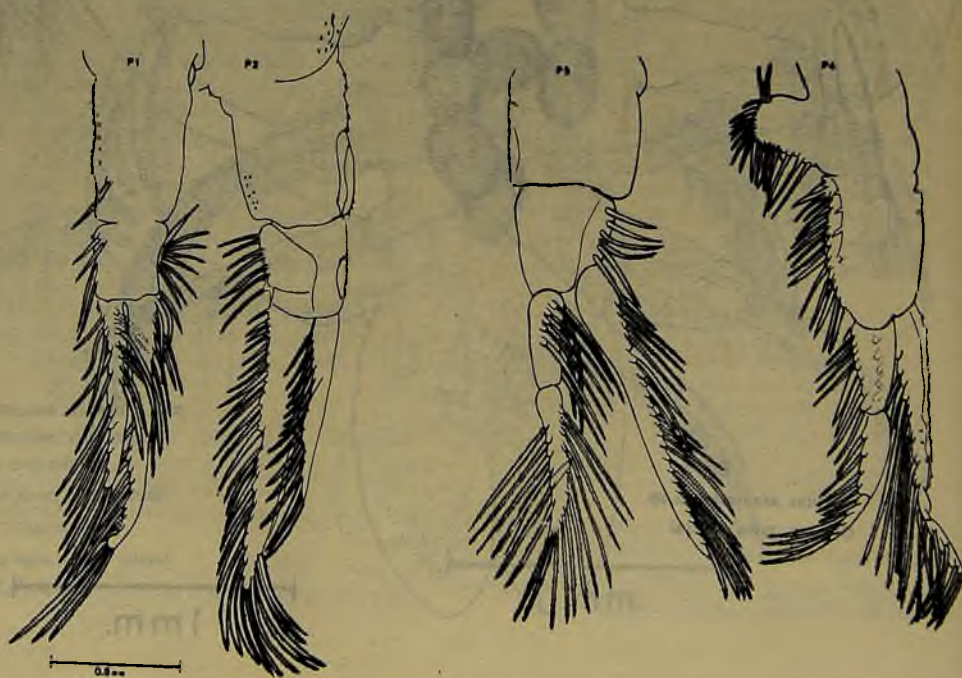
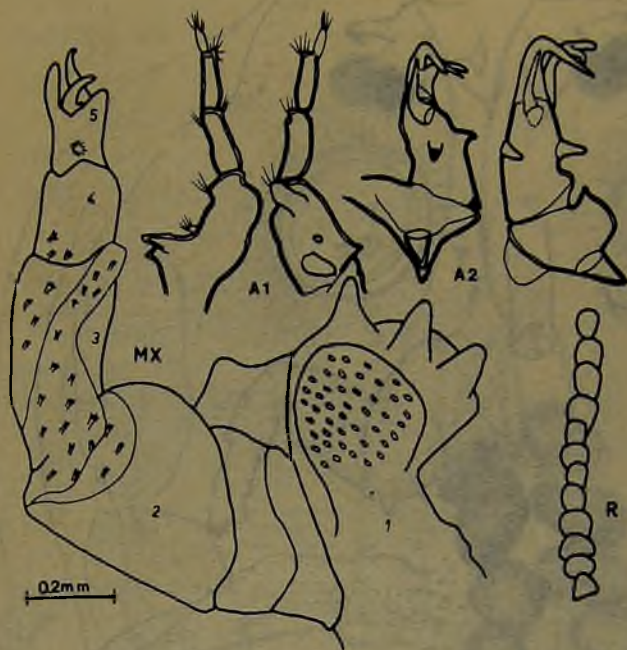
Fig. 2
Argulus araucanus n. sp.
Hembra, vista ventral

1 mm.

Fig. 3

Argulus araucanus n. sp.

- A1 Antena
- A2 Antenula
- MX Maxila
- R Radio de sostén de la ventosa
- P1 Primera pata de la hembra
- P2 Segunda pata de la hembra
- P3 Tercera pata de la hembra
- P4 Cuarta pata de la hembra



con tres dientes simples, triangulares, romos e iguales. El tercer segmento tiene una prominencia alargada longitudinalmente, la cual está recubierta por escamas o plaquitas de varias puntas en su extremo distal, semejantes a las que existen en la parte apical del segundo segmento y la parte basal del cuarto. Quinto segmento con un círculo de espinas próximo a su base, termina en dos ganchos curvos y una prolongación digitiforme. Hay, además, un par de dientes postmaxilares agudos a cada lado del cuerpo.

Tiene cuatro pares de patas (Fig. 3) biformes, con sedas plumosas, pero ninguna con flagelo. El cuarto par de patas tiene en la base un lóbulo redondeado con sedas plumosas.

2.2.2. Macho: Se diferencia de la hembra por la morfología del segundo, tercer y cuarto par de patas, las que presentan estructuras semejantes a las dibujadas por MARTINEZ (1952) para *A. chilensis*.

2.3. Holotipo: Una hembra colectada en el Lago Vichuquén el 22 de mayo de 1970 sobre un salmónido, conservada en el Museo Nacional de Historia Natural, Sección Hidrobiología, N° 1.222.

2.4. Diferencia con otras especies conocidas.

Argulus araucanus semeja a *Argulus chilensis*, pero se diferencia por las siguientes características:

	<i>A. chilensis</i>	<i>A. araucanus</i>
Borde posterior de los lóbulos laterales	Alcanza al tercer par de patas.	Alcanza al segundo par de patas.
Areas respiratorias	Superficie de la anterior mucho mayor que la posterior.	Ambas tienen igual superficie.
Dientes de la placa basal de las maxilas	Con tres dientes dobles.	Con tres dientes simples.
Radios de sostén de las ventosas.	Con ocho piezas.	Con diez a trece piezas.

3. REFERENCIAS BIBLIOGRAFICAS

BOUVIER, M. E. L.
1910 Un argulide nouveau de l'Argentine: *Argulus ichesi* nov. sp. *Bul. Mus. Nat. Hist. Nat.* (2): 92-95.

MARTINEZ, R.
1952 *Argulus chilensis* nov. sp. (Crustacea, Copepoda). *Investigaciones Zool. Chilenas* 1 (7): 4-9, 5 figs.

PEREYRA, F. T.
1939 *Argulus viera* n. sp., parásito de *Cnesterodon decemmaculatus* Jenyns. *An. Mus. Hist. Nat. Montevideo Ser. 2* 4: 3-6.

BINGUELET, R.
1941 Sobre algunos crustáceos argulidos argentinos (resumen). *Physis* 19 (52): 112.

1943-44 Revisión de los argulidos argentinos (Crustacea, Branchiura) con el catálogo de las especies Neotropicales. *Rev. Mus. La Plata (Nueva serie)* 3 *Zoología*: 43-99, 13 láms.

1956 Argulidos del Museo de La Plata. *Rev. Mus. La Plata (Nueva serie)* 5 *Zoología*: 281-296, 4 láms.

WILSON, CH. B.
1903 North-american parasitic copepods of the Family Argulidae with a bibliography of the group and a systematic review of all known species. *Proc. U. S. Nat. Mus.* 25: 635-741, 19 láms.

1932 The copepods of the Woods Hole region Massachusetts. *Proc. U. S. Nat. Mus.* 158: 11-18.

111. Mando: Se observó en la hembra por la morfología del segundo, tercer y cuarto par de patas. Las dos primeras características corresponden a las especies de *A. obscura* (1921) para *A. obscura*.

112. Segundo: Las características observadas en el primer par de patas de la hembra de 1921 son idénticas a las características observadas en el primer par de patas de la hembra de *A. obscura* (1921) para *A. obscura*.

113. Tercero: Las características observadas en el tercer par de patas de la hembra de 1921 son idénticas a las características observadas en el tercer par de patas de la hembra de *A. obscura* (1921) para *A. obscura*.

con tres ómnibus simples, más pequeños, como se ilustra en la figura 11. El tercer segmento tiene una gran longitud y está ligeramente inclinado hacia el lado lateral por encima o por debajo de la línea media en su extremo distal. Cuando se ve desde el lado lateral, se ve que el tercer segmento y la parte dorsal del cuarto segmento forman un ángulo de 90 grados. Dentro de este ángulo se ven los segmentos del quinto y del sexto segmentos, así como los segmentos del séptimo y del octavo segmentos. En la parte dorsal del quinto segmento se ven los segmentos del sexto y del séptimo segmentos. En la parte dorsal del sexto segmento se ven los segmentos del séptimo y del octavo segmentos. En la parte dorsal del séptimo segmento se ven los segmentos del octavo y del noveno segmentos. En la parte dorsal del octavo segmento se ven los segmentos del noveno y del décimo segmentos.

Las características observadas en el tercer par de patas de la hembra de 1921 son idénticas a las características observadas en el tercer par de patas de la hembra de *A. obscura* (1921) para *A. obscura*.

<i>A. obscura</i>	<i>A. obscura</i>	<i>A. obscura</i>
Alargado el segundo par de patas.	Alargado el tercer par de patas.	Borde posterior de las fémures laterales.
Alargado tercer par de patas.	Superficie de la anterior muestra superior que la posterior.	Áreas respiratorias.
Con tres dientes simples.	Con tres dientes dobles.	Dientes de la placa basal de las mandíbulas.
Con diez a once placas.	Con ocho placas.	Bordes de las mandíbulas de las mandíbulas.



111-113. Hembra. Las características observadas en el tercer par de patas de la hembra de 1921 son idénticas a las características observadas en el tercer par de patas de la hembra de *A. obscura* (1921) para *A. obscura*.

114-116. Hembra. Las características observadas en el tercer par de patas de la hembra de 1921 son idénticas a las características observadas en el tercer par de patas de la hembra de *A. obscura* (1921) para *A. obscura*.