

Nuevas especies y subespecies de Tenebrionidae (Coleoptera) de Chile y de Argentina, con anotaciones sobre nuevas localidades para Argentina, Bolivia y Chile.

LUIS E. PEÑA G.*

SUMMARY

Nine new species and two subspecies of the Tribu Epitragini, Nyctellini and Misolampini are described from Chile, together with one species of Scotobiini from Argentina. New localities of species for Argentina, Bolivia and Chile are given.

EPITRAGINI LACORDAIRE

Aspidolobus gayi nov. sp.

(Figs. 1 y 2)

Holotipo ♂: largo 11,4 mm., ancho 5,6 mm. Cuerpo brillante, glabro, negro rojizo. Cabeza punteada. Clipeo con el borde anterior redondeado y avanzado hacia adelante. Labro apenas visible, con pelos dorados dirigidos hacia adelante. Mandíbulas bidentadas, con su lado externo punteado. Antenas alcanzando sobrepasar la base del protórax, con el tercer segmento de igual largo al cuarto más el quinto, cuarto y último de igual largo, quinto al décimo menores, siendo más anchos el octavo, noveno y décimo; el undécimo es ovalado siendo dos veces más largo que ancho (Fig. 1). Protórax transversal (el ancho es al largo como 43:20), convexo, con punteación lisa y

apartada, borde delantero y posterior muy poco curvados y los laterales redondeados, ángulos delanteros casi rectos y los posteriores obtusos y bien marcados. Escutelo notable y rugoso. Elitros glabros ovales, el largo es al ancho como 16:21, punteación bien notoria y mucho más fuerte que la del pronoto, sutura alzada sólo al extremo elitral, borde anterior recto y los laterales marcados. Epipleuras anchas hacia adelante y angostándose hacia el extremo distal del élitro, siendo bastante lisas y con fuerte punteación, la que preferentemente está ubicada hacia el borde. Prosternón con punteación bien marcada, proceso cayendo bruscamente por entre las coxas y abriéndose hacia el extremo. Meso y Metasternón menos densamente punteado que el prosternón. Tergitos abdominales con punteación bien marcada y separada. Patas protorácicas con sus tibia brillantes y con suave punteación en su faz interior y muy áspera en la exterior, con pelitos dorados en el extremo de la faz interior, al igual que en las otras patas. Fémures brillantes con punteación muy suave y con algunos pelos. Tarsos con pelos dorados y aislados en su superficie, siendo abundantes y apretados en la parte inferior. Aedeagus como se indica en la Figura 2.

Alotipo ♀ muy semejante al holotipo, tanto en su forma como en su tamaño.

Holotipo de Til - Til, 6 - II - 1972, leg. F. SAIZ. Alotipo de igual localidad y colector del

* Research Affiliate in Zoology, Peabody Museum of Natural History at Yale University, New Haven, USA. Facultad de Agronomía, Universidad de Chile, Santiago, Chile.

5 de enero de 1972. 8 paratipos de igual localidad del 1 de enero, 4 de enero, 5 y 6 de enero, 2 de febrero y 2 de marzo, todos de 1972, y colectados por F. SAIZ. 1 ♂ de Olmué, Limache, Valparaíso, 23-IV-1955, L. E. PEÑA G., 4 ♀ y una del Cº El Roble, Valparaíso, 12-III-1966, L. E. PEÑA G. 3 de la localidad del Holotipo del 2-I-1972, 4-I-1972 y 3-III-72, leg. F. SAIZ.

Localidad tipo: Til-Til, laderas orientales del cerro El Roble, provincia de Santiago.

Holotipo y Alotipo en la Colección del Museo Nacional de Historia Natural de Santiago, 3 en la colección de la Universidad Católica de Valparaíso y en la colección del autor; un ejemplar en cada una de las siguientes instituciones: Museo de Historia Natural de París, Museo George Frey, München; Museo Nacional de Hungría, Budapest; Facultad de Agronomía de la Universidad de Chile y Peabody Museum of Natural History (Yale University), New Haven. U. S. A.

Comentario: *Aspidolobus gayi* nov. sp. es la especie de mayor tamaño conocida y la fluctuación entre los ejemplares estudiados varía entre los 11 mm. y los 12,5 mm. en el largo. Por su tamaño, por la punteación del pronoto, que es más fina y aislada, por la misma forma de él, que es menos levantado en su medio, por sus ángulos bien marcados, y por la punteación más fuerte de los tergitos abdominales, se diferencia fácilmente de *A. penai* KLZR. *A. piliger* REDT. es a la vez pequeño, siendo *A. gayi* nov. sp. glabro. *A. gayi* nov. sp. se ha encontrado en la Cordillera de la Costa en las localidades indicadas, ubicadas en las provincias de Valparaíso y de Santiago, siempre en las laderas de los cerros adyacentes al Cerro El Roble. Existe en nuestra colección un ejemplar ♀ colectado en las cercanías de los 2.400 m. en la cordillera de Santiago, en Lo Valdés, y que se semeja a *A. peñai* KLZR. y como tal está determinado por el Sr. H. KULZER. No nos hemos atrevido a dar nuestra opinión al respecto hasta no tener mayor cantidad de ejemplares, pero nos parece dudoso que sea la misma especie, por habitar en una región muy diferente. *A. penai* KLZR. se ha encontrado en la zona costera de las provincias de Coquimbo y de Aconcagua, entre las localidades de Talinay y de Cachagua.

Nominamos esta especie con el nombre de don CLAUDIO GAY, como un recuerdo al gran naturalista en el centenario de su muerte.

NYCTELIINI SOLIER

Nyctelia blairi KULZER

Conocida de la estepa patagónica de Argentina y descrita de la localidad de Colhue Huapi en la provincia de Chubut. Ha sido encontrada por nosotros en Chile Chico, provincia de Aysén, Chile. Esta zona tiene características esteparias, por lo cual no es de extrañar la presencia de esta especie en este país.

Epipedonota inflata nov. sp.

(Figs. 3 y 6)

Holotipo ♂: negro, opaco, largo 17,3 mm. y ancho 8 mm. Cabeza con la frente con rugosidades suaves y la punteación apenas notoria. Clípeo liso, opaco y con la punteación débil, apartada y más aparente en el borde delantero. Labro liso, levantado en su medio y con fuerte escotadura en su borde anterior; su superficie tiene algunas cerdas fuertes y cortas, presentes en su mayor número hacia los costados; en su caída delantera hay dos grupos de pelos fuertes de color cobrizo semejante a pinceles y dirigidos hacia el centro y hacia abajo. La zona lateral de las mandíbulas tiene una canaleta longitudinal. Antenas negras, sobrepasando en su largo la base del protórax, 2º segmento pequeño, 3º es el de mayor largo, 4º y siguientes semejantes, 9º y 10º más dilatados y el último piriforme; todos están cubiertos por cerdas y por pocos pelos, siendo estos decumbentes y más abundantes en los tres segmentos distales. Pronoto rugoso con sus bordes laterales muy poco alzados, el anterior es sinuado y el posterior recto en su mitad; los ángulos son agudos y caídos sobre los hombros; desde los bordes laterales nacen hileras de arrugas que se dirigen hacia el centro del noto, alcanzando solamente a llegar al levantamiento lateral; este tiene un hundimiento central limitado en sus costados por dos arrugas en forma de costillas rugosas y longitudinales; los bordes laterales tienen fuerte expansión en el tercio posterior (Fig. 6). Epipleuras protorácicas rugosas. Elitros ovales en su conjunto, el ancho es al largo como 45:28 con los bordes ondulados desordenadamente y cada uno con una estria longitudinal fuertemente levantada y colocada en la mitad de cada uno de ellos, muriendo al principio del cuarto trasero de él; la sutura muy poco alzada, la superficie general está cubierta de pequeñas cerdas aisladas y mal distribuidas;

la incurvatura lateral del élitro tiene rugosidades suaves y las epipleuras apenas están insinuadas. Prosternón rugoso en su mitad, con sus costados lisos y con punteación presente cerca del borde, el anterior está poco alzado, el proceso es amplio, rugoso y avanzado hacia el mesosternón, el cual está hendido en la mitad, donde calza el proceso prosternal; sus lados son lisos al igual que los del metasternón. Tergitos abdominales 1º, 2º y 3º tienen amplias rugosidades, el 4º carece de ellas, teniendo en cambio una escasa punteación lateral, el 5º tiene la punteación bien notoria y su base lisa. Patas con sus fémures punteados y el lado interno cubierto de pelos apretados de color dorado. Tibias con pequeñas espinitas. Último segmento de los tarsos posteriores es 0,8 veces el largo del primero, el 2º y 3º mucho más cortos y casi del mismo largo entre ellos. El aparato genital es como se indica en la figura 3.

Alotipo ♂ difiere del ♀ por ser más ancho y macizo que éste.

Holotipo y un paratipo ♀ de la Cordillera de Nahuelbuta, Malleco, leg. P. RAMIREZ; Alotipo ♂ del mismo lugar del 8-XII-1966, leg. G. MONSALVE; 1 ♀ de la misma cordillera, Pellillen-Pille, 600/800 m. (Arauco), 14/20-I-1954, L. E. PEÑA (mutilado); 1 ♀ de Angol (?) Chile 25-X-1940, leg. D. S. BULLOCK. Col. H. KRAFF (?); 2 ♂♂ de Pelluhue, Maule, 11-XII-1968 y 15-IX-1969, respectivamente, leg. G. MONSALVE; 1 ♂ y 1 ♀ El Corte, Maule, 2-XI-1968, leg. E. LOHSE y ZUNIGA; 1 ♀ de Tregualemu, Maule, 6/9-XII-1958, L. E. PEÑA y G. BARRIA, y 1 ♀ de Cauquenes, 2-XI-1968, leg. F. MORAGA, y 1 ♂ Pelluhue, Maule, 15-XI-1964, leg. G. MONSALVE. 20 paratipos, Cerro Cayumanqui, Ñuble, IV-1974, L. E. PEÑA y G. BARRIA.

Localidad tipo: Altos de la Cordillera de Nahuelbuta, en las inmediaciones del Alto de Nahuelbuta al Oeste de Angol, en el límite de las provincias de Malleco y de Arauco.

Holotipo, alotipo y 25 paratipos en la colección del autor, 1 paratipo en las siguientes instituciones: Museo Nacional de Historia Natural de Santiago; Museo de Historia Natural de París; Facultad de Agronomía, Universidad de Chile, Santiago, y Museo George Frey, München. Además, hemos depositado sendos paratipos en las colecciones de los señores PEDRO RAMIREZ y GILBERTO MONSALVE M.

Comentario: Especie cercana a *E. paulseni* FAIRM., cuyo tipo hemos visto. Se separa de ésta por la forma del protórax (Fig. 6), por

tener el cuerpo más ancho y las patas menos pubescentes. *E. paulseni* FAIRM. tiene las epipleuras elitrales notables y los tergitos abdominales con fuertes rugosidades. Al examinar la serie de ejemplares colectados en la Cordillera de la Costa de las provincias de Ñuble y de Maule hemos notado algunas diferencias entre estas poblaciones y los de la localidad tipo; estas diferencias son especialmente notorias en el tamaño, siendo los ejemplares más boreales los de menor tamaño; tienen además el pronoto un poco más levantado en sus bordes externos y aparentan ser más pilosos. Un ejemplar colectado por nosotros en la cumbre de los cerros costeros de la provincia de Curicó, en Tonlemu, se acerca a esta especie, pero no nos hemos atrevido a plantear posibilidades taxonómicas, debido a la carencia de material.

Epipedonota schlingerii nov. sp.

(Figs. 4 y 5)

Holotipo ♂: negro brillante de 14,6 mm. de largo y 6,1 mm. de ancho. Cabeza con la frente de superficie rugosa y punteación apartada y poco hundida; hacia atrás de la sutura clipeal hay un hundimiento dividido en su medio por un levantamiento longitudinal. Clipeo liso, opaco, con punteación poco profunda y su borde delantero bilobeadado. Antenas no sobrepasando el borde posterior del protórax, con el 2º segmento pequeño, el 3º de mayor largo que los demás y los restantes semejantes unos de otros, siendo los cuatro distales más anchos, 11º piriforme, los ocho primeros tienen fuertes cerdas de color amarillo dorado y los tres últimos están cubiertos por una pilosidad decumbente del mismo color, teniendo además, cada uno de ellos, algunas cerdas notables y erguidas hacia la parte basal de cada cual. Protórax más del doble de ancho que largo (44:21), y su parte más ancha es casi igual a la de los élitros, su borde anterior está fuertemente sinuado, los laterales levantados y con su reborde liso y ancho, el posterior es recto en su medio y tiene sus ángulos agudos que caen sobre los hombros (Fig. 5); el noto está hundido en su mitad habiendo un levantamiento a cada lado de esa depresión; desde los rebordes laterales caen una serie de rugosidades transversales cortas que mueren en esos levantamientos. Élitros aovados, su largo es al ancho como 8:5; en cada uno de ellos hay una costilla media fuertemente levantada, lisa en su superficie superior y rugosa en sus costados y equidistante entre la lateral y la sutura, la

cual no alcanza al extremo distal del élitro; la sutura está algo levantada y la costilla lateral es rugosa. La superficie elitral está cubierta de rugosidades fuertes y transversales, la incurvatura lateral es brillante y semi-arrugada, las epipleuras son notorias y en su parte anterior y casi desaparecen hacia atrás. Prosternón liso en sus costados, con pequeñas rugosidades en su mitad, el proceso es ancho y entra en una hoquedad del mesosternón, el cual está hundido en su medio. Metasternón con pequeñas rugosidades centrales y longitudinales. Tergitos del abdomen glabros y algo brillantes, el primero es levantado en su mitad delantera y entre las coxas, donde tiene algunas rugosidades; la parte posterior de él es lisa al igual que el segundo tergito, teniendo solamente insinuaciones de arrugas también longitudinales; el tercero es rugoso en su base y liso en el resto, el cuarto es totalmente liso y el quinto es liso con una débil punteación, la que es más abundante en su extremo distal. Patas rojizas. Fémures con pilosidad dorada, más o menos apretada en su cara inferior; el resto de ellos mantiene una pubescencia débil y separada y la punteación es escasa. Tibias anteriores cortas y las posteriores más largas (el largo entre ellas a partir de las protórácidas es como 52:65:95); todas están cubiertas de punteación y de espinas pequeñas al igual que los tersos, los cuales son más pilosos. El aparato genital es como se detalla en la figura N° 4.

H e m b r a: desconocida.

Holotipo y dos paratipos de la Cordillera de Nahuelbuta, 18 Km. W. Angol. 10 - II - 1967, Malleco, 610 m. Leg. EVERT I. SCHLINGER.

Localidad tipo: Vertiente oriental de la Cordillera de Nahuelbuta en la provincia de Malleco, a 600 m. de altitud, al oeste de la ciudad de Angol.

Holotipo en la colección de la Facultad de Agronomía de la Universidad de Chile; 1 paratipo en el Departamento de Entomología de la Universidad de California, Berkeley, U. S. A., y otro en la colección del autor.

Comentario: Especie semejante a *E. rossi* KLZR., pero fácilmente distinguible por ser mucho más angosta y alargada, teniendo el ancho del protórax casi igual al de los élitros.

Tenemos el agrado de dedicar esta especie al Dr. EVERT I. SCHLINGER, su descubridor, entomólogo que ha hecho mucho en favor de los estudios entomológicos de la fauna chilena.

Epipedonota sublineata BERG

El 4 de enero de 1959, en un viaje efectuado a Bolivia en compañía del Sr. GERARDO BARRIA P., colectamos entre otras especies de esta familia un ejemplar de *Epipedonota* en el lugar denominado Las Carreras, ubicado al sur de la ciudad de Potosí, el cual fue enviado en consulta al Dr. HANS KULZER del Museo G. Frey de München, quien lo determinó como *Epipedonota sublineata* BERG. Esta especie fue descrita por BERG de Argentina, lo que indica que su desplazamiento abarca zonas andinas de gran extensión hacia el norte de la localidad tipo.

Epipedonota ebenina LACORDAIRE

Especie característica de la zona oriental de la Cordillera de los Andes y de amplia distribución, llegando a ocupar zonas altas de la cordillera e introduciéndose en Chile en la zona del alto de Bio - Bio, en la provincia de Malleco, paso andino en que la estepa patagónica se introduce hacia el occidente. La hemos encontrado en: Marimenuco, Llucura y otros lugares cercanos, siempre vagando entre las gramíneas que ocupan grandes extensiones en esa región.

Psectrascelis (s. str.) *laevigata* ERICHSON

Especie conocida de la región altiplánica de Perú y de Bolivia, ha sido encontrada en la base del volcán Tacora en la localidad de Visviri, zona de características altiplánicas.

Psectrascelis (s. str.) *intraleucicollis* *aovata* nov. ssp.

(Figs. 7 y 24)

Holotipo ♂: largo 14,6 mm., ancho 8,1 mm., de forma aovada, siendo notablemente menos alargada que la especie típica. Élitros más anchos proporcionalmente y el protórax más transversal (Fig. 7). El alotipo ♀ es de mayor tamaño y presenta como la mayoría de las especies del género las tibias metatorácicas curvadas pero no en forma tan pronunciada; el largo es de 15,4 mm. y su ancho 8,5 mm.

Holotipo, alotipo y 8 paratipos de Ojos del Río San Pedro 25/31 - I - 1960, Antofagasta, L. E. PEÑA G.; 2 paratipos de 35 Km. E. de Pica (Tarapacá), 3360 m. 26 - V - 1965, leg.

M. IRWING; 2 de Salar de Carcote (Antofagasta), III - 1972, leg. HULBERT, 2 ej. (muertos) 16 Km. W. Portezuelo de Siloll (Antofagasta), 22 - VIII - 1966, leg. E. I. SCHLINGER y M. IRWING (4350 m.) y 1 de Caritaya (Cordillera de Tarapacá), 3.200 m. 19 - IX - 1952, L. E. PEÑA G.

Localidad tipo: Laderas occidentales del Volcán San Pedro y San Pablo en el nacimiento del río de San Pedro, Antofagasta.

Holotipo y alotipo y 13 paratipos en la colección del autor, 1 paratipo en las siguientes instituciones: Museo Nacional de Historia Natural de Santiago; Museo Nacional de Historia Natural de París; Facultad de Agronomía, Universidad de Chile, Santiago; Museo George Frey, München; Instituto Central de Biología, Universidad de Concepción, Concepción; Museo Nacional de Hungría, Budapest, y dos ejemplares en Depto. de Entomología de la Universidad de California, Berkeley, California, U. S. A.

Comentario: Hemos considerado conveniente la designación de esta nueva subespecie que corresponde a poblaciones dispersas al oeste de la Cordillera de los Andes en la zona norte de Chile y separadas de las de la especie típica. La distribución de ambas subespecies se indica en el mapa de la figura 24.

Psectrascelis (s. str.) *specularis* nov. sp.

(Figs. 4a y 8)

Holotipo ♂: negro muy brillante, largo 15 mm. y ancho 8,7 mm. Cabeza lisa. Labro sinuado y liso en su superficie y con alguna punteación que sólo aparece en el área delantera; tanto en sus lados como en su borde delantero hay abundantes pelos marginales; en la superficie estos pelos son débiles y escasos. Clípeo y frente lisos y con alguna punteación débil y esparcida desordenadamente, su borde anterior está sinuado y tiene hacia el frente de los ojos manojos de pelos decumbentes de color blanco. Mejillas con un mechón de pelos canos. Mentón granuloso, con pelos dirigidos hacia el centro de él y del mismo color cano. Antenas largas sobrepasando la base del protórax, los segmentos 3º al 10º muy semejantes entre sí y cubiertos con fuerte pilosidad y con algunas cerdas blancas; el 1º tiene solamente algunas cerdas aisladas, el 2º una corona de cerdas y el último es de forma ovalada. Pronoto glabro, con punteación fina,

bien notoria y esparcida; borde delantero sinuado en su medio y con sus ángulos agudos, los laterales son algo rugosos y arqueados y el posterior bisinuado. El noto tiene fuertes arrugas, hay dos levantamientos oblicuos con surcos dirigidos en ese sentido; entre estas zonas altas se observan surcos longitudinales fuertes; desde los bordes laterales nacen algunas arrugas transversales que mueren en esos levantamientos (Fig. 4a). Epipleuras protorácicas fuertemente rugosas en el área cercana al prosternón y con débiles rugosidades hacia el borde externo del pronoto. Elitros brillantes cubiertos de punteación fina, nítida y separada; el ancho es al largo como 4:5, teniendo el mayor ancho hacia el extremo distal pasado la línea media, de incurvatura lateral lisa, brillante y semejante a la del dorso. Epipleuras elitrales ausentes. Prosternón rugoso hacia adelante con algunos pelos largos y erguidos en su mitad, el proceso es ancho y rugoso. Meso y metasternón brillantes, con alguna punteación y pelos largos aislados. Tergitos abdominales brillantes con punteación débil, el primero tiene un grupo de pelos blancos en su medio y en el último esa pilosidad cubre gran parte de su superficie distal. Patas cubiertas de largos pelos blancos y decumbentes, dejando libres solamente: la cara interna de los fémures y de las tibias protorácicas, la parte media externa de las tibias meso y metatorácicas, el extremo apical de todos los fémures y la parte anterior media de la cara superior de las tibias. Tibias pro y mesotorácicas rectas y las metatorácicas curvadas hacia el cuerpo y engrosadas en su extremo distal; la zona glabra o visible de la superficie de las tibias carece de espinas y la de los fémures es lisa y brillante. Aparato genital como se ilustra en la Fig. 8.

Alotipo ♀ mayor que el ♂, tiene 16 mm. de largo y 9,3 de ancho, las patas metatorácicas menos curvadas y menos pilosas. Las antenas tienen los pelos decumbentes y cerdas aisladas y erguidas.

Holotipo ♂ de Chañaral de Aceituno, Atacama, L. E. PEÑA G. 15 -VI- 1968; alotipo ♀ Carrizalillo, Costa Prov. Coquimbo, 13 -X- 1958, L. E. PEÑA G.; 1 paratipo ♂ de la localidad y fecha del holotipo; 10 de igual localidad y fecha del alotipo; 14 de Chañaral de Aceituno, 15 -VI- 1968; 1 de Chañaral de Aceituno, 23 / 25 -X- 1957; 3 de Carrizalillo, 10 Km. SE., 25 -X- 1957 y 1 de Quebrada de Chañaral, 300 m. S. Atacama, 23 -X- 1957, L. E. PEÑA G.

Localidad tipo: Chañaral de Aceituno, costa de la provincia de Atacama, en planicies semi-arenosas de la terraza cercana al litoral marino.

Holotipo, alotipo y 33 paratipos en la colección del autor, 2 paratipos en la Facultad de Agronomía de la Universidad de Chile, Santiago, y 1 en cada una de las siguientes instituciones: Museo Nacional de Historia Natural de Santiago, Museo de Historia Natural de París, Museo Nacional de Hungría, Budapest; Museo George Frey, München, y Peabody Museum (Yale University), New Haven, U.S.A.

Comentario: Parecido a *P. pilipes* GUER., pero de forma más ovalada, mucho más brillante, con la pilosidad blanca en vez de amarillenta y las antenas largas sobrepasando la base del protórax. Se diferencia de *P. rottmanni* nov. sp. por tener las antenas más largas, por su brillo de espejo y por la forma de su cuerpo.

Psectrascelis (s. str.) *rottmanni* nov. sp.

(Fig. 9)

Holotipo ♂: negro, poco brillante. Largo 14,2 mm. y ancho 8 mm. Cabeza con el labro desnudo en su superficie superior y con pilosidad sólo en los costados y en el borde delantero, el cual es fuertemente sinuado; la punteación es escasa y sólo está marcada en el borde delantero. Clípeo con su borde delantero sinuado y punteación escasa y aislada. Frente lisa, notándose en su superficie pequeña punteación aislada y casi inadvertida. Mejillas con un notable manojito de pelos amarillentos. Mentón rugoso y con largos pelos erguidos. Antenas cortas no alcanzando a llegar a la base del pronoto y sólo alcanzando a los 8/11 de su largo, el 3er. segmento es el más largo, los demás se van ensanchando poco a poco hacia el extremo de la antena, siendo el último aovado; la pilosidad que cubren estos segmentos no es muy erguida y las cerdas son largas y notables. Protórax glabro con su borde delantero sinuado y sus ángulos agudos, los bordes laterales rugosos y alzados, el posterior bisinuado y fuertemente levantado en su medio; noto con rugosidades centrales longitudinales, semiparalelas y las laterales desordenadas, sin distinguirse punteación en su superficie y teniendo el área central levantada. Epipleuras protorácicas con fuertes rugosidades desordenadas con cierta inclinación longitudinal. Elitros algo brillantes con rugosidades poco insinuadas y con la puntea-

ción casi inadvertida; el ancho es a su largo como 17:21, teniendo su mayor anchura hacia la mitad; la incurvatura lateral es rugosa y las epipleuras están ausentes. Prosterón muy rugoso con algunos pelos largos y erguidos, su proceso es ancho y está en línea horizontal con el meso y metasternón, no cayendo sobre el primero como sucede en *P. pilipes* GUER. Mesosternón muy rugoso. Metasternón con arrugas y puntos y con algunos pelos largos. Abdomen con el 1º y 2º tergito con rugosidades longitudinales, las que aparecen solamente en la mitad delantera del 3º; la pilosidad está presente en forma aislada y es larga en el 1º y prácticamente desaparece en los siguientes, estando el último cubierto de largos pelos reunidos; esta pilosidad avanza hacia los costados del 4º, la punteación está agrupada al centro y costados de los dos primeros y está debilitada en los otros. Patas con los fémures con arrugas y las tibia fuertemente espinosas, la pilosidad que cubre parte de ellos es decumbente y de color amarillento, cubre los lados superiores e inferiores de las tibia y fémures. Tarsos totalmente pubescentes. Aparato genital como se ilustra en la Fig. 9

Alotipo ♀ más voluminoso que el ♂ de un largo de 15,4 mm. y un ancho de 8,5 mm., con las antenas muy semejantes.

Holotipo, alotipo y 19 paratipos de río Choapa, Coquimbo, 16 - XI - 1963; 1 paratipo de Huintil, Hda. Illapel, Coquimbo, 28 - X - 1958, L. E. PEÑA G. y G. BARRIA.

Localidad tipo: Margen sur del río Choapa, al oeste del poblado de Choapa, en la provincia de Coquimbo.

Holotipo, alotipo y 11 paratipos en la colección del autor; 3 paratipos en la Facultad de Agronomía, Universidad de Chile, Santiago; 2 en el Museo Nacional de Historia Natural de Santiago y uno en cada una de las siguientes instituciones: Museo Nacional de Historia Natural de París; Museo Nacional de Hungría, Budapest; Museo George Frey, München; Departamento de Entomología, Universidad de California, Berkeley, U. S. A.; Instituto Central de Biología, Universidad de Concepción, Concepción, y Peabody Museum of Natural History (Yale University), New Haven, U. S. A.

Comentario: Parecida a *P. pilipes* GUER., pero de menor tamaño y más convexa, con las antenas algo más delgadas, largas y

de color negro. Sus élitros son algo rugosos, en especial hacia la incurvatura lateral; las fuertes rugosidades del esternón lo separan de *P. pilipes* GUER. En algo se asemeja a *P. specularis* nov. sp., pero difiere entre otros caracteres por ser *P. rottmanni* nov. sp. menos brillante o más bien opaco y por tener las antenas más cortas.

Habitat: Se refugia bajo piedras en laderas semiáridas en terrenos de constitución compacta.

Hemos dedicado esta especie a nuestro amigo Dr. JÜRGEN ROTTMANN S., gran colaborador en nuestras expediciones, ornitólogo y conservacionista de la División Forestal del Ministerio de Agricultura de Chile.

Psectrascelis (s. str.) *niemeyeri* nov. sp.

(Figs. 13 y 14)

Holotipo ♂: cuerpo alargado, negro, brillante y cubierto de manchitas de color rojo ladrillo, las que están esparcidas en gran parte de su superficie. Largo 20 mm., ancho 10 mm. Cabeza con el labro fuertemente sinuado en su mitad delantera, la superficie es lisa con alguna punteación fuerte y desordenada; la parte inferior del borde delantero tiene dos manojos de pelos rojizos y fuertes, dirigidos hacia el centro de la escotadura. Clípeo y frente lisos y glabros con punteación fina y esparcida, teniendo además algunos puntos fuertemente marcados y distribuidos escasamente en la frente y en mayor abundancia hacia el borde anterior del clípeo; este borde es poco sinuado y los mechones de pelos que están frente a los ojos son formados por pocos pelos de color amarillento. Antenas apenas alcanzan el borde posterior del protórax, el 2º segmento es el menor de todos y es transversal, el 3º es poco más largo que los demás, siendo desde el 4º hasta el 8º todos casi de igual largo, y se van ensanchando levemente hacia el extremo de la antena, el 9º y 10º son más voluminosos y el último es oval y de apariencia piriforme, debido esto a la forma que toman los pelos que lo cubre; estos tres últimos segmentos tienen mayor abundancia de pilosidad. Desde el 3º y 11º hay algunos pelos largos y curvados (Fig. 13). Mejillas con un mechón de pelos amarillentos. Mentón muy punteado y rugoso. Protórax transversal, más ancho que largo (5:3), con insinuación de reborde en los costados del borde anterior, los laterales carecen de él y tienen pequeñas rugosidades; el posterior es

bisinuado (Fig. 14), la superficie es negra salpicada de manchitas rojizas hacia los costados y la punteación es débil y esparcida. El noto está algo hundido longitudinalmente en su medio, lo que hace que haya dos levantamientos laterales a esa hendidura; allí se aprecian dos arrugas oblicuas; los ángulos anteriores son agudos y los posteriores están fuertemente aguzados. Epipleuras pronotales rugosas. Elitros negros sin punteación y cubiertos de manchitas rojizas en toda su superficie; su extremo es aguzado y la sutura está bien marcada pero no levantada. Epipleuras elitrales notorias. Prosternón con su borde delantero formado por un reborde delgado, con punteación fuerte, la cual forma una canaleta paralela a él; el área anterior es lisa, el proceso es ancho y de forma semicircular, liso en su medio y con un surco paralelo al borde. Epipleuras mesonotales brillantes y lisas. Metasternón también liso pero con algunas rugosidades en frente a las coxas. Tergitos abdominales lisos y sin punteación, el 1º y el 2º con pequeñas rugosidades en su borde anterior; en el borde distal del último tergito hay una franja de punteación paralela a este borde. Patas negras salpicadas de manchas rojas. Coxas desprovistas de pilosidad. Fémures con rugosidades transversales en su cara exterior y con un manchón de pilosidad, apretada en la parte media basal de la cara posterior. Tibias brillantes y lisas con granulosidad esparcida sólo en su cara externa y con pelitos cortos y aislados; en su extremo basal interno hay un manojito de pelos, las anteriores son las más cortas y las posteriores las más largas; entre ellas este largo es de 7 : 8 : 13; las posteriores están curvadas hacia el cuerpo y ensanchadas en su extremo distal, donde hay dos espolones rojizos; todas están coronadas en su borde distal por pequeñas cerdas rojizas. Tarsos peludos, cada tarsito tiene una corona de cerdas en su extremidad y en su base, teniendo sólo el último pilosidad semiarguida, larga y no compacta.

Macho: desconocido.

Alotipo ♀: Río Pulido, Copiapó, Cordillera de Atacama, leg. HANS NIEMEYER, en la colección del autor.

Localidad tipo: Alta Cordillera de Atacama, en los lindes del río Pulido, afluente del Copiapó.

Comentario: Esta especie se describe en base a un solo ejemplar por considerarse ser

una especie que sin duda alguna se separa de sus congéneres. Se acerca a *P. (s. str.) subdepressa* SOL., pero su coloración, la forma del protórax, la falta de pilosidad en el extremo distal interior de las tibia y otros caracteres la apartan de ella. Podría colocarse entre esta especie y *P. (s. str.) pilipes* GUER.

Tenemos el agrado de dedicar esta interesante especie a nuestro amigo y colaborador Sr. HANS NIEMEYER, arqueólogo de reconocido prestigio y gran explorador de la cordillera chilena.

Psectrascelis (s. str.) carrizalensis nov. sp.

(Figs. 15 y 16)

Holotipo ♂: negro brillante, ovalado, de 19,9 mm. de largo y 10,5 mm. de ancho. Cabeza con el labro liso, con punteación sólo en el borde anterior, el cual es profundamente escotado y casi formando un ángulo de 90°, bordes laterales con largos pelos amarillentos con dos manojos de pelos dirigidos hacia adelante en su zona delantera.

Clípeo y frente lisos con punteación fina y separada ampliamente; hay algunos puntos fuertes hacia la porción delantera del clípeo. Los mechones de pelos existentes frente a los ojos son de color amarillento y avanzan por todo el borde del clípeo. Antenas apenas alcanzando el borde posterior del protórax, cubiertas de pelos erguidos, sobresaliendo algunos por su largo, el 2º segmento es pequeño y algo globoso, el 3º es algo más largo que el 4º, los segmentos 5º al 9º son más cortos que el 3º y que el 4º y semejantes entre ellos; el 10º más pequeño y el 11º ovalado (Fig. 15). Protórax más ancho que largo (15:8), con rugosidades suaves, teniendo en el centro una hendidura longitudinal poco notable; el borde delantero es sinuado y los laterales con rugosidades transversales. Élitros ovales con la caída posterior casi recta y con la superficie lisa y cubierta de punteación fina y separada; su incurvatura lateral es algo más brillante que el dorso, las epipleuras notables y con arrugas. Prosternón rugoso en su mitad y liso en sus costados, el proceso es ancho, con doble surco longitudinal y con largos pelos erguidos y aislados. Mesosternón poco rugoso. Metasternón liso. Primer tergito abdominal con arrugas en toda su superficie, en el 2º estas arrugas son longitudinales y el 3º tiene sólo rugosidades en su parte basal, el 4º es liso y el último tiene punteación en su mitad distal, donde hay pilosidad inclinada. Patas pro y

mesotorácicas de igual largo y las posteriores más largas que las otras (9:13), todas están cubiertas de pilosidad amarillenta y decumbente, con algunos pelos que sobresalen y que están erguidos y bien distribuidos; hay zonas de ellas que están libres de pilosidad y son las siguientes: cara interna de las tibia y fémures delanteros, cara externa de los fémures meso y metatorácicos y el extremo distal de todos ellos. La parte inferior de las tibia protorácicas y la interior de las mesotorácicas carecen, en parte, de los pelos decumbentes. Fémures con arrugas transversales en las áreas glabras. Tibias lisas y sólo ásperas en su mitad distal, teniendo en este borde una corona de cerdas cortas y rojizas. Tarsos totalmente cubiertos de pilosidad. Aparato genital ilustrado en la figura 16.

Alotipo ♀ mayor que el ♂, de 22 mm. de largo y 11 mm. de ancho, las antenas son más delgadas con pelos decumbentes y las patas metatorácicas menos curvadas.

Holotipo y 4 paratipos de Carrizal Bajo, Atacama, oct. 1958, L. E. PEÑA G.; alotipo y 21 paratipos de igual localidad, 60 Km. N. Huasco. 300 m. 19 de octubre de 1957, L. E. PEÑA G. y G. BARRIA P.

Localidad tipo: Zona costera de la provincia de Atacama en Carrizal Bajo, al norte de Huasco.

Holotipo, alotipo y 16 paratipos en la colección del autor, 2 paratipos en la Facultad de Agronomía de la Universidad de Chile, Santiago, y en el Museo de Historia Natural de Santiago; 1 ejemplar en cada una de las siguientes instituciones: Museo George Frey, München; Museo de Historia Natural de París; Museo Nacional de Hungría, Budapest; Peabody Museum of Natural History (Yale University), New Haven, U. S. A., y Departamento de Entomología de la Universidad de California, Berkeley, U. S. A.

Comentario: Especie muy definida por sus características poco variables, el tamaño varía en su largo entre los 17 mm. y 22 mm. Parecido a *P. sublaevicollis* SOL., difiriendo de esta especie, entre otros caracteres, por tener los élitros con punteación bien notoria y esparcida, siendo en *P. sublaevicollis* SOL. muy fina. Las antenas son largas y más gruesas, al igual que las patas y los palpos maxilares. Además, el aparato genital de esta nueva especie es más corto y más ancho que en *P. sublaevicollis* SOL. Se asemeja también a *P.*

pilosipes KLZR., pero difiere de esta especie por la forma más estrecha del protórax y por la presencia de punteación notoria de los élitros. En *P. pilosipes* KLZR. la punteación es muy débil, casi imperceptible, y el cuerpo más ovalado. Creemos que *P. pilosipes* KLZR., colocado en el subgénero *Cerostena* por su autor, debiera pasar a *Psectrascelis*, a pesar de tener ciertas características de *Cerostena*. Creemos conveniente hacer más definidas las características de estos subgéneros, lo que esperamos realizar en un futuro trabajo sobre la subfamilia Nycteliini.

Habitat: Durante el día se refugia bajo las plantas arbustivas de la zona.

***Psectrascelis* (s. str.) *pilipes* peninsularis**
nov. ssp.

(Figs. 17 y 18)

Holotipo ♂: 15 mm. de largo y 8 mm. de ancho, muy parecido a la especie típica. Antenas con el 2º segmento muy pequeño y solamente con cerdas aisladas al igual que el 1º; el 3º y 4º más largos que los siguientes y el último ovalado, todos cubiertos de pilosidad dorada con algunas cerdas largas y aisladas (Fig. 18). Pronoto liso con insinuaciones de rugosidades laterales, con el centro alzado y con un canal longitudinal medio poco notorio; los bordes son alzados, lo que hace producir hundimientos longitudinales amplios. Epipleuras pronotales con fuertes rugosidades, las que son semi-paralelas al borde del pronoto. Élitros más largos que anchos (9,5 : 7), teniendo su mayor anchura en su mitad; las epipleuras son muy poco visibles, pero están insinuadas sobre todo en la parte delantera. Tergitos abdominales glabros con muy escasa punteación y con algunas arrugas longitudinales en el 1º y 2º segmentos, el último es fuertemente rugoso y tiene en su extremo apical pelos débiles que cubren esas rugosidades. Patas cubiertas de pelos lanosos, amarillentos, muy abundantes y ondulados, los que sólo dejan libre: parte del sector longitudinal medio de los fémures meso y metatorácicos, el extremo lateral de las tibiae metatorácicas y el extremo distal de todos los fémures; la zona libre de pilosidad de las tibiae tiene fuertes espinas, más o menos notables, y la de los fémures es lisa y brillante. Aparato genital ilustrado en la figura 17.

Alotipo ♀: 17 mm. de largo y 9 mm. de ancho, es mayor que el ♂ y tiene las tibiae más rectas.

Holotipo, alotipo y 19 paratipos de Punta de Lengua de Vaca, Coquimbo, 25 - VI - 1955; 223 paratipos de igual localidad de las siguientes fechas: 50 ejemplares del 7 - II - 1969, 13 del 31 - VII - 1971 y 130 del 29 - X - 1965. Además hay 22 de Tongoy, Coquimbo, 8 - II - 1969. Todos colectados por el autor y los Srs. G. BARRIA P., JOSE ESCOBAR S. y LUIS RIVERA T.

Localidad tipo: Extremo norte de la península Lengua de Vaca, al oeste de la playa de Tongoy en la provincia de Coquimbo.

Holotipo, alotipo y 205 paratipos en la colección del autor, 20 en la colección de la Facultad de Agronomía, Universidad de Chile, Santiago; 6 en el Museo Nacional de Historia Natural de Santiago y 4 ejemplares en cada una de las siguientes instituciones: Museo Nacional de Historia Natural de París; Museo George Frey, München; Museo Nacional de Hungría, Budapest; Departamento de Entomología de la Universidad de California, Berkeley, U.S.A.; Instituto Central de Biología, Universidad de Concepción, Concepción, Chile, y Peabody Museum of Natural History at Yale University, New Haven, U.S.A.

Comentario: Esta especie convive en su área límite de distribución (Tongoy) con *P. pilipes pilipes* GUER. Entre los ejemplares recolectados en esta zona hay ejemplares de mayor tamaño que los de la población típica, llegando a un largo hasta de 19 mm. Se diferencia de *P. pilipes pilipes* GUER. por tener sus patas algo más cortas y las tibiae posteriores estar completamente cubiertas de pilosidad lanosa, mientras que *P. pilipes pilipes* GUER. está libre de ella en todo el dorso de su cara superior. Las antenas también difieren, como se puede apreciar en las Figs. 18 y 19.

Habitat: Durante el día busca refugio bajo piedras o palos en las zonas planas superiores de la península, reuniéndose en grupos hasta de más de 15 ejemplares.

***Psectrascelis* (*Cerostena*) *confinis* KULZER**

Especie descrita de Chile (Mucar, Cordillera de Antofagasta) y encontrada en diversos lugares de esa cordillera: Quisquiro, Cueva Pintada y Laguna Helada, por el autor o por el Sr. FABIO SOZA M. Todos estos lugares se

encuentran en la región altiplánica andina. Durante nuestra expedición a esa región del noroeste de Argentina lo hemos encontrado en Tocomar (4.200 m.), Salta, Aguas Calientes, al sur de Rosario de Coyahuaima (4.100 m.) y en el río Rosario al noroeste de Turluari, en la provincia de Jujuy (4.100 m.), lo cual nos da la seguridad de considerar esta especie como típico habitante de la región altiplánica existente entre Bolivia, Argentina y Chile (Fig. 23).

Psectrascelis (Cerostena) freudei nov. sp.

(Figs. 10, 11 y 12)

Holotipo ♂: negro, largo 15,3 mm., ancho 7,2 mm., alargado, brillante con pilosidad de color paja. Cabeza con el labro de lados paralelos y fuertemente bilobeados en su borde delantero, con la superficie lisa con algunos pelos dirigidos hacia adelante y con la punteación escasa y separada sólo en la porción delantera; los bordes internos de los lóbulos tienen manojos de pelos dirigidos hacia el centro de la escotadura. Clipeo con la punteación fuerte, bien separada y mezclada con punteación menor. Frente brillante, de punteación separada y compuesta de puntos pequeños. Hacia los lados de la cabeza y en frente de los ojos hay un manojito de pelos que desaparece hacia el centro de ella, donde se observa uno que otro pelo. Antenas apenas sobrepasando la base del protórax, de color rojizo, con pilosidad erguida y dorada, los pelos que la forman están curvados en su extremo. Protórax transversal, el ancho es al largo como 27:16, con el borde delantero escotado y sus ángulos agudos al igual que los posteriores; el borde posterior es bisinuado y tiene una franja ancha de pelos decumbentes que caen sobre la base elíptica; los bordes laterales son curvos y levantados; la superficie es poco rugosa y algo brillante con punteación dispersada y siendo en el noto menos abundante (Fig. 11). Elitros semiopacos, alargados, siendo el largo 1,54 veces el ancho, con abundante pilosidad amarillo-dorada, la que es más escasa en la zona dorsal; las costillas o levantamientos dorsales muy poco nítidos y menos punteados que las zonas intercostales. Prosternón muy rugoso con su apófisis ancho con dos arrugas longitudinales laterales y una mediana cubriendo en parte las coxas. Meso y metasternón con algunas arrugas. Tergitos abdominales algo brillantes, con punteación discreta, la que aparece solamente hacia la zona posterior de ellos. Se observan algunos pelos,

siendo éstos más abundantes en los costados. En el último tergito, la pilosidad es apretada en su extremo y su punteación junta. Patas cubiertas de abundante pilosidad de color amarillo, revuelta, dejando libres las siguientes áreas: parte de la cara interna de los fémures proterácicos y la externa posterior de las tibia meso y metaterácicas, como también el extremo distal de todos ellos, y en forma velada parte de la cara interna y externa de las tibia. La proporción del largo de las tibia, empezando por las proterácicas, es la siguiente: 85:70:117, estando las metaterácicas fuertemente curvadas hacia el interior y terminando a manera de porra (Fig. 12). Aparato genital ilustrado en la Fig. 10.

Alotipo ♀ de 17 mm. de largo y 7,7 mm. de ancho, muy semejante al ♂.

Holotipo, alotipo y 30 paratipos, todos de la desembocadura del río Limarí, Coquimbo. 18/20-Sept-1969, L. E. PEÑA G.

Localidad tipo: Zona costera, cercana al litoral marino en la desembocadura del río Limarí en el mar, provincia de Coquimbo.

Holotipo, alotipo y 16 paratipos en la colección del autor, 4 paratipos en la colección de la Facultad de Agronomía, Universidad de Chile, Santiago; 2 paratipos en las siguientes instituciones: Museo Nacional de Historia Natural de Santiago; Museo de Historia Natural de París; Museo George Frey, München, y Museo Nacional de Hungría, Budapest; un ejemplar en el Instituto Central de Biología, Universidad de Concepción, Concepción; otro en el Peabody Museum de la Yale University, New Haven, U. S. A., y uno en el Departamento de Entomología, Universidad de California, Berkeley, U. S. A.

Comentario: Las variaciones de tamaño entre los ejemplares de la serie tipo fluctúan entre los 14,5 mm. y 16,4 mm. Se asemeja a *P. pudens* KLZR., siendo *P. freudei* nov. sp. mucho más alargado, con el epistomo de punteación suave, con las antenas más largas y de color claro y los pelos que cubren las patas largos y curvados. En *P. pudens* KLZR., estos pelos están erguidos.

SCOTOBIINI

Emmallodera marginipennis nov. sp.

(Figs. 20, 21 y 22)

Holotipo ♀: negro rojizo, de un largo de 15 mm. y un ancho de 8,3 mm. Frente fuerte-

mente punteada. Clipeo con punteación más discreta y levantado en el medio. Labro rojizo y punteado con pelos dorados dirigidos hacia adelante. Antenas cortas, sobrepasando sólo la mitad del protórax, 2º segmento pequeño, 3º largo, los demás se van ensanchando hacia el extremo distal de ella, siendo los últimos cuatro transversales; cada uno de ellos lleva en su área apical una serie de poros (Fig. 20). Protórax más ancho que largo (35:27), ensanchado hacia atrás con sus bordes laterales fuertemente alzados, el anterior con un reborde nítido poco levantado, recto en el centro y curvado hacia los lados, el borde posterior recto y poco alzado (Fig. 21); la superficie es lisa con punteación esparcida y menos acumulada en el noto, los ángulos delanteros redondeados y los posteriores caídos. Epipleura pronotal lisa con alguna punteación esparcida desordenadamente, hinchada hacia las coxas y con leves rugosidades en su medio. Elitros bastante planos, mucho más anchos que el protórax, de forma casi circular con sus ángulos anteriores completamente curvados y sus costillas laterales alzadas; la superficie es punteada y tiene leves rugosidades longitudinales muy poco aparentes, las que están ordenadas a lo largo, dándoles la impresión de estrías, las que se acentúan en la base elítral, siendo éstas en número de seis. Entre estas pseudo-costillas hay levantamientos que se notan en la zona delantera, teniendo en los dos primeros y muy cerca del borde anterior algunas pequeñas verrugas en línea que tienden a seguir hacia el centro del élitro. Sutura algo alzada solamente en la caída elítral posterior. Incurvatura lateral del élitro lisa, con algunas verrugas muy aisladas y con suave punteación, la cual aparenta estar ordenada longitudinalmente; el borde es fino y levantado, lo que se acentúa hacia la zona distal; sus epipleuras son brillantes y delgadas. Prosternón liso con alguna rugosidad poco aparente y con algunos puntos hundidos, el proceso está fuertemente levantado y lleva una depresión central para luego caer abruptamente entre las coxas y terminar en un ensanchamiento rugoso que des cansa en su borde posterior. Mesosternón liso, oblicuo, con surcos laterales y caído hacia el prosternón, siendo luego horizontal, zona ésta fuertemente punteada. Metasternón liso en los costados y con arrugas desordenadas en su base y con rugosidades semitransversales dirigidas hacia el centro, el cual está un poco deprimido; 1º y 2º esternito abdominal con tenues arrugas longitudinales y con punteación aparente, el 3º y 4º angostos, lisos y con fuer-

te caída en su borde posterior; el último es plano y triangular, punteado y con sus tres ángulos redondeados. Patas del color de cuero, con sus fémures punteados, teniendo en cada uno de los alvéolos una cerdita corta; los prosternales están armados en el borde interno de la cara inferior, con una espina aguda; esta cara del fémur es plana y tiene sus bordes acuchillados, los meso y metatorácicos son inermes y con su cara inferior también plana. Tibias protorácicas triangulares con su cara interna redondeada y las otras planas (Fig. 22), uniéndose ambas en un borde en forma de cuchillo, liso en su primera parte y dentado después, para terminar en un proceso dentiforme; en su cara interna y en el extremo distal hay una espina larga tres veces el largo de otra lameliforme que está colocada cerca de ella. Tibias meso y metatorácicas triangulares y cubiertas de espinitas, en especial en sus bordes. Tarsos brillantes con algunas espinitas de color dorado.

Alotipo ♂ semejante al holotipo, pero de menor tamaño. Su largo es de 13,4 mm. y su ancho de 7 mm. (mutillado).

Localidad tipo: Patagonia de Argentina en Bielsma, provincia de Santa Cruz.

Holotipo y alotipo en la colección del autor.

Comentario: Se separa de todas las especies conocidas del género y sus características más notables son las costillas elitrales alzadas y la superficie aplanada de los élitros. Se acerca en apariencia a *E. hirtipes* KLZR, por la forma del pronoto, pero los élitros de ésta son espinosos y carecen de las costillas alzadas. Creemos que convendría colocarse cerca de esta especie.

MISOLAMPINI

Heliofugus (*Collarheliofugus*) *valenciai* nov. sp.

Holotipo ♂: negro brillante. Largo 16 mm. y ancho 7,4 mm. Cabeza escondida bajo el pronoto con la frente y el clipeo recto en su medio y curvado suavemente hacia los costados (Fig. 26), el 3º, algo más corto que el último, el cual es semiovalado, el 4º es del largo del 5º y 6º; desde el 6º los segmentos se van ensanchando, el 5º, 6º y 7º conformes y el 9º y 10º cilíndricos (Fig. 28). Pronoto circular-ovado, su largo es a su ancho como

37:43, sus bordes son alzados y el reborde es liso y con punteación fina. Este levantamiento se hace más fuerte en el borde delantero. El noto es levantado en su medio posterior y la superficie general es punteada y brillante. Escutelo triangular y con punteación bien marcada. Elitros brillantes, su largo es al ancho como 11: 7,5; la punteación es muy fina y apenas visible, cada uno tiene ocho surcos punteados longitudinalmente y equidistantes entre ellos y no logrando contactarse con el borde externo. Los espacios entre los surcos son un poco levantados, levantamiento que se hace más notorio a la caída posterior elitral. Prosternón rugoso, con el proceso fuertemente caído entre las coxas y hundido en el medio. Mesotórax angostado entre las coxas en forma casi triangular. Metatórax rugoso. Tergitos abdominales fuertemente punteados, el último con pelitos esparcidos y decumbentes. Patas con punteación fuerte y con pelos dorados. Tibias en su cara inferior con un manchón de pelos apretados que sólo dejan libre la cuarta parte basal de ellas. El aparato genital, como se ilustra en la Fig. 29.

Alotipo ♀ algo mayor que el macho, de un largo de 17,2 mm. y 7,8 mm. de ancho.

Holotipo de Alto de Vilches, Talca, 3-I-1970, 1.100 m. Alotipo de igual localidad colectado en II de 1973, ambos colectados por J. VALENCIA, en la colección del autor. 4 paratipos de igual localidad y de las siguientes fechas y colectores: 2 del 29-XI-1971 L. W. ALFARO; 1 del 19/20-XII-1972, P. VIDAL; 2 de igual localidad y colector que el holotipo, del 7-XI-1970 y 3-I-1970, y 1 del 25-XI-1972, M. DIEGUEZ (?); 1 ejemplar de Mariposas, Talca, IX-1969, leg. J. C. SAEZ.

Localidad tipo: Alto de Vilches, precordillera de Talca.

Holotipo, alotipo y paratipos en la colección del autor, 1 ejemplar en la colección del Museo Nacional de Santiago, 1 en el Museo de Historia Natural de París y 2 en la colección del Sr. JORGE VALENCIA.

Habitat: Se refugia durante el día bajo troncos podridos y caídos dentro del bosque de Fagaceas; a veces se ubican entre los troncos, para salir de noche en busca de su alimento.

Comentario: Parecido a *H. collaris* GERM. pero difiere de él por la forma del labro, como se puede apreciar en las Figs. 26 y 27. Las antenas son más largas, los antenitos del 7º al 9º son casi tan largos como anchos y no notablemente transversales, como ocurre en la especie de GERMAIN; el último es ovalado y no piriforme. El pronoto también difiere notablemente al no tener las caídas laterales que tiene *H. collaris* GERM. La diferencia en el aparato genital es muy notoria, como se observa en las Figs. 29 y 30. El habitat de ambas especies es significativamente diferente, mientras *H. collaris* GERM. se encuentra en el límite del bosque y en áreas abiertas de cordillera, bajo palos o ramas de arbustos en las alturas máximas de la Cordillera de la Costa de la provincia de Santiago. La especie que ahora describimos habita dentro del bosque en zonas preandinas de la provincia de Talca. La otra especie del subgénero *Collariheliofugus*, *H. cryptocephalus* PHIL., se diferencia fácilmente por carecer de los levantamientos del pronoto que aparecen en forma tan nitida en las otras dos especies a que nos hemos referido: *H. collaris* GERM. y *H. valenciai* nov. sp.

Dedicamos esta interesante especie a su descubridor, nuestro amigo Sr. JORGE VALENCIA J.

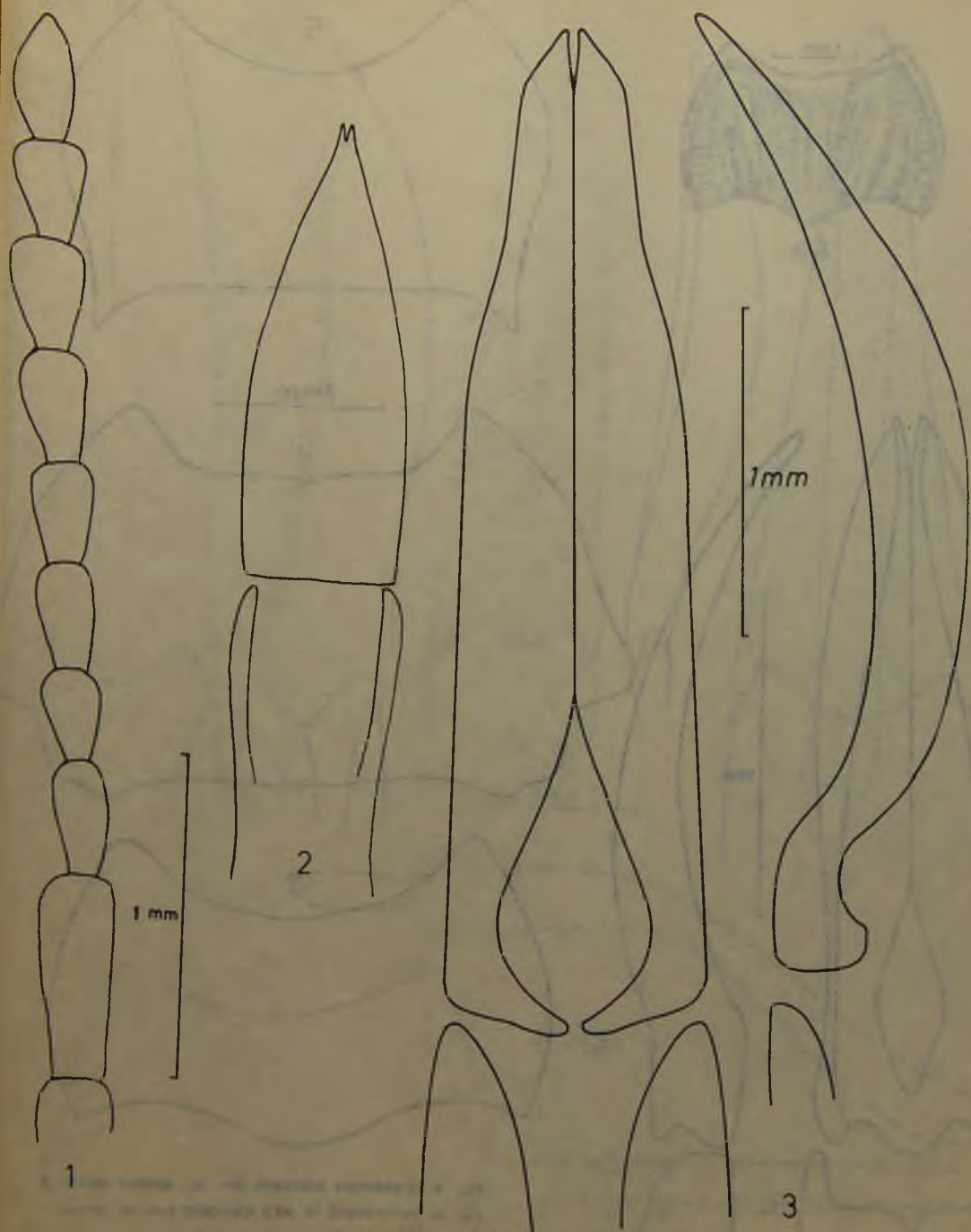


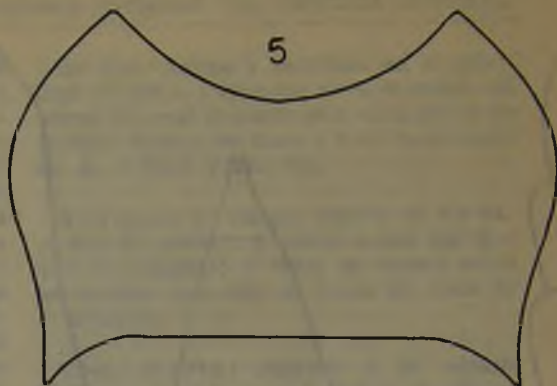
Fig. 1. *Aspidolobus grandis* nov. sp., antenna ♂

Fig. 2. *Aspidolobus grandis* nov. sp., aparato genital ♂

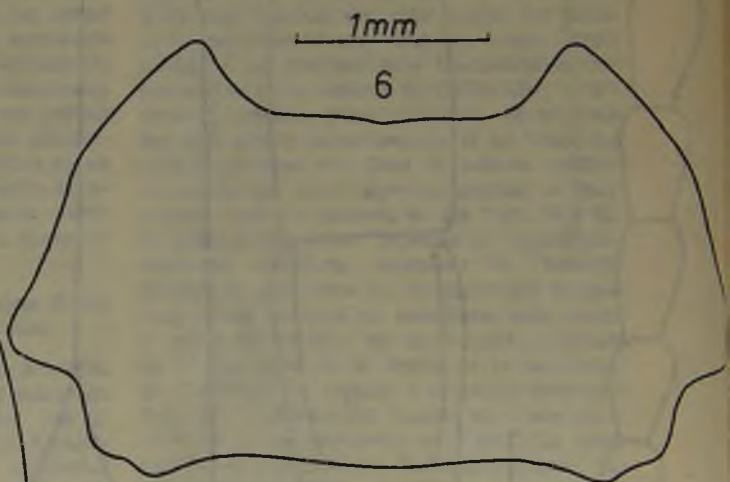
Fig. 3. *Epipedonota inflata* nov. sp., aparato genital ♂



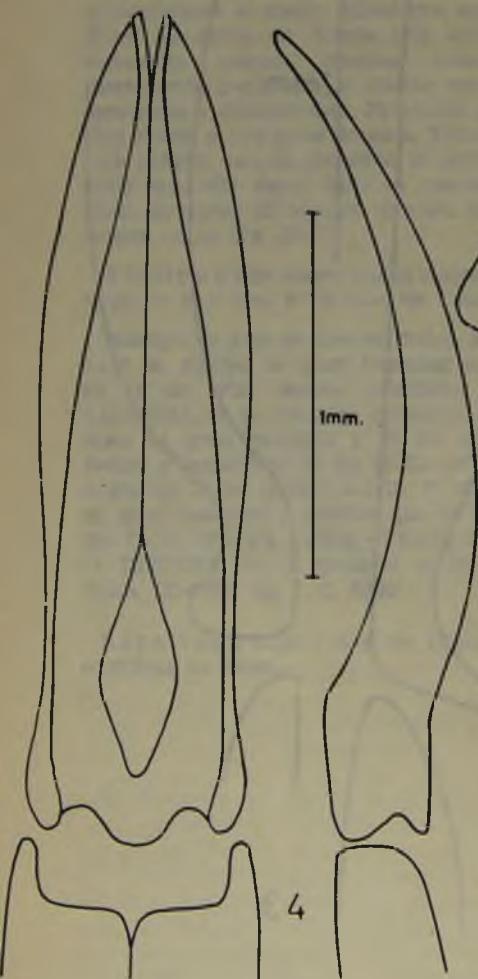
4a



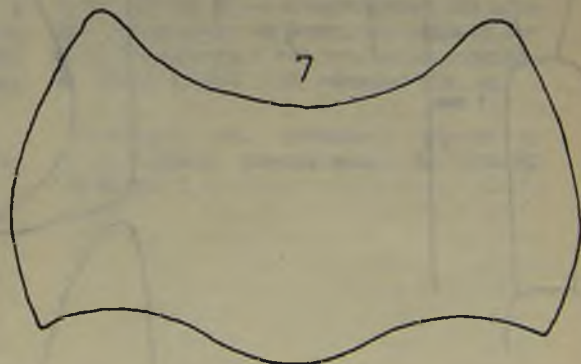
5



6



4



7

Fig. 4. *Epipedonota schlingeri* nov. sp., aparato genital ♂

Fig. 4a. *Psctrascelis* (s. str.) *specularis* nov. sp., protórax

Fig. 5. *Epipedonota schlingeri* nov. sp., protórax ♂

Fig. 6. *Epipedonota inflata* nov. sp., protórax ♂

Fig. 7. *Psctrascelis* (s. str.) *intraticollis aovata* nov. sp., protórax ♂

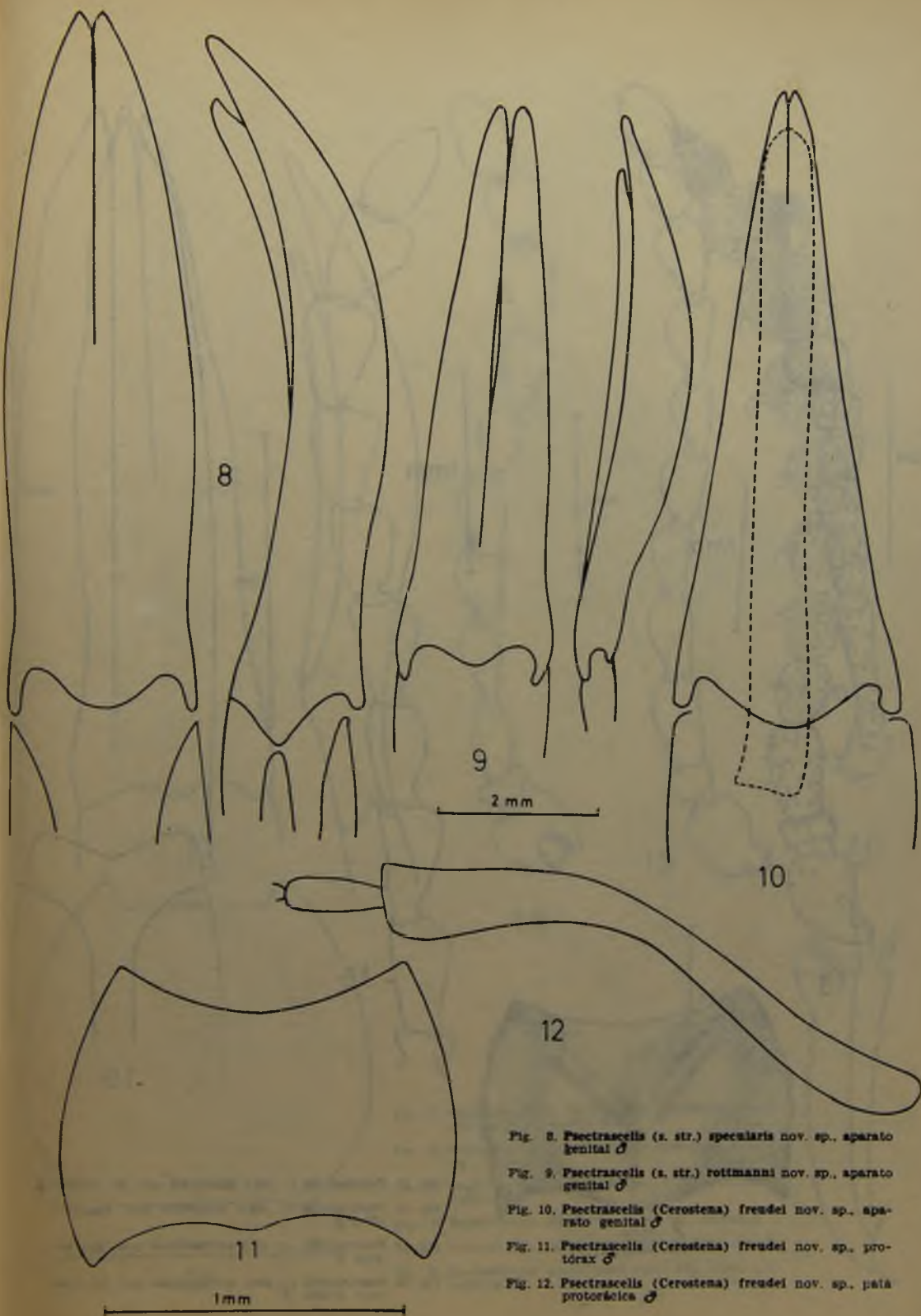


Fig. 8. *Psectrascelis* (s. str.) *specularis* nov. sp., aparato genital ♂

Fig. 9. *Psectrascelis* (s. str.) *rotimanni* nov. sp., aparato genital ♂

Fig. 10. *Psectrascelis* (*Cerostena*) *freudei* nov. sp., aparato genital ♂

Fig. 11. *Psectrascelis* (*Cerostena*) *freudei* nov. sp., protórax ♂

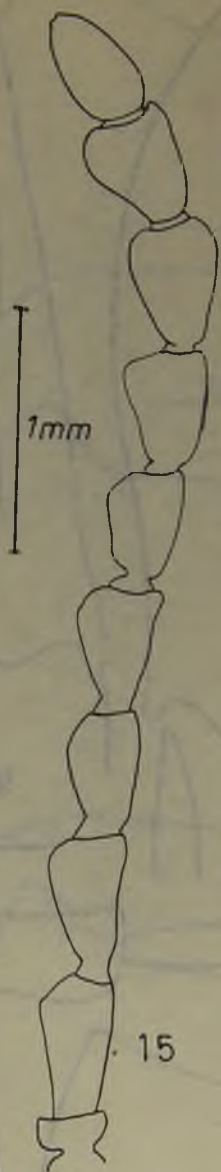
Fig. 12. *Psectrascelis* (*Cerostena*) *freudei* nov. sp., patá protorsélica ♂



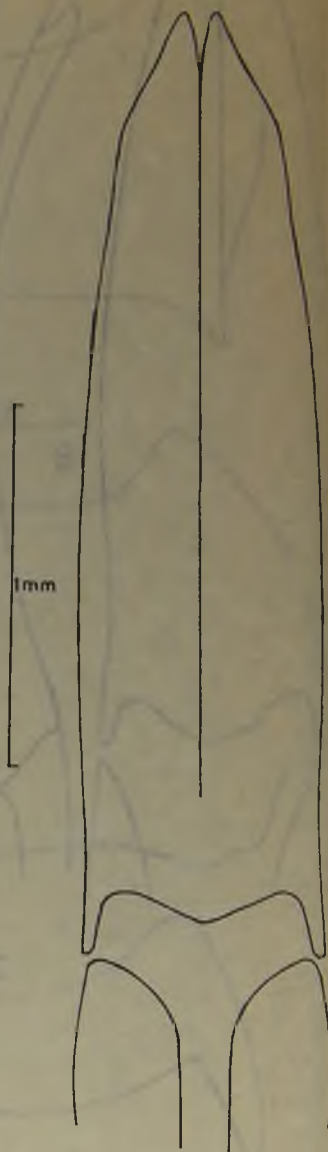
13



14



15



16

Fig. 13. *Psctrascells* (s. str.) *niemeyeri* nov. sp., antena ♀

Fig. 14. *Psctrascells* (s. str.) *niemeyeri* nov. sp., prothorax ♀

Fig. 15. *Psctrascells* (s. str.) *carrizalensis* nov. sp., antena ♂

Fig. 16. *Psctrascells* (s. str.) *carrizalensis* nov. sp., aparato genital ♂

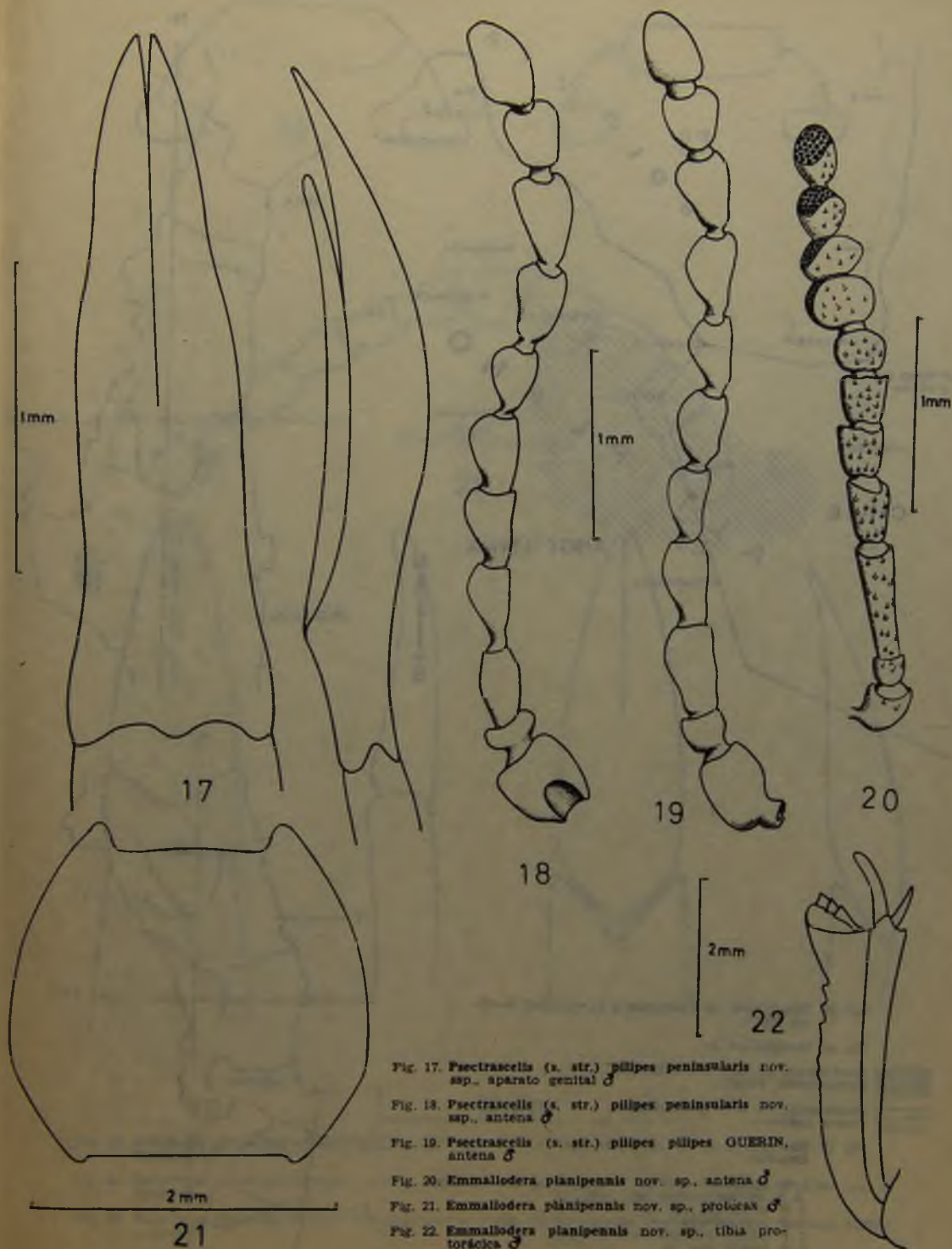


Fig. 17. *Psestrascelis* (s. str.) *pilipes peninsularis* nov. sp., aparato genital ♂

Fig. 18. *Psestrascelis* (s. str.) *pilipes peninsularis* nov. sp., antena ♂

Fig. 19. *Psestrascelis* (s. str.) *pilipes pilipes* GUERIN, antena ♂

Fig. 20. *Emmalodera planipennis* nov. sp., antena ♂

Fig. 21. *Emmalodera planipennis* nov. sp., proticax ♂

Fig. 22. *Emmalodera planipennis* nov. sp., tibia pro-torácica ♂



Fig. 23. Distribución de *Psctrascelis (Cerostena) confinis* KLZ.

Fig. 24. Distribución de:

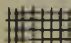
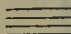
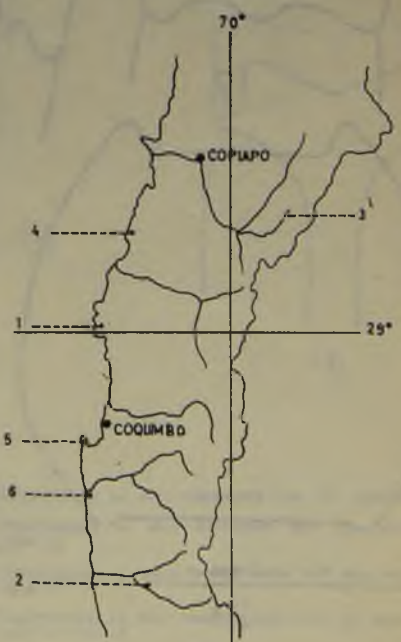
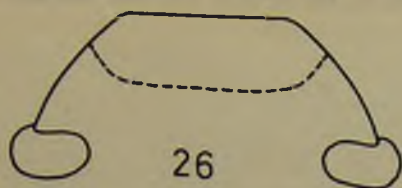
-  *Psctrascelis (s. str.) intricaticollis intricaticollis* FAIRM.
-  *Psctrascelis (s. str.) intricaticollis aovata* nov. sp.

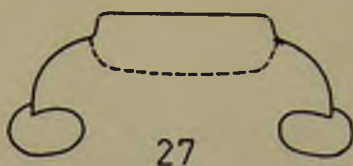
Fig. 25. Distribución de las siguientes especies de *Psctrascelis*:

1. *P. specularis* nov. sp.
2. *P. rottmanni* nov. sp.
3. *P. niemeyeri* nov. sp.
4. *P. carrizalensis* nov. sp.
5. *P. pilipes peninsularis* nov. sp.
6. *P. freudei* nov. sp.

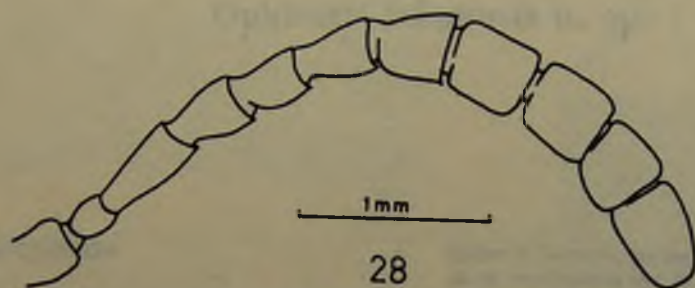




26

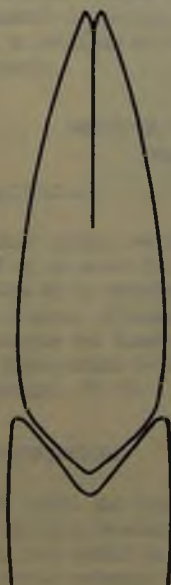
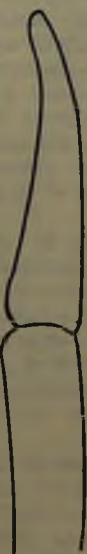


27



1mm

28



29

1mm

30

Fig. 26. *Heliofugus* (*Collariheliofugus*) *valenciæi* nov. sp.
Epistomo ♂

Fig. 27. *Heliofugus* (*Collariheliofugus*) *collaris* GERM.
Epistomo

Fig. 28. *Heliofugus* (*Collariheliofugus*) *valenciæi* nov. sp.
Antena ♂

Fig. 29. *Heliofugus* (*Collariheliofugus*) *valenciæi* nov. sp.
Aparato genital ♂

Fig. 30. *Heliofugus* (*Collariheliofugus*) *collaris* GERM.
Aparato genital ♂

