

REVISION DEL GÉNERO NYCTERINUS ESCHSCHOLTZ  
1829  
(Coleoptera - Tenebrionidae)

LUIS E. PEÑA G. \*

SUMMARY

In this paper the author revises the Chilean genus *Nycterinus* (Eleodini-Tenebrionidae) and gives the description of 9 new species and 1 subspecies.

El género *Nycterinus* ha sido estudiado por diversos autores, tales como ESCHSCHOLTZ (1828), ERICKSON (1847), CURTIS (1845), SOLIER (*in* GAY 1851), PHILIPPI (1864), GERMAIN (1903) y recientemente por KULZER (1959, 1961).

Tal vez quien logró dilucidar algunos problemas taxonómicos de importancia fue P. GERMAIN (1903), autor que descubrió diferencias específicas en los aedeagos de las especies hasta ese entonces conocidas. KULZER revisó el género consultando gran cantidad de material y tuvo oportunidad de estudiar los tipos depositados en museos europeos, faltándole para conocer los tipos de PHILIPPI y de GERMAIN, situación que lo llevó a confusiones en la determinación de parte del material, incluyendo errores de localidades.

*Nycterinus* es un género que por su complejidad se ha prestado para crear confusión, situación que puede analizarse a través de los estudios señalados. GERMAIN dice sobre el particular, refiriéndose a las especies de *Nycterinus*: "forman un género que presenta todo lo preciso para acobardar al que quisiese tocar a la confusión donde están sepultados." (GERMAIN 1903: 74)

Es un género que reúne varias especies que presentan una serie de problemas de ubicación, ya que los caracteres taxonómicos encontrados por diversos autores, que trataron este grupo y que podrían ser de importancia, varían «aparentemente» en forma notable.

En general, puede estimarse que una de las principales omisiones que muestran los estudios anteriores, se refiere a la no consideración de las variaciones, debido a la distribución geográfica de las poblaciones e incluso a los diferentes hábitats que ellas tienen. Teniendo en cuenta estos caracteres, más el estudio de una característica específica muy notable como es la genitalia del macho (aedeago), hemos decidido revisar el grupo en referencia y reclasificarlo.

\* Facultad de Agronomía, Universidad de Chile, Santiago.

Al hacer este estudio hemos observado que ciertas poblaciones han sufrido un aislamiento geográfico, en algunos casos debido al avance de las dunas que interceptó la comunicación entre poblaciones; en otros casos al levantamiento de algunas áreas, al avance del desierto e intrusiones en otras zonas, al desaparicimiento de zonas aptas para el desarrollo de estas poblaciones, etc.

Algunas poblaciones no del todo definidas nos han ocasionado serios problemas, los que hemos obviado, como se verá al tratarse las especies por separado, creando nuevas especies o no haciendo modificaciones, esperando la oportunidad de poder coleccionar más material, en especial de áreas poco conocidas o intermedias a otras y que podría dar la pauta para resolver esos problemas. Estas dificultades se han presentado especialmente con poblaciones marginales en su distribución geográfica y con ejemplares de poblaciones aisladas en apariencia, por la falta de colectas en las áreas intermedias.

Al recorrer el territorio, vemos que aparecen algunas poblaciones que son bien características, cuya distribución se limita a áreas sumamente restringidas. Otras, al contrario, aparecen abarcando un gran territorio. Como es natural, las poblaciones de una especie, que no están separadas geográficamente, mantienen sus características taxonómicas y esta situación es sorpresivamente constante. No así las poblaciones que por cualquiera de los motivos señalados anteriormente, se han separado y viven aisladas, muchas de ellas han llegado a formar individuos diferentes de las otras.

Es natural que siempre han de quedar dudas, ya que la evolución de las especies continuará en algunas poblaciones y en otras, probablemente, logrará fijarse por más tiempo.

Las especies que constituyen el género *Nycterinus* se encuentran solamente al oeste de la Cordillera de los Andes, en la zona norte y central de Chile. Es un grupo endémico, propio de lo que podría llamarse «Fauna Chilena». Se han observado desde el paralelo 21° hasta el 43° de latitud sur. Es probable que su dispersión abarque algunos grados más hacia el sur, siguiendo la costa occidental de las islas exteriores del archipiélago de Los Chonos. No creemos que esta posibilidad pueda existir hacia el norte, pues es evidente que la fauna del extremo norte de Chile es una fauna de transición entre la chilena con la del desierto del sur del Perú, desapareciendo las especies características de la fauna chilena para dar paso a la fauna sur occidental del Perú.

Estos insectos viven desde la orilla del mar hasta regiones altas, pero no superiores a los 2.800 m en Antofagasta y a los 2.300 m en las regiones centrales del país. Su área de dispersión abarca los oasis del interior del desierto de Atacama (San Pedro de Atacama, Toconao, Pocos, etcétera); ciertas áreas de la costa desértica de Tarapacá (Iquique), prácticamente toda la costa de Antofagasta hasta la isla grande de Chiloé, la precordillera de los Andes en Copiapó (Atacama, 27° 30' S.) hasta la provincia de Bío-Bío (38° 30' S.), el desierto de la provincia de Coquimbo, el Valle Central hasta los 35° 30' S. y la región de la Cordillera de la Costa hasta la Cordillera de Nahuelbuta (31° 50' a 37° 50' S.).

Hacia el paralelo 38° S., las poblaciones conocidas se desplazan hacia la costa por ir desapareciendo allí los ambientes xerófilos típicos, donde normalmente viven las especies. En el archipiélago de Juan Fernández hay una especie, *N. abdominalis* Esch., que indudablemente ha sido introducida desde el continente.

Su distribución sería la siguiente, según las regiones que establecimos en un trabajo anterior (PEÑA 1966):

- II Cordillera Andina del Norte: *N. atacamensis* nov. sp.  
 IV Costa del Norte: *N. borealis* nov. sp., *N. penai* KLZR., *N. angusticollis* PHIL., y *N. barriai* nov. sp.  
 V Desierto Intermedio: *N. quadricollis* PHIL., *N. rugiceps rugiceps* CURT. y *N. rugiceps costulatus* (PHIL.)  
 VI Desierto de Coquimbo: *N. abdominalis* ESCH., *N. genei* SOL., *N. rugiceps rugiceps* CURT., *N. diaguitas* nov. sp., *N. mannerheimi* SOL., *N. quadricollis* PHIL., *N. coquimbensis* nov. sp., *N. chango* nov. sp., *N. thoraxicus* ESCH., *N. rossi* KLZR. y *N. andinus* nov. sp.  
 VII Cordillera Andina Central: *N. rugiceps costulatus* (PHIL.) *N. andinus* nov. sp., *N. substriatus* SOL. y *N. laevigatus* PHIL.  
 VIII Valle Central: *N. substriatus* SOL., *N. rugiceps australis* nov. sp. y *N. kulzeri* nov. sp.  
 IX Cordillera Costera Central: *N. substriatus* SOL.  
 X Bosque de Valdivia del Norte: *N. kaszabi* nov. sp. y *N. abdominalis* ESCH.  
 XIII Bosque de Valdivia: *N. abdominalis* ESCH.

No se han encontrado en las siguientes regiones: I Altiplano, III Desierto del Norte, XI Cordillera Andina del Sur, XII Pehuenar, XIV Cordillera de Valdivia, XV Estepa Patagónica, XVI Cordillera de Aysén, XVII Interoceánica Magallánica y XVIII Pacífica austral.

Sus habitats son muy amplios. Viven en el desierto y áreas cordilleranas; se desplazan en lugares abiertos y si ocupan áreas boscosas prefieren ubicarse en sus lindes; siempre se encuentran en ambientes resguardados, como bajo piedras, troncos, ramas, plantas rastreras, etcétera. Algunas veces se encuentran bastante enterrados en arenales, pero siempre bajo una protección. Son especies que viven por lo general agrupadas y al sentirse atacadas expelen un líquido, quedando inmóviles con sus patas y antenas rígidas, lo que también se observa en muchas otras especies de la familia de los tenebriónidos.

El mejor método de colecta es el de levantar las protecciones bajo las cuales se encuentran y que por lo general están en lugares de relativa humedad, como bajo árboles, arbustos, terrenos cercanos a regadíos o simplemente bajo grandes troncos caídos o piedras donde se mantiene alguna forma de humedad. Es muy frecuente encontrarlos vagando de noche, tras su alimento. Las larvas se encuentran en los mismos sitios que los adultos, muchas veces incluso bajo tierra.

No hemos podido incluir el estudio de los estados larvarios, pues esto demanda técnicas y ambientes especiales para criarlas. Seguramente, al tratarlas se resolverán problemas imposibles de dilucidar por otros medios.

Los daños que hacen a la agricultura son escasos. Lo único que conocemos es el ataque muy esporádico a frutos de plantas rastreras, cuando éstos se encuentran en contacto con el suelo; esto es en cuanto a los adultos. De las larvas nada se sabe.

Sus especies conviven con otras del mismo género y con las de otros géneros de *Tenebrionidae*, tales como: *Scotobius*, *Psectrascelis*, *Auladera*, *Grammicus*, *Apocrypha*, *Praocis*, *Heliofugus*, *Blapstinus*, *Diastoleus*, *Entomochilus*, *Psammetichus*, *Oligocara*, etcétera.

Se encuentran durante todo el año.

Para hacer este estudio se ha tenido a disposición los tipos de PHILIPPI, GERMAIN, parte de los de SOLIER, como también de los de KULZER y mucho ma-

terial determinado por este connotado entomólogo. Aparte de contar con una importante colección particular, se nos ha facilitado el acceso a las colecciones del Museo Nacional de Historia Natural de Santiago, a las de Universidades de Chile (Santiago y Valparaíso), de Concepción, Austral de Valdivia y a algunas colecciones particulares.

Para facilitar la sistemática del grupo se ha dividido el género en tres subgéneros, tal como lo insinuaran GERMAIN (1903) y KULZER (1959), y esto sobre la base de la genitalia tal como se puede apreciar en la clave.

### Agradecimientos:

Agradecemos al doctor JACQUES NÉGRE, de Versailles (Francia), quien solicitó el envío de los tipos del Museo de Historia Natural de París y a la señora M. Bons, quien los buscó y los hizo enviar. Al profesor VICENTE PÉREZ D'A., jefe de la Sección Entomología del Museo Nacional de Historia Natural de Santiago, quien nos facilitó el acceso a los tipos depositados allí. Al profesor JUAN MORONI y al Sr. RAÚL CORTÉS, por algunas indicaciones que nos dieron. A las siguientes personas que facilitaron el material de las colecciones de las instituciones donde trabajan: señor TOMÁS CERALOVIC K., de la Universidad de Concepción; señor JAIME SOLERVICENS, de la Universidad de Chile, Valparaíso, y al señor FRANCISCO SÁIZ, de la Universidad Austral de Valdivia, y al Dr. T. SPILLMAN del United States National Museum, Washington D.C. (USA). Mi gratitud al siguiente personal de la Facultad de Agronomía de la Universidad de Chile: doctor ROBERTO GONZÁLEZ, jefe de la Sección Entomología, por la revisión crítica del manuscrito; al señor GERARDO BARRÍA P., quien tuvo a su cargo multitud de preparaciones microscópicas; a la señora CLARA YÁÑEZ, quien dibujó los mapas y los pronotos, y al señor JORGE CASTRO, quien hizo el trabajo fotográfico.

Las abreviaciones usadas en la presente nota corresponden a:

DBUC	Departamento de Biología de la Universidad de Concepción, Chile.
DCUV	Departamento de Ciencias Universidad de Chile, Valparaíso, Chile.
DEUC	División de Entomología, Universidad de California, Berkeley, California, USA.
DPA	Departamento de Producción Agraria, Facultad de Agronomía, Universidad de Chile, Santiago de Chile.
IML	Instituto Miguel Lillo, Universidad de Tucumán, Tucumán, Argentina.
MB	Museo Nacional de Hungría, Budapest, Hungría.
MHNP	Museo de Historia Natural de París, París, Francia.
MF	Museo George Frey, München, Alemania.
MNHN	Museo Nacional de Historia Natural de Santiago, Santiago, Chile.
USNM	United States National Museum, Washington D.C. USA.

### Género *Nycterinus* ESCHSCHOLZ, (1829)

ESCHSCHOLZ, Zool. Atl. 3, 1829: 18. — SOLIER, Studi Ent. 2, 1848: 154 (8).267(121); — in GAY Hist. Fis. Pol. Chile 5, 1851: 213; — LACORDAIRE, Gen. Col.: 150; — GERMAIN, An. Univ. Chile 1903: 173-196 (1-24, Mon.); — KULZER, Ent. Arb. Mus. G. Frey, 1959: 546-555.

Genotipo: *N. thoraxicus* ESCH.

Poco hay que agregar a lo que KULZER (1959) dice: "Negro, alargado, oval, áptero. Cuerpo poco abombado, cabeza chica algo abombada, ojos angostos levemente hundidos y transversales a las mejillas. Borde anterior al clípeo casi recto. Surco clipeal incrustado en forma bien marcada y profunda, pero perdiéndose hacia el extremo. Antenas no alcanzan la base del protórax; el tercer antenito es 1,25 y hasta 1,5 veces el largo del cuarto, los últimos cuatro son transversalmente ovales, Mentum ancho, hacia adelante redondeado, al centro abombado

longitudinalmente y hacia las orillas con marcada depresión. Último artejo de los palpos maxilares en forma de hacha. Protórax medianamente arqueado, todos los bordes con un reborde fino y redondeados. Por lo general no están punteados y a veces se aprecia esto con fuerte aumento. Elitros ovales, alargados, con o sin hileras con puntos. Epipleuras marcadas que llegan hasta el final. Prosternón no sobresale hacia atrás, es combado y cae bruscamente. Hacia abajo y en el borde, está provisto de algo parecido a un cono. El abdomen es más plano en el macho que en la hembra y a veces levemente hundido hacia adentro. Patas por lo general largas, sencillas, sin espinas o protuberancias."

Habría que modificar esta descripción indicando que los últimos seis antenitos pueden ser transversalmente ovales, como sucede en la especie *N. kaszabi* nov. sp. recientemente encontrada.

### Categorías del Género *Nycterinus* Esch.

#### NYCTERINUS Esch.

##### EUNYCTERINUS nov. sgen.

- 1) *abdominalis* Esch.  
= *abreviatus* PHIL.  
= *rufipes* SOL.  
= *spinolai* SOL.  
= *gracilipes* PHIL.
- 2) *genei* SOL.

#### PARANYCTERINUS

- 3) *borealis* nov. sp.
- 4) *rugiceps rugiceps* CURT.  
a) *r. australis* nov. sp.  
b) *r. costulatus* (PHIL.).
- 5) *andinus* nov. sp.
- 6) *atacamensis* nov. sp.
- 7) *diaguitas* nov. sp.
- 8) *coquimbensis* nov. sp.
- 9) *chango* nov. sp.
- 10) *mannerheimi* SOL.
- 11) *angusticollis* PHIL.
- 12) *quadricollis* PHIL.
- 13) *barriai* nov. sp.
- 14) *penai* KLZR.

#### NYCTERINUS (nov. status)

- 15) *kaszabi* nov. sp.
- 16) *thoraxicus* Esch.
- 17) *laevigatus* PHIL.
- 18) *substriatus* SOL.
- 19) *kulzeri* nov. sp.
- 20) *rossi* KLZR.

### Clave para Determinar Subgéneros y Especies de *Nycterinus* Esch.

1. Aedeago visto de perfil recto; en algunos casos sólo con el extremo un poco curvado (fig. 3 a 18) .....	2	
— Aedeago visto de perfil quebrado en ángulo o muy curvado. ( <i>NYCTERINUS</i> nov. status) (fig. 19 a 24) .....	3	
2. Aedeago débil, angosto, ancho, de forma triangular o aguzado. ( <i>PARANYCTERINUS</i> nov. sg.) (fig. 5 a 18) .....	8	
— Aedeago fuerte, en forma de espátula o de punta de lanza, ( <i>EUNYCTERINUS</i> nov. sg.) (fig. 3 y 4) .....	19	
3. Antenas con los cinco o más antenitos finales más anchos que largo (fig. 1), (Precordillera de los Andes en Linares) .....		<i>kaszabi</i> nov. sp.
— Antenas con los cuatro últimos antenitos más anchos que largos (fig. 2) .....	4	
4. Tubo del aedeago liso (fig. 24). (Zona costera de Aconcagua, norte de Valparaíso y sur de la provincia de Coquimbo) .....		<i>rossi</i> KLR.
— Tubo del aedeago, visto de lado aserrado (figs. 19 a 21, etcétera) .....	5	
5. Elitros sin estrías ni puntuación en hilera y si existen, son casi imperceptibles a simple vista (fig. 21), (Santiago a Bío-Bío) .....		<i>laevigatus</i> PHIL.
— Elitros con estrías y puntos notables .....	6	
6. Cabeza con puntuación pareja, sin acumulación de puntos en la frente. (Coltauco) .....		<i>kulzeri</i> nov. sp.
— Cabeza con una acumulación de puntos hacia la zona central media y que caen hacia la sutura clipeal .....	7	
7. Aedeago con lóbulos laterales presentes (fig. 20) (Costa de Maule a Concepción) .....		<i>thoraxicus</i> Esch.
— Aedeago sin lóbulos laterales presentes (fig. 22) (Aconcagua a Linares) .....		<i>substriatus</i> Sol.
8. Parte anterior del tegumento del penis del mismo ancho que éste, a modo de cuello de botella. Estrías elitrales fuertes y profundas (fig. 13). (Costa sur de Atacama y norte de Coquimbo) .....		<i>mannerheimi</i> Sol.
— Parte anterior del tegumento del penis más ancho que el aedeago, no en forma de cuello de botella. Elitros estriados, pero no profundamente .....	9	
9. Aedeago de más de 1,5 mm de largo, con su base fuertemente ensanchada (fig. 6-10), angostándose abruptamente, para seguir paralelo o suavemente adelgazando hacia el extremo. Muslos comprimidos lateralmente formando un borde en la parte superior. Tibias con los bordes bien marcados y ásperos .....	10	
— Aedeago de menos de 1,3 mm con leve ensanchamiento en su base. Muslos no comprimidos lateralmente. Tibias casi redondeadas sin bordes en su parte superior .....	13	
10. Cabeza de superficie irregular, formando arrugas o sinuosidades. Clípeo con insinuación de sutura longitudinal media. (Costa de Tarapacá) .....		<i>borealis</i> nov. sp.
— Cabeza y clípeo normales .....	11	
11. Protórax relativamente angosto, más ancho en su tercio anterior (fig. G), (Cordillera de Coquimbo) .....		<i>andinus</i> nov. sp.
— Protórax con su ancho máximo hacia el medio; su borde anterior casi tan ancho como el posterior (fig. H, D, E y F) .....	12	

12. Puntos de la frente no estrechamente conglomerados. (Oasis de Antofagasta)..... *atacamensis* nov. sp.
- Puntuación de la frente estrechamente conglomerada en el medio y hacia la sutura clipeal (Atacama a Talca)..... *rugiceps* s.l.
- a Aedeago con sus lados no paralelos, alargado y aguzado desde la base (fig. 8) (Aconcagua a Talca)..... *rugiceps australis* nov. ssp.
- Aedeago paralelo en gran parte de su extensión (fig. 7 y 8)..... b
- b Cuerpo proporcionalmente angosto. Pronoto angostado hacia atrás, no redondeado. (Cordillera y Valles de Atacama)..... *rugiceps costulatus* PHIL.
- Cuerpo proporcionalmente ancho. Pronoto no angostado hacia atrás y de forma bastante circular (Atacama a Coquimbo)..... *rugiceps rugiceps* CURT.
13. Aedeago triangular y corto (fig. 16-18)..... 14
- Aedeago delgado o ancho de lados paralelos en gran parte de su extensión (fig. 11-16)..... 16
14. 2/3 anteriores de los élitros con las estrías débilmente marcadas, espacios entre las hileras, de puntuación débil y planos. Patas rojizas en el nacimiento del fémur. (Costa de Antofagasta, Taltal)..... *barriai* nov. sp.
- Elitros con estrías bien marcadas con los espacios interestriales levantados. Patas negras en el nacimiento del fémur..... 15
15. Puntuación de los élitros borrosa, la del disco del pronoto débil, pero notoria, (Costa de Antofagasta, La Chimba)..... *penai* KLZB.
- Puntuación de los élitros bien nítida y definida. Puntuación del pronoto imperceptible. (Costa de Atacama a Coquimbo)..... *quadricolis* GERM.
16. Aedeago con un largo de tres veces el ancho (fig. 12), (Costa de Coquimbo)..... *chango* nov. sp.
- Aedeago delgado con un largo de cuatro o más veces el ancho (fig. 11, 13 al 15)..... 17
17. Protórax casi tan largo como ancho, con los ángulos delanteros no sobresalientes (fig. M). (Costa de Antofagasta, Paposo, Taltal)..... *angusticollis* PHL.
- Protórax bastante más ancho que largo (fig. IM)..... 18
18. Puntuación muy conglomerada hacia el centro de la cabeza y hacia la sutura clipeal, longitud del cuerpo de 11,1 a 13,8 mm (Costa de Coquimbo)..... *diaguitas* nov. sp.
- Puntuación no conglomerada hacia el medio de la cabeza. Longitud del cuerpo de 10,1 a 11,5 mm (Costa de Coquimbo)..... *coquimbensis* nov. sp.
19. Elitros con estrías poco insinuadas, aedeago liso en su superficie superior (fig. 3), (Litoral de Coquimbo a Chiloé)..... *abdominalis* ESCH.
- Elitros estriados. Aedeago con su superficie superior excavada (fig. 4), (Litoral sur de Coquimbo a Valparaíso)..... *genei* SOL.

*Eunycterinus* nov. s. gen.

Aedeago visto de perfil, recto; a veces, con una pequeña curvatura en el extremo; fuerte, ancho y en forma de espátula o de punta de lanza (fig. 3 y 4). Reúne dos especies que se desplazan por el litoral del país.

1) *N. abdominalis* ESCHSCHOLTZ (fig. 3, a, A)

ESCHSCHOLTZ 1829, Zool. Atl. 3: 14. — SOLIER 1848, Studi Ent. 269 (123), 271 (125); — 1851 in GAY Hist. Chile 5: 215. — GERMAIN 1903, An. Univ. Chile: 84. — KULZER 1959, Ent. Arb. Mus. Frey 10: 550-551, fig. 1.a (Tipo en el Museo de Berlín).  
 = *N. abbreviatus* PHILIPPI 1864, Stett. Ent. Zeit. 25: 347, (Tipo: Museo Nacional de Santiago)  
 = *N. rufipes* SOLIER l.c. 272 (126), (Tipo: Museo de París)  
 = *N. spinolai* SOLIER l.c. 272 (126), (Tipo: Museo de París)  
 = *N. gracilipes* PHILIPPI 1864, l.c. 25: 345. — GERMAIN 1903, An. Univ. Chile: 84 (Tipo: Museo Nacional de Santiago)

DISTRIBUCIÓN: Habita desde el sur de la provincia de Coquimbo hasta la zona occidental de la isla grande de Chiloé; también existe en la isla de Juan Fernández. Es una especie típica del litoral del país. Se ha encontrado, sin embargo, una población al interior del territorio en la zona del Salto del Laja, lugar que está aproximadamente a 80 km de la costa. Creemos que esta situación se debe al avance de las arenas de la costa que llegan a estos lugares, con lo cual su medio ambiente también se traslada y así estas poblaciones se internan en el Valle Central.

COMENTARIO: Especie bien caracterizada por su aedeago de forma espátulada (fig. 3). La variación existente entre los individuos de las diferentes poblaciones estudiadas es a veces notoria, pero no tenemos antecedentes que permitan separarlos como entidades distintas. No hemos podido consultar los tipos de SOLIER, los cuales aparentemente no se encuentran en el Museo de París. Tenemos a la vista los ejemplares tipos de PHILIPPI y de GERMAIN. *N. abbreviatus* PHIL. parece ser un ejemplar aberrante y nuestro parecer concuerda con lo que su autor dice al respecto: "...posiblemente es una diferencia individual de *N. gracilipes*". *N. gracilipes* PHIL. proviene de una población de la costa de Valdivia o de Osorno, pues corresponde exactamente a ejemplares colectados en dichas áreas por nosotros. Además lleva una etiqueta que dice: «Valdivia», evidentemente escrita por PHILIPPI. Hemos observado que los ejemplares de *N. abdominalis* ESCH. tienden a disminuir de tamaño a medida que las poblaciones avanzan hacia el sur.

Se diferencia de *N. genei* SOL. por el aedeago que es liso en su faz superior y no excavado; además, la puntuación de los élitros no es tan marcada como en *N. genei* SOL.

2) *N. genei* Solier (figs. 4, b, B)

SOLIER 1848, Studi Ent.: 269 (123), 274 (128); — 1851 in GAY, Hist. Chile 5: 216. — GERMAIN 1903, An. Univ. Chile 112: 89. KULZER 1959 Ent. Arb. Mus. Frey 10: 551 fig. 16. (Tipo: Museo de París).

DISTRIBUCIÓN: Desde La Serena (29° 50' S.) hasta Valparaíso (33° 10' S.).



COMENTARIO: El tipo de Solier es una hembra, con una etiqueta que dice: «Coquimbo». Los ejemplares de nuestra colección, comparados con el tipo, provienen de Lagunillas (sur del puerto de Coquimbo).

Esta especie es característica por sus profundas y marcadas estrías; las variaciones que hemos encontrado entre algunas poblaciones se refieren al mayor o menor pronunciamiento que las estrías tienen, pero siempre manteniéndose el profundo surco.

La especie *N. costulatus* PHIL. se ha mantenido como en sinónimo de *N. genei* SOL. lo que es un evidente error. En este trabajo se revalida bajo el subgénero *Paranycterinus* nov.

HABITAT: se le encuentra bajo plantas rastreras en zonas arenosas costeras.

#### *Paranycterinus* nov. gen.

Aedeago débil, pequeño. Visto de perfil, es recto. En su faz superior es angosto y de forma aguada o triangular. En este subgénero se encuentra la mayoría de las especies de *Nycterinus* conocidas.

#### 3) *N. borealis* nov. sp. (figs. 5, c, C)

Negro, brillante, longitud entre 16,1 y 17,5 mm, su ancho es de 6 mm. Cabeza negra, labro rojizo oscuro, más claro que las mandíbulas, con pelos dorados en su borde frontal, más bien rugoso que punteado. Clípeo con puntuación un poco más fina y pareja que el resto de la cabeza y con una insinuación de surco medio longitudinal, con depresiones irregulares en la mayoría de los ejemplares. Cabeza de superficie irregular, con puntuación más o menos fuerte, excepto en el área central, donde se debilita. Distancia entre los ojos igual a la que hay entre la base del segundo antenito y el extremo del quinto. Antenas de color rojizo de un largo de 9/10 del ancho del tórax, con sus últimos cuatro antenitos más anchos que largos y más pubescentes que el resto de la antena. Pronoto brillante, estrechándose hacia la base, con sus ángulos redondeados siendo los posteriores bien pronunciados; los bordes laterales combados, el anterior recto, la puntuación poco perceptible; su ancho es 1,18 veces el ancho de los élitros. Élitros con estrías regularmente notorias con los espacios interestriales bastante planos, notándose combadura en los más próximos a los costados; su puntuación es apenas aparente. Incurvatura lateral del élitro lisa y excavada en el extremo. Algunas veces esta excavación se nota hacia el último tercio. Pro, meso y metasternón con puntuación poco aparente, finamente arrugados. Patas con escasa pilosidad dorada-cobrizo, aumentando hacia el extremo de la tibia y en los tarsos. Fémures protorácicos lateralmente comprimidos con puntuación fina y arrugas transversales. Tibias metatorácicas más largas que las antenas en una proporción de 10:9,5. Aedeago ilustrado en la figura 5.

Holotipo macho, Alotipo hembra, paratipos: 1 hembra de Punta de Lobos, Tarapacá 29 noviembre 1957 (L. E. PEÑA G.), 4 ejs. de Quebrada de la Chimba, Antofagasta, 21-XI-1946, leg. G. Kuschel.

Holo, Alo y 1 paratipo en la colección del autor; 1 en la DPA, 1 en el MNHN y 4 en el USNM.

LOCALIDAD-TIPO: Punta de Lobos, costa de la provincia de Tarapacá, sur de Iquique.

DISTRIBUCIÓN: Costa de la provincia de Tarapacá y de Antofagasta, desde el sur de Iquique hasta Antofagasta (La Chimba).

**COMENTARIO:** Esta población separada geográficamente del resto de las especies conocidas, de tamaño grande, está bien definida. Se asemeja a *N. rugiceps* CURT., separándose de ella por la forma del aedeago (fig. 5), que es proporcionalmente más corto y con una estrechez hacia su base. El color del cuerpo es igual, pero en *N. borealis* nov. sp. es más brillante y la puntuación elitral es menos marcada.

#### 4) *N. rugiceps* CURTIS (fig. 6, d, D)

CURTIS 1845, Tr. Linn. Soc. 19:468. — ERICKSON 1847, Arch. Nat. 18,1:116. — GERMAIN 1903, An. Univ. Chile: 94-96. — KULZER 1959, Ent. Arb. Mus. Frey 10:551-552, fig. 2b. (Tipo en el Museo Británico).

= *N. elongatus* Solier 1848, Studi Ent. 269 (123). (Tipo en el Museo de París).

Especie de un largo de cuerpo entre 13 y 22 mm. y de un ancho entre 4,5 y 8 mm.

**DISTRIBUCIÓN:** Esta especie es de amplia distribución. Forma poblaciones muy numerosas en la región del Desierto de Coquimbo (PEÑA 1966), desde Caldera al sur, encontrándose hasta el centro de la provincia de Talca (35° 30' latitud sur); hacia la cordillera se adentra por los valles de los ríos Copiapó y Huasco, para llegar a una relativa altura. Se ha citado de Concepción (?) (KULZER 1959).

**COMENTARIO:** Hemos visto que algunas poblaciones estudiadas, mantienen una variabilidad de cierta importancia, por lo que sugerimos su separación en subespecies; en otros casos hemos considerado prudente dejar esas poblaciones como incluidas dentro de la especie típica, hasta poder tener mayor información de áreas en que podría encontrarse poblaciones que darían mejor luz al problema. Las poblaciones de la zona costera de la provincia de Atacama, entre Caldera y Chañaral de Aceituno y de la zona mediterránea no andina, como las de la provincia de Coquimbo, muestran en sus individuos algunas diferencias manifestadas especialmente en la forma del aedeago, pero se ha decidido mantener estos individuos en una sola unidad por no parecernos satisfactorio proceder a una separación. Dejamos como *N. rugiceps rugiceps* CURT. las poblaciones de Huasco y de Choros Bajos (sur de la provincia de Atacama), las de los valles de los ríos Huasco y de Vallenar en sus áreas bajas y las de la provincia de Coquimbo. Los ejemplares de distribución más boreal tienen el aedeago algo más corto y más grueso y en algunos casos llegan a tener los lados no muy paralelos. Para facilitar la ubicación de estos ejemplares y habiéndose encontrado algunas características diferenciales, se propone como subespecie de *N. rugiceps* Curt. a dos grupos de poblaciones. A juicio del autor, *N. costulatus* Phil. que comprende individuos de la Cordillera de los Andes de Atacama, correspondería a una subespecie de *N. rugiceps* Curt. que se propone como *N. rugiceps costulatus* (PHIL.) y proponemos como *N. rugiceps australis* nov. ssp. a los individuos provenientes de Aconcagua al sur.

La especie *N. elongatus* SOL. cuyo tipo está depositado en el Museo de Historia Natural de París, fue estudiado y considerado como sinónimo de *N. rugiceps rugiceps* Curt.

4 a) *N. rugiceps australis* nov. ssp. (fig. 8, f, F)

Se propone esta subespecie basándose en la diferencia observada en el aedeago, como puede apreciarse en la fig. 8, siendo en esta subespecie, de bordes no paralelos. La forman poblaciones casi separadas de la especie típica.

Largo del cuerpo entre 14 y 16,5 mm y de un ancho entre 4,5 y 6 mm.

Holotipo macho Cerro San Cristóbal, Santiago, 21-VII-47. Alotipo hembra Santiago, IX-1922; Paratipos: 78 ejemplares, Zapallar, Aconcagua, 17-IV-1968 (L. E. PEÑA G.); 3 de Miramar, Viña del Mar, Valparaíso III-19.....; 1 de Santiago, 15-II-52; 3 de El Quisco, Santiago, 16-VIII-1946; 1 de Playa Ancha, Viña del Mar, Valparaíso XI-1923; 2 de El Canelo, Santiago, X-1952; 2 de Algarrobo, Valparaíso 22-XI-67 (L. E. PEÑA G.); 1 de Talca, 30-IV-1959, Morales Col. 1 macho y 1 hembra Las Docas, Valparaíso 3-I-68, leg. J. SOLERVICENS; 1 macho y 1 hembra de Zapallar 29-VII-66, leg. MANCILLA; 3 de Cerro Batuco, Santiago; 1 de Cerro San Cristóbal, Santiago 21-VII-47 (L. E. PEÑA G.); 1 de Apoquindo, Santiago IX-1961 (L. E. PEÑA G.), 1 de Santiago 29-VI-1951 (L. E. PEÑA G.), 5 de San Cristóbal, Santiago 21-VII-1947 (L. E. PEÑA G.), 1 de Santiago 7-VI-1945 (L. E. PEÑA G.), 1 de Pudahuel, Santiago VII-1952 (L. E. PEÑA G.).

Holotipo en la colección del autor; Alotipo en el MNHN. Partipos: 7 en el USNM, 6 en el DPA, 2 en el IML, 4 en el DEUC, 2 en MB, 5 en el DBUC, 4 en el DCUV, 4 en el MNHN, 2 en el MF, 2 en el MHNP y el resto en la colección del autor.

LOCALIDAD - TIPO: Cerro San Cristóbal, Santiago.

DISTRIBUCIÓN: Subespecie que forma poblaciones en la costa de las provincias de Valparaíso, Aconcagua y Santiago, adentrándose en la región del Valle Central (PEÑA, 1966), desde Santiago a Talca. Su distribución abarcaría desde el paralelo 33° 20' al 35° 30' latitud sur.

COMENTARIO: Aparentemente esta subespecie es bastante más escasa que la especie típica, salvo en la zona costera, donde abunda bajo piedras, en especial de aquellas de gran tamaño. Hemos observado además que estas poblaciones la forman ejemplares de mayor tamaño.

4 b) *N. rugiceps costulatus* (PHILIPPI) (figs. 7, e, E)

PHILIPPI 1864 Stett, Ent. Zeit. 25:344; — GERMAIN 1903 An. Univ. Chile: 90; — KULZER 1959 Ent. Arb. Mus. Frey 10:551. (Tipo: Museo Nacional de Santiago).

Especie de un largo entre 13 y 16,8 mm. y un ancho entre 4,2 y 5,5 mm.

Esta especie se ha mantenido como sinónimo de *N. genei* SOL., debiéndose este error a la no consulta del tipo que sirviera a PHILIPPI para describir su especie. No nos explicamos cómo GERMAIN dejó esta especie en sinonimia, cuando el tipo se ha mantenido en el Museo de Historia Natural de Santiago. El tipo corresponde a un macho sin indicación de localidad; al compararlo con material de nuestra colección hemos deducido que es un ejemplar perteneciente a las poblaciones que existen en la precordillera de Vallenar. Este error de sinonimia lo mantiene KULZER (1959), pues tampoco consultó el ejemplar tipo de PHILIPPI. A nuestro juicio conviene revalidar este nombre como una buena subespecie de *N. rugiceps* CURT., donde la mantendremos.

**DISTRIBUCIÓN:** Abarca la precordillera de la provincia de Atacama, en los valles de los ríos Copiapó y Huasco.

**COMENTARIO:** Se diferencia de la especie típica por ser más estrecha de cuerpo y en general de menor tamaño, ya que el largo es entre 13 y 16,8 mm. El protórax es angostado hacia atrás en forma más pronunciada que hacia adelante.

5) *N. andinus* nov. sp. (figs. 9, g, G)

Negro, algo brillante con tinte rojizo. Longitud entre los 12 y 16,6 mm y de un ancho entre 4 y 5,2 mm. Cabeza negra con los bordes rojizos. Clípeo con puntuación más fina que el resto de la cabeza, siendo más apretada hacia la zona delantera, con puntuación bastante fuerte y pareja. Hay aparentemente un conglomerado de puntos hacia la sutura clipeal; esta puntuación se hace más débil hacia el área que está delante de los ojos, siendo esta puntuación semejante a la del clípeo. Antenas rojizas y aterciopeladas de 1,2 veces el ancho del protórax. Pronoto brillante, casi cuadrado, aunque un poco más ancho que largo; borde anterior igual al posterior, bordes laterales poco visibles desde arriba. La puntuación es sumamente fina y sólo visible con fuerte aumento, teniendo separados los puntos unos de otros. Élitros angostos, casi dos veces más largos que anchos, teniendo los espacios interstriales casi planos y su puntuación casi invisible; incurvatura lateral con arrugas en su mitad delantera, llegando en algunos ejemplares hasta el extremo. Prosternón con puntuación fina, que se hace muy marcada hacia adelante. Esta puntuación es poco definida en las propleuras y está acompañada de tenues rugosidades. Meso y metasternón con fuerte puntuación y con arrugas desordenadas. Patas rojizas con pubescencia muy poco aparente. Fémures brillantes, comprimidos lateralmente, teniendo las patas metatorácicas sus tibias casi del largo de las antenas (0,94%). Las tibias protorácicas y medias de igual largo, y son aproximadamente el 70% de las metatorácicas. Tergos abdominales con puntuación bien marcada y con rugosidades longitudinales. Aedeago como en la figura 9.

Holotipo macho Paihuano, Coquimbo, 22-II-70, leg. L. ALVAREZ, Alotipo hembra, Cordillera de Coquimbo, Las Hedionditas (S. Las Juntas), 2.500 m 24-X-67 - L. E. PEÑA G. Paratipos: 1 macho Rivadavia, Coquimbo, 30-IX-67, Coll. Depto. Cienc. Univ. Ch. Valparaíso; 1 hembra y 1 macho, provincia de Coquimbo, IX-1963, Coll.: Depto. Cienc. Univ. Ch.; 26 ejemplares de la localidad y fecha del holotipo; 1 hembra El Calabozo, Hda. Illapel, Coquimbo, 1.600 m 22-X-67, L. E. PEÑA G.; 7 ejemplares Rivadavia, Elqui, Coquimbo, 24/26-XI-46, Coll.: L. E. PEÑA G.; 15 ej. Coquimbo, Rivadavia II-1947, Coll.: L. E. PEÑA G.; 1 hembra y 2 machos Coquimbo, Elqui 25-X-1967, Col.: L. E. PEÑA G.; 1 macho Coquimbo, Ovalle, Río Los Molles, 2-X-67, 1.800/2.000 m. Col.: L. E. PEÑA G.; 7 ejs. Coquimbo, Ovalle, Río Los Molles, 2.400 m, 19-XI-61, Col.: L. E. PEÑA G.; 1 ej. Coquimbo, Pisco Elqui, 18-IX-63, leg.: GLEISNER. 3 ejs. Paihuano, Coquimbo, 15-III-1946.

Holo y Alotipo en la colección del autor junto con 35 Paratipos; 5 Paratipos en el DPA, 2 en el BDUK., 2 en el MNHN, 2 en el MF, 2 en el MB, 2 en el MHNP, 2 en el IML, 3 en la EBU, 1 en el DEUC y 18 en el USNM.

**LOCALIDAD TIPO:** Paihuano, precordillera de Coquimbo.

**DISTRIBUCIÓN:** Cordillera de los Andes y Precordillera Andina en la provincia de Coquimbo.

**COMENTARIO:** Las poblaciones de la cordillera de Illapel y de Ovalle exhiben diferencias con la población tipo, pero al no poseer series grandes de individuos se mantienen por el momento bajo la misma categoría. Existe un único ejemplar de El Calabazo, por ejemplo, que tiene el aedeago notablemente triangular, pero al no poseer más ejemplares, hemos decidido dejarlo aquí momentáneamente. La especie que aquí se describe se diferencia de *N. rugiceps* CURT. en primer lugar por la forma general del cuerpo que es notablemente más angosto que en *N. rugiceps* CURT., las antenas más delgadas, el conglomerado de puntos que hay en la cabeza y ubicados hacia al sutura clipeal no es tan notable, los espacios interestriales son planos en *N. andinus* nov. sp. y combados en *N. rugiceps* CURT. El aedeago (fig. 9) difiere de las otras especies del género.

6) *N. atacamensis* nov. sp. (figs. 10, h, H)

Negro, algo rojizo y brillante. Longitud de 12,5 a 17,7 mm. Su ancho es entre 4,7 y 6,4 mm. Cabeza con sus bordes rojizos, con el epístoma de puntuación débil, leonado y brillante al igual que los palpos y otras piezas bucales, con excepción de las mandíbulas que tienen el color general del cuerpo. Los pelos del epístoma son de color dorado, son cortos y están aislados, siendo más fuertes y largos en su borde anterior. Clípeo con puntuación pareja, más débil que la del resto de la cabeza. Sutura clipeal arqueada y fuertemente insinuada en la base. Resto de la cabeza de puntuación más bien grosera, siendo más abundante en su centro y en la sutura clipeal, y bien notable hacia la frente, donde aparecen impresiones muy fuertes en número aproximado a 10; hay una notable disminución de los puntos entre el medio de la cabeza y los ojos y la distancia entre éstos es igual a la que hay entre la base del segundo antenito y el extremo del quinto. Antenas rojizas, no más largas que el ancho del protórax en ambos sexos. Los cuatro últimos antenitos más anchos que largo y de color más claro que el resto y con apariencia aterciopelada. Pronoto con sus ángulos redondeados y el borde anterior recto, el posterior está curvado en sus extremos y los laterales son fuertemente convexos, el ancho es 1,24 veces el largo, su puntuación es muy fina, pareja y apenas notoria; su mayor ancho es 4/5 del mayor ancho de los élitros. Élitros con fuerte puntuación, los espacios interestriales algo combados y muy finamente punteados. Incurvatura lateral de los élitros es lisa y en su mitad posterior está excavada y así continúa hasta el extremo. Prosternón y metasternón con puntuación fina y bastante pareja, observándose algunas rugosidades, las que son fuertes en el mesosternón. Propleuras lisas con pocas arrugas. Tergos abdominales con rugosidades sinuosas y longitudinales, el último carece de ellas y su puntuación es fina al igual que en los demás. Aedeago como en la figura 10.

Holotipo macho, Alotipo hembra y 13 paratipos, todos de Camar, Toconao (Antofagasta), 2.700 m, 30-II-1954, leg. FABIO SOZA M. Paratipos: 2 machos y 1 hembra Vilama, 2.500 m, San Pedro de Atacama, 16-V-52, Coll.: L. E. PEÑA G.; 2 machos y 1 hembra de Tumbre, 3.800 m, Antofagasta, 21-II-1960, Coll.: L. E. PEÑA G.; 1 macho de San Pedro de Atacama, Antofagasta, 2.400 m, 3-X-57, Coll.: L. E. PEÑA G.; 1 hembra de San Pedro de Atacama, Antofagasta, 2.400 m, 2-II-60, Coll.: L. E. PEÑA G.; 1 hembra de Toconao, Antofagasta, 6-VII-67; Coll.: J. SOLERVICENS, 13 ejs. Camar (Toconao), 20-II-1954, 2.700 m

(F. SOZA), 8 ejes. San Pedro de Atacama, 2.436 m, Antofagasta, VII-1952 (L. E. PEÑA G.), 3 ejes. íd., 16-XI-1946 (G. KUSCHEL), 2 ejes. íd., V-1952.

Holo, Alo y 22 Paratipos en la colección del autor. Paratipos: 2 en el DPA, 2 en el MNHN, 1 en el MF, 1 en el MB, 1 en el DEUC, 2 en el DCUV y 14 en el USNM.

**LOCALIDAD TIPO:** Toconao, Cordillera de Antofagasta, este del Salar de Atacama, 2.400 m.

**DISTRIBUCIÓN:** Especie restringida en su distribución a los oasis y quebradas adyacentes al Salar de Atacama, probablemente se extienda un poco más al sur y al norte, pero hasta la fecha no se ha encontrado en otros lugares.

**COMENTARIO:** Es de menor tamaño que *N. rugiceps* CURT. y de forma más esbelta, además el aedeago es más corto tal como se aprecia en la figura 10. Se separa de *N. borealis* nov. sp. por su cabeza que es lisa, mientras que en *N. borealis* nov. sp. es de superficie irregular.

#### 7) *N. diaguitas* nov. sp. (fig. 11, i, I)

Negro, opaco-brillante, longitud 11,1 a 13,8 mm. Ancho 4,3 a 5,6 mm. Cabeza negra-rojiza-oscura con el labro negro y de tonalidad también rojiza, adornado con pelos dorados en su borde. Palpos rojizos. Clípeo con puntuación pareja, bastante fuerte, con un conglomerado de puntos gruesos hacia su medio y que caen hacia la sutura clipeal, la cual está profundamente marcada; la puntuación se hace más débil hacia adelante de los ojos, siendo allí muy semejante a la del clípeo. La distancia entre los ojos es igual a la que hay entre la base del segundo antenito y el final del quinto. Antenas más largas que el ancho del protórax, el que es 83,3% del largo de ellas. Cuatro últimos antenitos más anchos que largos y más pubescentes que los otros. Pronoto angostado hacia atrás, siendo sus ángulos algo redondeados y el borde anterior curvado, ya que los ángulos anteriores sobresalen un poco hacia adelante; el ancho es de 1,24 veces el largo, siendo la puntuación muy fina y pareja. Élitros con la puntuación muy nítida, no formando canales notables, sino que aparentes, debido a la pequeña concavidad de los espacios interestriales, cuya puntuación es apenas notoria. Incurvatura lateral del élitro lisa y hacia su mitad posterior está excavada, lo que se mantiene hasta su extremo. Prosternón con pequeñas arrugas y puntuación fina, siendo más notables hacia el cuello. Propleuras lisas y sin arrugas notorias, y si las hay son apenas insinuadas, meso y metasternón con fuertes arrugas y puntuación desordenada. Patas finamente pubescentes con su pilosidad dorada aumentando hacia la tibia. Fémures con esculturas que dan la apariencia de ser escamosos, no comprimidos lateralmente. Tibias metatorácicas más cortas que las antenas, siendo éstas 1,17 veces el largo de la tibia. Las tibias pro y mesotorácicas son cortas y de un largo aproximado del 76% de las posteriores. Tergos abdominales con arrugas longitudinales y con puntuación fina y bien pareja; los dos últimos sólo tienen puntuación y las arrugas muy poco notables. Aedeago como en la figura 11.

Holotipo macho y Alotipo hembra, Punta Teatinos, provincia de Coquimbo (La Serena), 7-X-1966, Coll.: L. E. PEÑA G., 3 Paratipos machos y 4 hembras, todos de igual procedencia que el holotipo, pero colectados entre el 2 y el 13 de octubre de 1957, por el autor.

Holotipo, Alotipo y 4 paratipos en la colección del autor: 1 paratipo en el DPA, 1 en el MNHN y 1 en el MF.

**LOCALIDAD TIPO:** Punta Teatinos, costa provincia de Coquimbo (norte La Serena).

**DISTRIBUCIÓN:** Sólo se ha encontrado en la localidad tipo.

**COMENTARIO:** Es parecido a *N. mannerheimi* SOL., sus élitros no tan estriados, la forma del aedeago (fig. 11) y otros caracteres lo separan de éste.

8) *N. coquimbensis* nov. sp. (figs. 14, k, J)

Negro y opaco, de un largo entre 10,1 y 11,5 mm y de un ancho entre 3,9 y 4,3 mm. La cabeza es negra, el labro rojizo, el clípeo con puntuación más fina que el resto de la cabeza y no tiene ni insinuaciones de surco medio longitudinal. Mandíbulas en su lado externo con pubescencia notable y de color dorado. Puntuación general de la cabeza fuerte y pareja, habiendo ejemplares que presentan puntos más marcados en el medio y centro de la cabeza y hacia la sutura clipeal. Distancia entre los ojos igual a la que hay entre la base del segundo antenito y el primer tercio del quinto. Antenas algo rojizas en su totalidad, más largas que el ancho del protórax que es el 85% del largo de ellas. Pronoto un poco angostado posteriormente y con sus ángulos redondeados, siendo los anteriores un poco salientes hacia adelante con lo que su borde anterior queda un poco arqueado, el posterior es recto; bordes laterales convexos; su ancho es 1,52 veces el largo, tiene la puntuación fina y es algo opaco. Élitros bastante convexos y opacos, con las estriás poco notables; su puntuación es nítida, fuerte y espaciada; espacios interestriales bastante planos. Incurvatura lateral del élitro acanalada desde su mitad hasta el extremo. Prosternón con arrugas y su puntuación es débil. Meso y metasternón fuertemente punteados y con arrugas. Patas con pilosidad muy esparcida, corta y de color dorado, siendo más notoria hacia los tarsos. Fémures metatorácicos no comprimidos. Tibias metatorácicas notablemente más cortas que las antenas. Aedeago notablemente delgado y alargado, con sus lados paralelos como se indica en la figura 14.

Holotipo macho, Alotipo hembra y 5 Paratipos de La Pampilla, Coquimbo, 16-VI-68: 1 macho y 1 hembra de igual localidad y del 16-XI-1946, todos colectados por el autor. 1 Paratipo de provincia Coquimbo, IX-1968, y 1 macho de Chile (sin otros datos).

Holo, Alo y 5 Paratipos en la colección del autor, 1 en el DPA, 1 en el MNHN, 1 en el DCUV, 1 en DEUC y 1 en el USNM.

**LOCALIDAD TIPO:** La Pampilla, costa de la provincia de Coquimbo al sur del puerto de Coquimbo.

**DISTRIBUCIÓN:** La indicada en la localidad tipo.

**COMENTARIO:** Se diferencia de *N. diaguitas* nov. sp. por no tener conglomeración de puntos en la frente y en la forma del aedeago, de *N. angusticollis* PHIL. por la forma del protórax, y en general de las otras especies por la forma del aedeago, como puede verse en la clave y figuras.

**HABITAT:** Se le encuentra siempre en grupos pequeños, bajo piedras que están empotradas entre las plantas, conviviendo con *N. rugiceps rugiceps*.

9) *N. chango* nov. sp. (figs. 12, j, K)

Negro y opaco, de 9,5 a 12,3 mm de largo, por un ancho de 3,9 a 4,8 mm. Cabeza negra con insinuaciones rojizas en frente de los ojos. Labro rojo oscuro

con largos pelos dorados dirigidos hacia adelante y pelos cortos sobre su cara superior, puntuación débil y espaciada. Palpos rojizos. Clípeo con puntuación pareja, bastante espaciada y fuerte, más débil que en el resto de la cabeza en la que es fuerte y muy pareja, siendo muy notoria hacia la sutura clipeal, la cual está bien definida.

No se observan conglomerados de puntos hacia la frente, como en otras especies. Hacia el frente de los ojos la puntuación se hace más débil, asemejándose a la del clípeo. Distancia entre los ojos igual a la que hay entre la base del segundo antenito y el extremo del cuarto. Antenas un 15% más largas que el ancho del protórax, de pubescencia dorada, la que va en aumento hacia el extremo. Pronoto muy poco angostado hacia atrás, con sus ángulos redondeados y el borde anterior curvado, debido a que los ángulos anteriores sobresalen hacia adelante; el ancho es 1,13 veces el largo siendo la puntuación pareja, fina y separada. Élitros con la puntuación nítida formando estrías poco aparentes, puntuación interestrial apenas visible; la costilla lateral es notable; incurvatura lateral con arrugas transversales bien precisas en algunos individuos, siendo en otros apenas notoria, excavadas desde su tercio posterior y hasta el extremo del élitro. Pro, meso y metasternón con arrugas y puntuación grosera. Propleuras protorácicas con una puntuación esparcida y apenas perceptible, no así las del meso y metatórax en las que son notablemente groseras. Patas negras, con pubescencia fina, esparcida y dorada, aumentando hacia el extremo de las tibias y tarsos. Fémures esculpturados, no comprimidos lateralmente. Tibias metatorácicas más cortas que las antenas, siendo éstas 1,17 veces más largas, las pro y metatorácicas son aproximadamente el 77% de las posteriores. Tergos abdominales arrugados longitudinalmente y con puntuación fuerte y pareja y más débil en los dos últimos. Aedeago como se indica en la figura 12.

Holotipo macho, Alotipo hembra y 36 Paratipos de Los Loros, desembocadura del río Limarí, provincia de Coquimbo, 18-IX-1969, Coll.: L. E. PEÑA G.

Holo, Alo y 24 Paratipos en la colección del autor, 2 en el MNHN, 1 en el DPA, 1 en el MHNP, 1 en el DBUC, 2 en el MF, 1 en el IML, 1 en el MB, 2 en el DEUC y 1 en el USNM.

**LOCALIDAD TIPO:** Costa de la provincia de Coquimbo. Alrededores de la desembocadura del río Limarí.

**DISTRIBUCIÓN:** La indicada como localidad tipo.

**COMENTARIO:** Se asemeja a *N. diaguitas* nov. sp., pero fácilmente distinguible de éste por la fuerte puntuación de los esternitos abdominales y por ser más estrecho de cuerpo. La forma del aedeago la separa de las otras y también de *N. diaguitas* nov. sp., como puede apreciarse en la clave y figuras.

**BIOLOGÍA:** Siempre se encontró bajo excrementos secos de animales vacunos y caballares, o bajo piedras o plantas, conviviendo esporádicamente con *N. rugiceps* CURT.

#### 10) *N. mannerheimi* SOLIER (figs. 13, 1, L)

SOLIER 1848. Studi Ent. 275 (129). — 1851 in GAY Hist. Fís. Pol. Chile 5: 216. — GERMAIN 1903, An. Univ. Chile: 87/88. — KULZER 1959, Ent. Arb. Mus. Frey 10: 552 (Tipo en el Museo de París).

Especie de un largo de 10,5 a 15,3 mm. y de un ancho de 4 a 5,6 mm.



**DISTRIBUCIÓN:** Costa norte de la provincia de Coquimbo y sur de la provincia de Atacama, desde Carrizalillo hasta Carrizal Bajo (20° 20' y 29° 05' latitud sur). Se ha citado como habitante de Coquimbo a Concepción (KULZER 1956), lo que a nuestro juicio es un error de etiquetación del material estudiado.

**COMENTARIO:** El tipo consultado es idéntico al material colectado en su área de dispersión. GERMAIN (1903), al final de su comentario sobre esta especie, dice haber traído ejemplares de la región del río Choapa, y refiriéndose a éstos dice: "...no sin vacilaciones he creído ver en ella el *N. mannerheimi* SOL." Creemos que el material citado por GERMAIN corresponde a otra especie, ya que *N. mannerheimi* SOL. es típica de la zona costera de Coquimbo y de Atacama. No hemos encontrado en la colección del Museo Nacional de Historia Natural de Santiago, el material a que hace referencia GERMAIN en la nota citada. La diferencia con las otras especies se puede apreciar fácilmente por la forma del aedeago, como puede apreciarse en la figura 13 de la lámina; además su forma tan ovalada y lo profundo de las estrías la hacen de fácil determinación.

**HABITAT:** Se le encuentra bajo plantas, muchas veces entre las arenas del litoral y bajo excrementos secos de animales o de palos u otros objetos.

#### 11) *N. angusticollis* PHILIPPI (figs. 15, m, M)

PHILIPPI 1864, Stett. Ent. Zeit. 25: 346 — KULZER 1959 Ent. Arb. Mus. Frey, 10: 552 (Tipo en el Museo de París).

Especie de un largo entre 9,4 mm y 11,5 mm y de un ancho de 3,8 mm y de 4,8 mm.

**DISTRIBUCIÓN:** Especie característica de la zona costera de la provincia de Antofagasta, desde Taltal a Paposó. KULZER (1959), lo cita de Coquimbo lo que no hemos podido comprobar a pesar de haber recolectado en múltiples ocasiones en la costa de esa provincia.

**COMENTARIO:** El tipo depositado en el Museo Nacional de Historia Natural de Santiago y que corresponde a un macho de tamaño pequeño, no lleva datos de localidad, pero sin duda fue colectado en la zona de distribución indicada, ya que por sus características corresponde a los ejemplares colectados en dichos lugares. El ejemplar signado como tipo, no se ajusta a la descripción de Philippi, en el sentido de que el "tarso es de igual largo que la tibia", lo que atribuimos a un error, pues esto no lo hemos observado en ningún ejemplar del género. Su aedeago es finamente prolongado y lo separa claramente de las especies más afines y que son: *N. penai* KLZR. *N. quadricollis*, GERM. y *N. barriai* nov. sp.

**HABITAT:** Se le ha colectado siempre bajo plantas y en especial bajo aquellas cuyas ramas están apegadas al suelo.

#### 12) *N. quadricollis* GERMAIN (figs. 16, n, N)

GERMAIN 1903, An. Univ. Chile: 88/87. — KULZER 1959, Ent. Arb. Mus. G. Frey 10: 552 (Tipo en el Museo Nacional de Historia Natural de Santiago).

Especie de un largo entre 9 y 11 mm y un ancho entre 3,8 y 4,8 mm.

**DISTRIBUCIÓN:** Se ha encontrado en la zona costera entre Caldera y Charñal de Aceituno, lo que corresponde a la provincia de Atacama (27° 03' y 29° 00' de latitud sur).

**COMENTARIO:** Hemos resuelto revalidar esta especie, que había sido colocada en sinonimia de *N. angusticollis* PHIL. Los ejemplares que hemos obtenido de la localidad indicada anteriormente, corresponden con casi seguridad a poblaciones de entre las cuales proviene el ejemplar en que GERMAIN se basó para la descripción de la especie en referencia. KULZER (1959) dice que pudo comprobar que *N. quadricollis* GERM. es la misma especie que *N. angusticollis* PHIL. Creemos que esto es muy difícil de aseverar, sin haber consultado el tipo de GERMAIN. En *N. quadricollis* GERM. el aedeago es casi triangular (fig. 16) y casi recto en *N. angusticollis* PHIL. (fig. 15), además en esta última especie las estrías de los élitros están sólo insinuadas, siendo en *N. quadricollis* GERM. bien nítidas.

13) *N. barriai* nov. sp. (figs. 17, o, O)

Negro y brillante. Longitud entre 8,5 y 9,4 mm. Ancho entre 3,4 y 3,8 mm. La cabeza es negra punteada, con los ojos angostos; sutura clipeal bien notoria, recta en su parte media; la frente tiene una depresión central poco insinuada y amplia, con la puntuación bien esparcida, siendo la del clipeo un poco más débil que la del resto de la cabeza. Antenas finas, un poco más largas que el ancho del protórax, con los últimos cuatro antenitos más anchos que largo y más pubescentes. Pronoto con puntuación muy fina, más ancho que largo, con un reborde fino e interrumpido por lo general en el centro del borde anterior, el que es casi recto. Élitros ovales, con la puntuación espaciada en hileras longitudinales no formando surcos; estos surcos están insinuados en algunas de las hileras cercanas al lado externo del élitro en la zona en que éste decliva hacia su extremo; espacios interestriales lisos, insinuando una convexidad. Incurvatura lateral del élitro lisa y excavada hacia el extremo. Prosternón con arrugas sin puntuación aparente. Propleuras con arrugas sólo insinuadas, siendo éstas más notorias hacia las coxas. Metapleuras con puntuación espaciada poco aparente, siendo ésta, en el metasternón, fuerte y grosera. Patas rojo-oscuro, algo pubescentes en los fémures y primeras secciones de la tibia, siendo esta pubescencia bastante notoria en el resto de la pata. Fémures fuertemente arrugados y brillantes, tibias metatorácicas más cortas que las antenas, siendo éstas 1,4 veces el largo de la tibia. Las tibias pro y mesotorácicas del mismo largo, ambas de un 79% del largo de las metatorácicas. Esternos abdominales con puntuación discreta en medio de arrugas poco notables. Aedeago corto, formando casi un triángulo isósceles y por consecuencia de lados no paralelos (fig. 17).

Holotipo macho, Alotipo hembra, 64 Paratipos, todos de Taltal, provincia de Antofagasta colectados por el autor, el 18-IX-1965; 3 paratipos de Paposo, Antofagasta, 27-I-67 leg. G. MONSALVE; 12 de Antofagasta, Quebrada Taltal, 25-IX-67, leg. R. CHARLÍN; 3 de Antofagasta, N. Paposo, 9-XII-67, Coll.: L. E. PEÑA G.; 1 Antofagasta, Paposo, 25/31-V-1954, Coll.: L. E. PEÑA G.

Holo, Alo y 12 paratipos en la colección del autor, 2 en el MNHN, 64 en el USNM, 2 en el DPA, 1 en el IML, 1 en el MHNP, 1 en el MF, 1 en el MB y 1 en el DEUC.

Se dedica esta especie al señor GERARDO BARRÍA P., ayudante que ha parti-

cipado activamente y durante varios años en expediciones y quien ha ayudado en la preparación del material que es objeto de este trabajo.

**DISTRIBUCIÓN:** Costa entre Paposo y Taltal (25° 00' y 25° 30' latitud sur).

**COMENTARIO:** Se diferencia de *N. penai* KLZR. en las estrías de los élitros que en *N. barriai* nov. sp. son casi invisibles, siendo muy notorias en *N. penai* KLZR.; al igual que en *N. angusticollis* PHIL. *N. barriai* nov. sp. tiene las patas rojizas en la base de los fémures, las que son negras en *N. penai* KLZR. *N. quadricollis* GERM. tiene los puntos y surcos bien marcados, lo que no sucede en *N. barriai* nov. sp.; *N. angusticollis* PHIL. y *N. barriai* nov. sp. son las de menor tamaño de todas las especies del género, conocidas hasta ahora.

**HABITAT:** Se le encuentra bajo las plantas del litoral conviviendo con *N. angusticollis* PHIL. en ambientes muy semejantes donde se encuentran *N. penai* KLZR. y *N. quadricollis* PHIL.

#### 14) *N. penai* KULZER (figs. 18, p, P)

KULZER 1961 Ent. Arb. Mus. Frey 12: 210-211 (Tipo en la colección L. E. PEÑA, Santiago de Chile).

Especie de un largo de 8,8 a 12,3 mm y de un ancho de 3,4 a 4,5 mm.

**DISTRIBUCIÓN:** Costa de Antofagasta, La Chimba (norte ciudad de Antofagasta) hasta Paposo.

**COMENTARIO:** KULZER (1961) tomó ejemplares de Taltal como pertenecientes a *N. penai* KLZR. lo que para nosotros pertenecen a la especie *N. barriai* nov. sp. Nos da la impresión de que *N. penai* KLZR. es una especie bastante estable y de variaciones casi imperceptibles.

**HABITAT:** Se le encuentra bajo plantas y entre las ramas apretadas de ellas en especial de especies del género *Salicornia*.

#### *Nycterinus* (nov. status) ssg.

Aedeago visto de lado quebrado en ángulo muy cerrado (figs. 19-24).

Es un subgénero que reúne seis especies.

#### 15) *Nycterinus kaszabi* nov. sp. (fig. 19, q, Q)

Negro, brillante y ovalado. Largo entre 11,1 y 13,4 mm con un ancho que varía entre 4,6 y 5,5 mm. Cabeza con puntuación más o menos gruesa, siendo más fina hacia la base. Se observa una serie de puntos más concentrados hacia el medio de la cabeza y que caen hacia la sutura clipeal que está bien marcada en toda su extensión, siendo más débil hacia ambos extremos. La distancia entre los ojos es igual a la que hay desde la base del segundo antenito y el nacimiento del séptimo. Antenas del largo de los  $\frac{3}{4}$  del ancho del protórax. Pronoto transversal, siendo su ancho 1,3 veces el largo y de puntuación extremadamente fina. Tercer antenito 1,5 veces el largo del cuarto; los últimos seis más anchos que largo. Pronoto con sus bordes laterales arqueados y sus ángulos redondeados,

los cantos con reborde; disco con puntuación muy fina y separada, sólo apreciable con fuerte aumento. Élitros ovales, con las estrías borrosas, pero notorias, debido a la arqueadura de los espacios interestriales; puntuación de las estrías poco notables. Incurvatura lateral plana en su parte delantera y desde su mitad canalizada hasta el extremo. Propleuras lisas y con arrugas finas, el proceso prosternal con una pequeña hinchazón. Mesosternón con arrugas y puntuación. Pleuras mesotorácicas con puntuación desordenada y fuerte. Epímeros metatorácicos lisos. Patas negras con pelitos cobrizos; las tibiae mesotorácicas del largo de las patas protorácicas; fémures con puntuación discreta. Tergos abdominales con puntuación fina y arrugas longitudinales delgadas. Aedeago como en la figura 19.

Holotipo macho, Alotipo hembra y 11 Paratipos del fundo Malcho, cordillera de Parral, provincia de Linares, 11/20-XI-1964, leg. M. RIVERA T., 1 ej. fundo Malcho, cordillera de Parral, XII-1956, M. RIVERA T., 1 ej. de Romehual, cordillera de Parral, noviembre de 1960, leg. M. RIVERA T., 1 ej. Villegas, cordillera de Parral, noviembre de 1960, leg. M. RIVERA T.

Holo, Alo y 7 paratipos en la colección del autor: 1 en el DPA, 5 en el USNM, 1 en el MB y otro en el MNHN.

**LOCALIDAD TIPO:** Fundo Malcho, cordillera de Parral, provincia de Linares (zona precordillerana).

**DISTRIBUCIÓN:** Sólo se conoce de los lugares indicados.

**COMENTARIO:** *N. kaszabi* nov. sp. se separa de todas las especies conocidas del género por la característica de sus antenas, al tener sus últimos seis antenitos más anchos que largo, ya que todas las otras especies sólo tienen esa forma en los últimos cuatro. Esto ha motivado una modificación de las características genéricas. Es más ancha de protórax que *N. thoraxicus* Esch. y de mayor tamaño.

#### 16) *N. thoraxicus* ESCHSCHOLTZ (figs. 20, q, R)

ESCHSCHOLTZ 1829, Zool. Atl. 3:13, taf. 14 fig. 7. — GUÉRIN 1830, Voy. Coq. II, 2: 93. — SOLIER 1848 Stud. Ent. 270 (124). — 1851, in GAY, Hist. Chile 5:214. — GERMAIN 1903 An. Univ. Chile: 91-93. — KULZER 1959 Ent. Arb. Mus. Frey 10: 553 (Tipo en el Museo de Berlín).

Especie de un largo entre 10,5 y 14 mm y de un ancho de 4 a 5 mm.

**DISTRIBUCIÓN:** Occidente de la cordillera de la costa, desde el río Maule hasta el río Bío-Bío (35° 20' y 36° 40' S.). KULZER lo da como de la cordillera de Ñuble, San Carlos, lo que consideramos un tanto dudoso.

**COMENTARIO:** Las características específicas más importantes se basan en la forma del aedeago y en que los espacios interestriales son combados, siendo la puntuación de las estrías notables. Esto lo separa de *N. laevigatus* PHIL. y de *N. substriatus* SOL. Tiene un conglomerado de puntos hacia la frente de la cabeza y hacia su mitad, y que cae a la sutura clipeal, característica que lo separa fácilmente de *N. kaszabi* nov. sp., ya que en esta especie estos puntos, cuando existen, son poco aparentes. El aedeago es semejante al de *N. laevigatus* PHIL., pero diferente de *N. substriatus* SOL. como se puede apreciar en las figuras 21 y 22. Hemos encontrado variaciones entre las poblaciones de esta especie que la acercan notablemente a *N. laevigatus* PHIL., sin embargo no hemos creído

prudente proponer la sinonimización de *N. laevigatus* PHIL., pues las poblaciones preandinas de esta especie mantienen muy bien las características específicas. Ya Germain (1903), decía sobre este asunto: "Esta especie es sumamente vecina a *N. thoraxicus* ESCH. y no ha sido sin vacilar mucho que he determinado su separación."

17) *N. laevigatus* PHILIPPI (figs. 21, s, T)

PHILIPPI 1964 Stet. Ent. Zeit. 25:345. — GERMAIN 1903, An. Univ. Chile, 93-94.  
— KULZER 1959, Ent. Arb. Mus. Frey. 10:553 (Tipo en el Museo de París).

Especie de un largo entre 10,3 y 13,7 mm y un ancho entre 4,1 y 5,1 mm.

DISTRIBUCIÓN: Está más o menos bien definida y abarca desde la precordillera de la provincia de Santiago, desde los 800 m de altitud hasta los 1.800 m y posiblemente hasta los 2.000 m. Se le encuentra en las zonas áridas del Valle Central de Santiago hasta Mulchén (38° S.) desplazándose por la precordillera hasta la provincia de Bfo-Bío (KULZER 1959), es decir, desde los 33° 15' a los 37° 30' S. Nosotros la conocemos hasta Curicó (latitud 35° S.).

COMENTARIO: *N. laevigatus* PHIL. es muy cercana a *N. thoraxicus* ESCH. y podría llegarse a diferentes resultados si se pudiera hacer recolecciones masivas de áreas aún no recorridas. Hay una evidencia y es que *N. laevigatus* PHIL. no tiene estrías ni puntuación en los élitros, salvo alguna insinuación de éstos en algunos ejemplares.

18) *N. substriatus* Solier (figs. 22, t, S)

SOLIER 1848, Studi Ent. 271 (125). — 1851, ni GAY, Hist. Chile 5:214. — KULZER 1959, Ent. Arb. Mus. Frey 10:553-554 (Tipo en el Museo de París).

Especie de un largo entre 11,8 y 18,8 mm y de un ancho entre 4,6 y 6,7 mm.

DISTRIBUCIÓN: Desde la precordillera de la provincia de Aconcagua hasta Santiago y desde allí hasta Linares. Ocupa también los declives andinos y las alturas de la cordillera de la costa en las provincias de Coquimbo (Talinay) a Santiago (Piche, Alhué, etcétera); se le ha encontrado hasta los 2.300 m de altitud, como también en zonas cercanas a la costa. Resumiendo: su distribución abarcaría desde el paralelo 30° 30' hasta el 36° 00' S. Poseemos un ejemplar rotulado «Valdivia», pero dejamos en duda esta procedencia, la que consideramos un tanto dudosa.

COMENTARIO: Es una especie bien caracterizada por la forma del aedeago, que no posee las expansiones laterales, presentes en *N. thoraxicus* ESCH. y en *N. laevigatus* PHIL. (figs. 20, 21 y 22). Sus élitros tienen hileras de puntos, los que forman estrías profundas. Se separa de *N. laevigatus* PHIL. por carecer ésta de puntos y estrías. Además *N. substriatus* SOL. es de mayor tamaño que *N. thoraxicus* ESCH.

19) *N. kulzeri* nov. sp. (figs. 23, v, V)

Negro, ovalado y semiopaco. Largo entre 15 y 17 mm y de un ancho entre 5,8 y 7 mm. Cabeza con puntuación más o menos fina, siendo aun más deli-

cada en el clípeo que tiene su borde anterior casi recto. Sutura clipeal fuerte en su medio, debilitándose hacia los extremos. Distancia entre los ojos igual a la que hay entre la base del segundo antenito y la mitad del quinto, a veces llegando sólo a los  $\frac{3}{4}$  de éste. Antenas casi tan largas como el ancho del protórax, con el tercer antenito 1,38 veces el largo del cuarto. Protórax transversal, siendo su ancho 1,21 veces el largo y la puntuación extremadamente fina; tiene sus bordes laterales arqueados, el basal recto y el delantero sinuado; estos dos últimos son casi del mismo largo y tienen los ángulos anteriores y posteriores redondeados, los cantos tienen fuerte reborde; el disco del pronoto no tiene puntuación. Élitros parejos, ovales y paralelos en su mitad; las ocho hileras de puntos sin formar estrías; estos puntos están más o menos separados unos de otros. Los espacios interestriales son planos, estando hacia el final de los élitros un poco levantados. Incurvatura lateral del élitro, notoria, plana en su porción delantera y media, y profundamente canalizada en su tercio posterior. Propleuras lisas y sin arrugas. Prosternón liso o con pequeñas arrugas hacia adelante; su proceso con una pequeña hinchazón poco notoria y en forma de gota. Mesosternón liso o con pequeñas arrugas y socavado en su medio. Epímeros mesotorácicos fuertemente punteados, no así los metatorácicos que son lisos, notándose pequeñas arrugas. Patas negras con pequeños pelos cobrizos; tibiae protorácicas un poco más cortas que las medianas, las metatorácicas largas. Fémures con puntuación fina, sin arrugas. Tergos abdominales con puntuación y arrugas débiles. Aedeago ilustrado en la figura 23.

Se dedica esta especie al señor HANS KULZER, entomólogo del Museo G. FREY (München, Alemania), quien ha sido una de las personas que más se ha ocupado del estudio de esta familia en lo que se refiere a la fauna chilena y en general sudamericana.

Holotipo macho, Alotipo hembra, 3 paratipos machos y 1 hembra, todos de Coltauco, provincia de O'Higgins, 8-XII-1965, Col.: L. E. PEÑA G. y O. BARRROS V.

Holotipo, Alotipo y 1 paratipos en la colección del autor, 1 en el MNHN y otro en el MF.

LOCALIDAD TIPO: Coltauco, provincia de O'Higgins. Estribaciones norte de la cordillera de la costa al norte del río Cachapoal.

DISTRIBUCIÓN: Sólo la indicada en la localidad tipo.

COMENTARIO: *N. kulzeri* nov. sp. es parecida a *N. substriatus* SOL., se diferencia de éste por su tamaño, ya que *N. kulzeri* nov. sp. es mucho más voluminoso. En esto se acerca a los ejemplares de *N. substriatus* SOL. provenientes de las poblaciones de la cordillera de la costa de la provincia de Santiago (Alhué, Piche). La puntuación de la cabeza difiere también de *N. substriatus* SOL., pues es más separada en *N. kulzeri* nov. sp. y no posee el conglomerado de puntos en la frente, aunque a veces se insinúa. La forma del aedeago es diferente, como se puede apreciar al observar la figura 23. No sin cierto temor hemos propuesto esta especie, por lo semejante a los ejemplares de las poblaciones de Piche, Alhué, pero lo hemos decidido por la forma del aedeago y las otras características anotadas.

## 21) *N. rossi* KULZER (figs. 24, v, V)

KULZER 1959, Ent. Arb. Mus. FREY 10:554/556 (Tipo en el Museo G. FREY, München, Alemania).

Es una especie que mide entre 12 y 16,6 mm de largo por 4,5 y 6 mm de ancho.

**DISTRIBUCIÓN:** Zona costera y contrafuertes occidentales de la cordillera de la costa, en las provincias de Valparaíso, Aconcagua y sur de la de Coquimbo (Culimo); es decir, desde el paralelo 31° 50' y 32° 50' S.

**COMENTARIO:** Como dice KULZER (1959), *N. rossi* KLZR. está relacionado con *N. substriatus* SOL. y se diferencia de las especies del subgénero *Nycterinus*, nov. status, en especial por la forma del tubo del aedeago que es liso, careciendo de los ganchos que tienen todas las otras.

## BIBLIOGRAFIA

*Curtis, J.*

1845. Description of the Insects collected by Captain P. P. King, etc. in the survey of the Straits of Magellan. Trans. Linn. Soc. London 19: 441-475.

*Erichson, W. F.*

1847. Conspectum insectorum coleopterorum quae in Republica Peruana observata sunt. Arch. Naturag. 13: 77-185.

*Eschscholtz, J. F.*

1829. Zoologischer Atlas, enthaltend Abbildungen und. etc. p. 13 taf. 14, fig. 7.

*Germain, Ph.*

1903. Apuntes entomológicos, El género *Nycterinus*. Ann. Univ. Chile: 73-96.

*Guérin-Meneville, F. E.*

1830. In L. J. Duperrey, Voyage autour du monde exécuté... sur la Corvette... «Coquille», Zool. 2.

*Kulzer, H.*

1959. Neue Tenebrionidaen aus Südamerika (Col.) e. Die Gattung *Nycterinus* Esch. (Eleodini) Ent. Arb. Mus. G. Frey 10: 547-555.  
1961. Neue Tenebrionidaen aus Südamerika (Col.) Ent. Arb. Mus. Frey, 12: 210-211.

*Peña G., L. E.*

1966. A preliminary attempt to divide Chile into Entomological regions, based on the Tenebrionidae (Col.). «Postilla», Peabody Mus. of Nat. Hist. Yale Univ. 97: 1-17.  
1966. Ensayo para dividir Chile, etc. Rev. Univ. 50-51: 209-220 (Trad. modif.).  
1966. Catálogo de los Tenebrionidae (Coleoptera) de Chile Ent. Arb. Mus. G. Frey 17: 397-453.

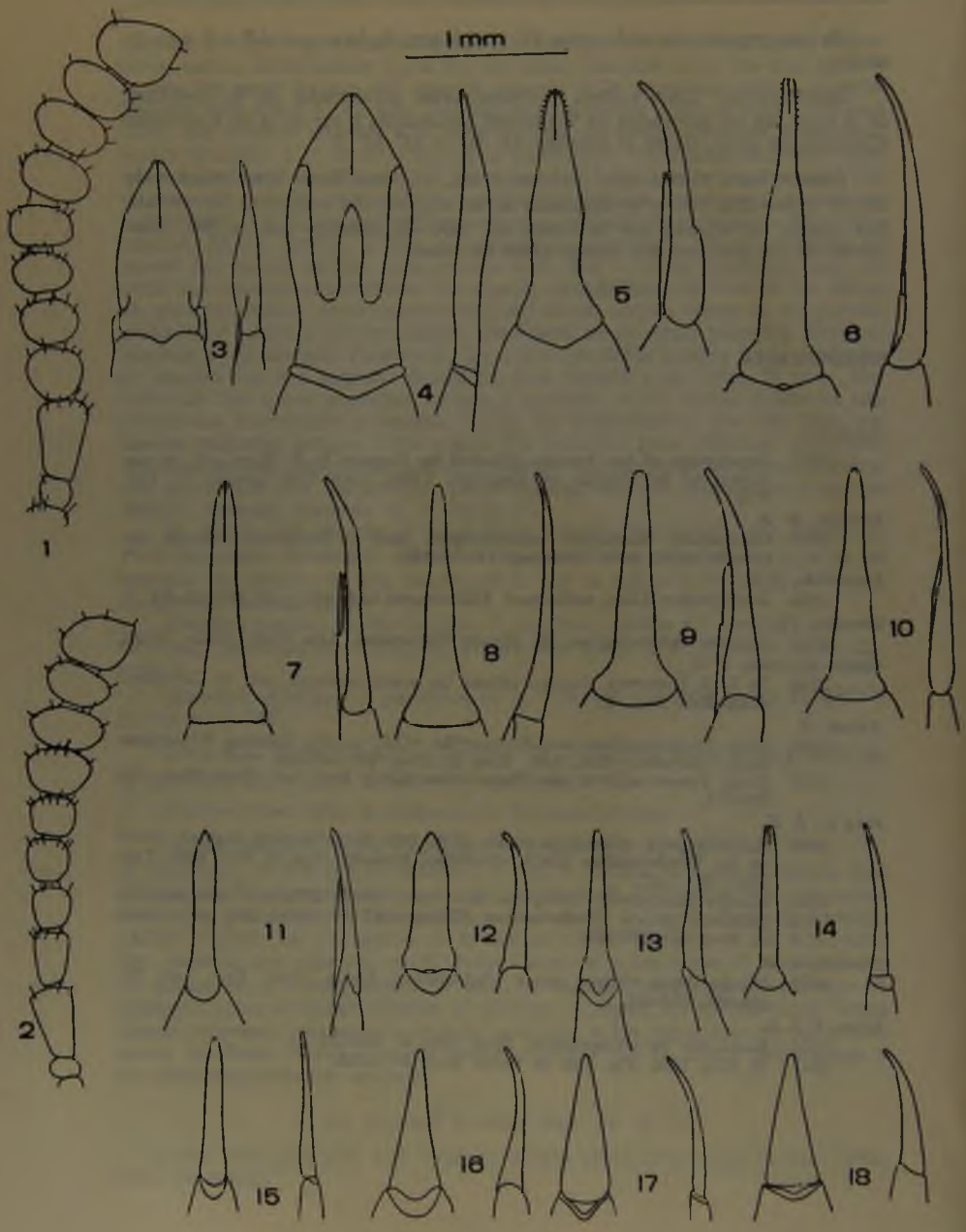
*Philippi, R. A.*

1864. Beschreibung einiger neuen Chilenischen Kafer. Sttet. Ent. Zeit. 25: 266-284, 313-406.

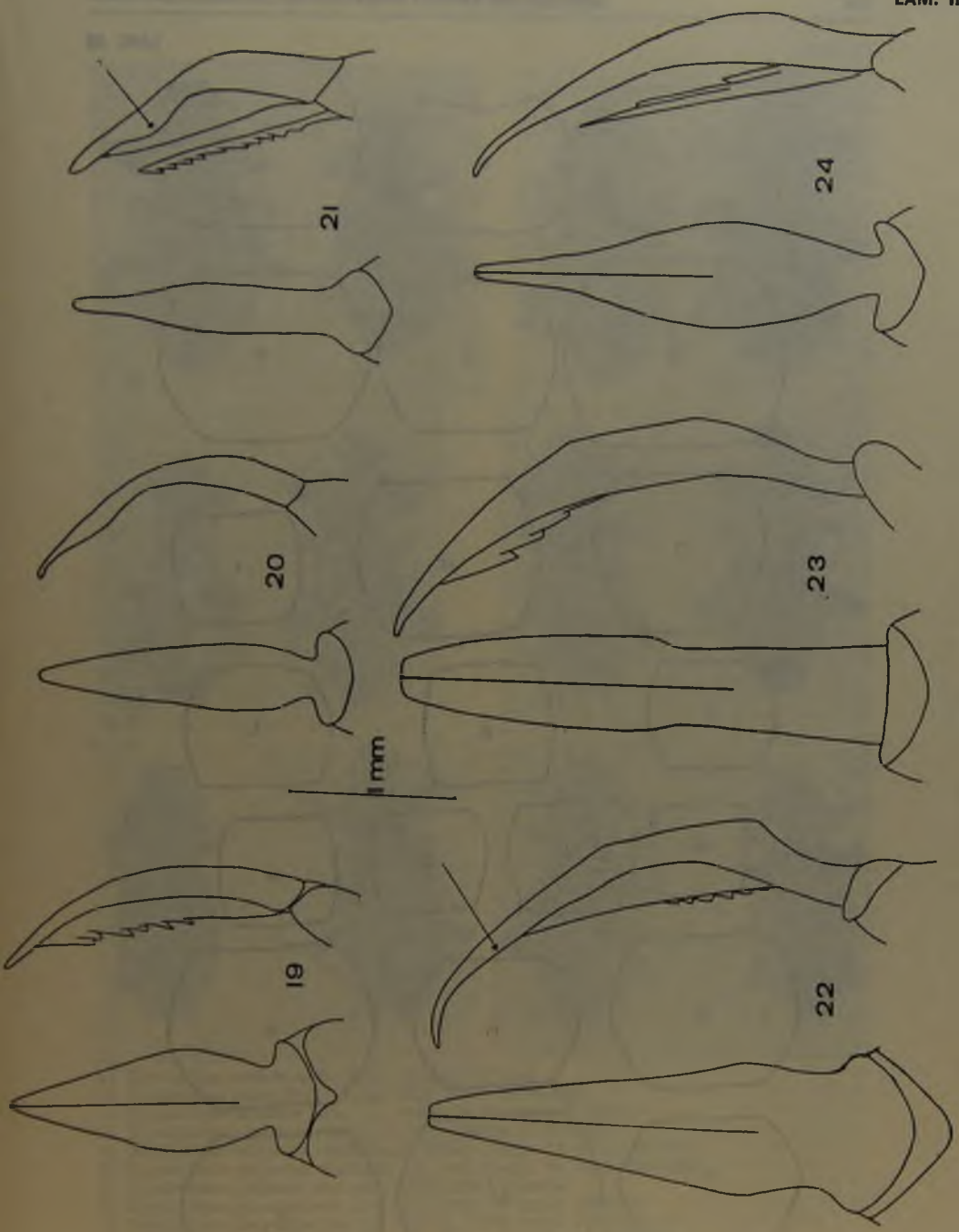
*Solier, A. J. J.*

1884. Essai sur les collaptérides. Stud. Ent. 2: 149-370 ill.  
1851. In GAY, Hist. Fís. Pol. de Chile. Zool. 5: 1-285.

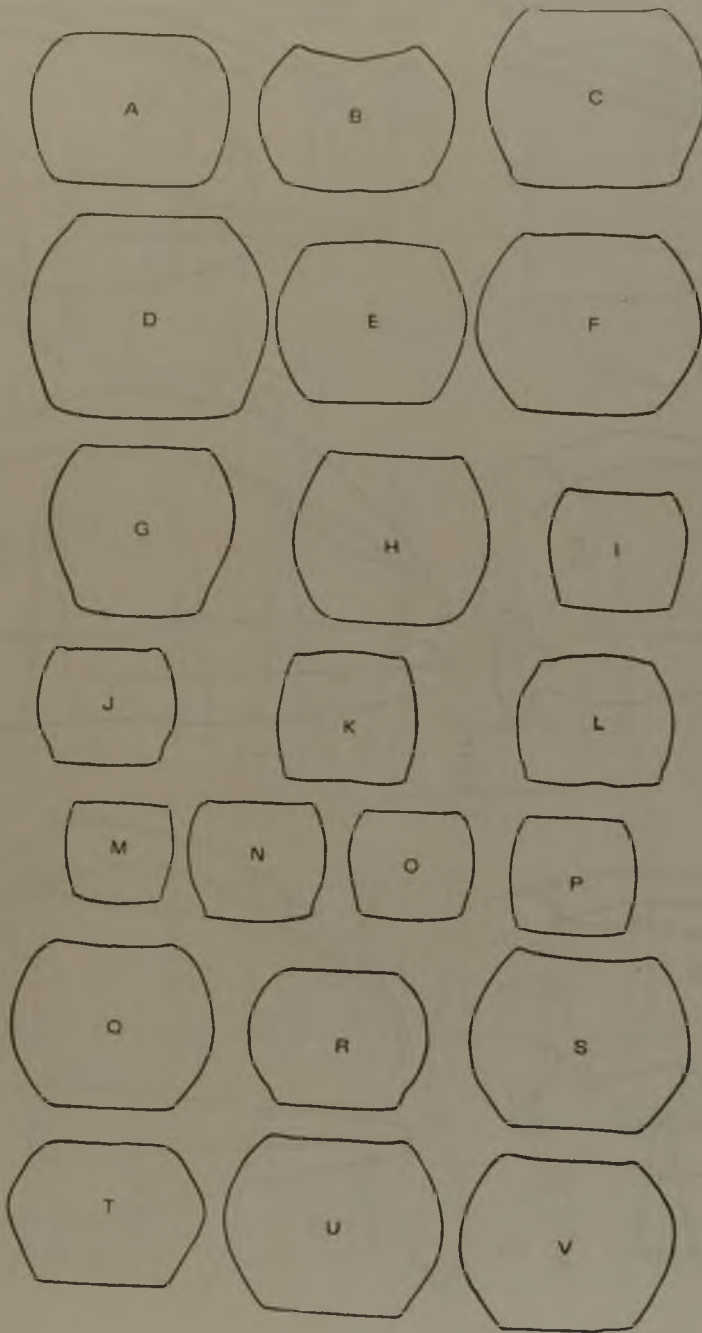
1 mm







LAM. III



LAM. IV

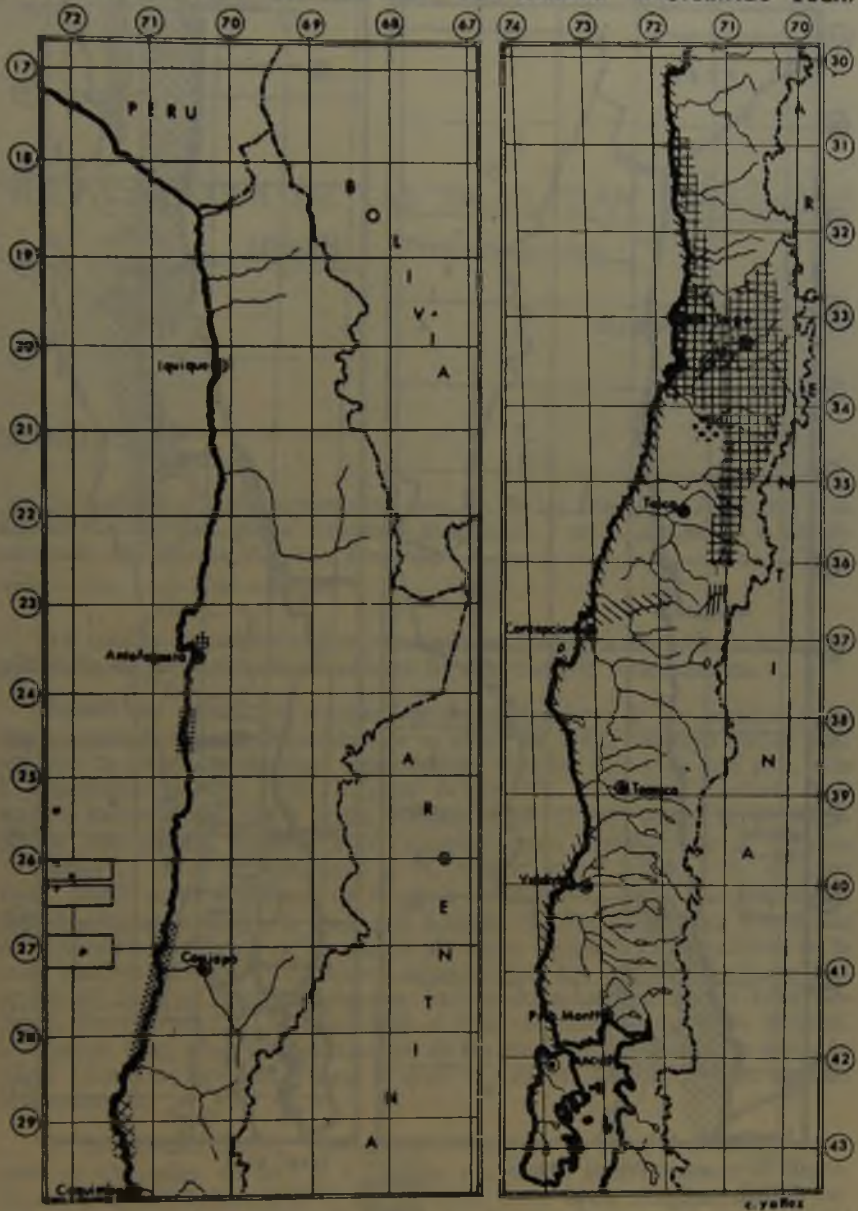


- a) *Nycterinus abdominalis* Esch. (largo 12 mm)  
 b) *Nycterinus genei* Sol. (largo 12,25 mm). Homotipo  
 c) *Nycterinus borealis* nov. sp. (largo 16,75 mm). Holotipo  
 d) *Nycterinus rugiceps rugiceps* Curt. (largo 17,75 mm)  
 e) *Nycterinus rugiceps costulatus* (Phil.) (largo 15 mm). Holotipo  
 f) *Nycterinus rugiceps australis* nov. sp. (largo 16 mm). Holotipo  
 g) *Nycterinus andinus* nov. sp. (14,25 mm). Holotipo  
 h) *Nycterinus atacamensis* nov. sp. (largo 14 mm). Holotipo  
 i) *Nycterinus diaguita* nov. sp. (largo 10,75 mm). Holotipo  
 j) *Nycterinus coquimbensis* nov. sp. (largo 11,5 mm). Holotipo  
 k) *Nycterinus chango* nov. sp. (largo 11 mm). Holotipo  
 l) *Nycterinus mannerheimi* Sol. (largo 11,75 mm). Homotipo



- m) *Nycterinus angusticollis* Phil. (largo 8,5 mm). Holotipo  
 n) *Nycterinus quadricollis* Germ. (largo 10,25 mm). Holotipo  
 o) *Nycterinus barriai* nov. sp. (largo 9,25 mm). Holotipo  
 p) *Nycterinus penai* Klzr. (largo 10 mm)  
 q) *Nycterinus kaszabi* nov. sp. (largo 13,75 mm). Holotipo  
 r) *Nycterinus thoraxicus* Esch. (largo 11,75 mm).  
 s) *Nycterinus substriatus* Sol. (largo 16,5 mm).  
 t) *Nycterinus laevigatus* Phil. (largo 12,5 mm). Holotipo  
 u) *Nycterinus kulzeri* nov. sp. (largo 16 mm). Holotipo  
 v) *Nycterinus rossi* Klzr. (largo 15,5 mm)

## DISTRIBUCION DE LAS ESPECIES DEL GENERO NYCTERINUS ESCH.



barriai n.sp. y angusticollis Phil.



kaszabi n.sp.



substriatus Sol.



mannerheimi Sol.



kulzeri n.sp.



quadricollis Phil.



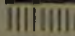








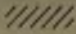

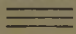
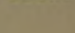
abdominalis Esch.



penai Kizr.

c. yates



- |   |                                 |   |                                  |
|---|---------------------------------|---|----------------------------------|
|  | <i>coquimbensis</i> n.sp.       |  | <i>rossi</i> Ktzer.              |
|  | <i>diaguita</i> n.sp.           |  | <i>chongo</i> n.sp.              |
|  | <i>thoraxicus</i> Esch.         |  | <i>andinus</i> n.sp.             |
|  | <i>borealis</i> n.sp.           |  | <i>laevigatus</i> Phil.          |
|  | <i>genei</i> Sol.               |  | <i>rugiceps costulatus</i> Phil. |
|  | <i>rugiceps rugiceps</i> Curt.  |  | <i>atacamensis</i> nov.sp.       |
|  | <i>rugiceps australis</i> n.sp. |   |                                  |