

UN GENERO Y ESPECIE NUEVOS DE COSSIDAE  
(Lep.) ARGENTINO - CHILENO

por RICARDO N. ORFILA

Hace años recibí de un coleccionista, algunos ejemplares de una especie de Cossidae, sin duda alguna nueva para la ciencia. Permanecieron en mi colección por largo tiempo hasta que su estudio se impuso para incorporarlos al catálogo de los lepidópteros neotropicales, en preparación con la colaboración de la profesora Nélida H. Rossi.

En 1951 el señor Sergio Barros Valenzuela, de Santiago, me solicitó la determinación de tres ejemplares de su colección, haciéndole yo saber que se trataba de una especie nueva de futura publicación.

Es ahora oportuno hacer conocer dicha especie, de la que he tenido la posibilidad de estudiar abundantes materiales, para permitir su incorporación en la "Revisión de la familia Cossidae en Chile" que publica en este mismo volumen el doctor Emilio Ureta R., quién, independientemente, la había identificado también como nueva.

Agradezco al señor Director del Museo Nacional de Historia Natural el haber puesto a mi disposición estas páginas del prestigiado "Boletín" de la institución a su cargo; al doctor Emilio Ureta R., por la caballerosidad con que ha reconocido mi prioridad, aún no édita y por permitirme incorporar a este estudio los materiales de la sección Entomología del Museo, a su cargo; al señor Sergio Barros Valenzuela por haberme permitido el estudio del material de su colección; a la profesora Nélida H. Rossi por la ininterrumpida y cordial colaboración en las tediosas tareas de catalogación, investigación bibliográfica y faena de laboratorio; al ingeniero Sergio Schajovskoi, de Neuquén, Argentina por materiales de su colección, ampliamente puesta a mi disposición. Un párrafo especial de agradecimiento a mi amigo y colega don Alberto Breyer, que no sólo me ha brindado su extraordinaria colección, para su estudio, sino que, en forma totalmente desinteresada me ha facilitado toda suerte de medios para que prosiga mis investigaciones entomológicas en forma particular, después de haber dejado la jefatura de la sección Entomología del Museo Argentino de Ciencias Naturales de Buenos Aires, en el que cumplí 28 años de labor.

La especie mencionada corresponde a una nueva entidad genérica que describo a continuación.

### BREYERIANA gen. nov.

Genótipo: *Breyeriana cistransandina* sp. nov.

DIAGNOSIS: Próximo a *Langsdorfia* Hübner (genótipo *Langsdorfia francki* Hübner) del que se distingue porque en el ala anterior la M1 nace lejos de R5; porque en el ala posterior hay tres anales libres y no existe areola o célula accesoria de la célula discal; los genitales ♂ carecen de la costa individualizada en las valvas y el uncus es cupuliforme y no ganchudo.

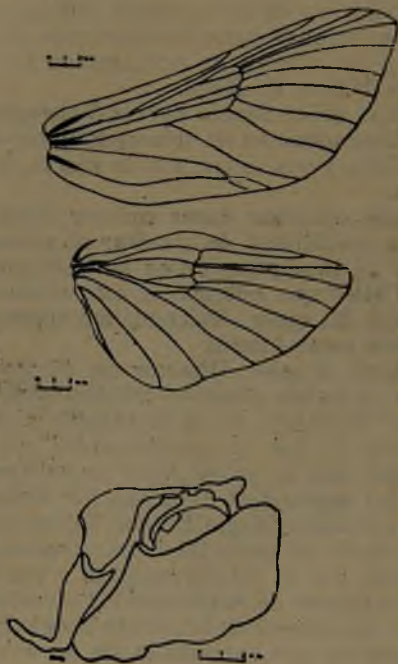


Fig. 1. *Breyeriana cistransandina* sp. n.  
a: Ala anterior. b: Ala posterior. c: Armadura genital ♂.

DESCRIPCIÓN. La cabeza tiene las antenas ampliamente plumosas hasta el ápice; los palpos son proyectados, con el artejo basal cubierto por largos pelos dirigidos hacia adelante, el tercer artejo ovoideo, algo aguzado y cubierto de escamas lisas apretadas; los ojos desnudos. El ala anterior ancha, subrectangular, con el borde costal recto, el ápice redondeado y el borde

anal dilatado en el tercio basal. La Sc llega hasta la costa, R<sub>1</sub> desde la mitad de la célula hasta la costa, R<sub>2</sub> a R<sub>3</sub> separadas, nacen del ángulo superior de la célula en donde R<sub>4</sub> forma una aréola o célula accesoria cuneiforme, la M bisecta la célula discal y se bifurca en la mitad de su trayecto, M<sub>1</sub> separada en el nacimiento de R<sub>3</sub> y más cerca del nacimiento de ésta que del de M<sub>2</sub>, M<sub>3</sub> desde el medio de la discocelular, M<sub>4</sub> desde la discocelular, Cu<sub>1</sub> desde el ángulo inferior de la célula, Cu<sub>2</sub> desde el borde inferior de la célula, A<sub>1</sub> sólo presente en el cuarto terminal, unida con A<sub>2</sub> por una barra transversal, A<sub>2</sub> hasta el margen, A<sub>3</sub> fusionada con A<sub>2</sub> cerca del origen.

El ala posterior triangular, alargada, el borde costal algo lobulado en el medio, el ápice aguzado y el torno redondeado; frénulo ancho en la base y muy aguzado en el extremo; Sc forma el borde superior de la célula discal con una inflexión sobre la discocelular; Rs desde la célula, muy próxima a M<sub>1</sub>; M<sub>1</sub> desde algo arriba del medio de la discocelular, muy próxima a Rs con la cual es casi paralela, para diverger hacia el margen; M corre por el tercio inferior de la célula discal, bifurcándose en la mitad distal; M<sub>2</sub> y M<sub>3</sub> nacen antes del ángulo inferior de la célula, muy próximas para luego separarse ampliamente; Cu<sub>1</sub> desde el ángulo inferior; Cu<sub>2</sub> desde un poco después del medio de la célula; A<sub>1</sub> y A<sub>2</sub> separadas desde el origen; A<sub>3</sub> independiente y casi coincidente con el borde anal del ala. Patas fuertes, muy pilosas.

Abdomen cónico, fuerte con dos mechones laterales, subterminales de pelos apretados.

Genitales ♂ con la porción tergal y esternal de los uritos octavo y noveno no soldadas.

OBSERVACIONES: Este género ha sido llamado *Breyeriana* como homenaje amical y afectuoso a Don Alberto Breyer, por la labor cumplida a lo largo de los treinta años transcurridos desde la publicación de su primer trabajo lepidopterológico.

### *BREYERIANA CISTRANSANDINA* sp. nov.

DESCRIPCIÓN: ♂. Cabeza con la frente peluda de color cremoso grisáceo; vértice con pelos cremosos y negros entremezclados, dirigidos hacia adelante; antena con el funículo escamado dorsalmente, las escamas cremosas con algunas espaciadas escamas negras entremezcladas; apófisis de las antenas largas, cilíndricas, delgadas y curvadas, cubiertas por escamas negras excepto en el ápice donde hay un manchón terminal de

escamas cremosas; ventralmente con numerosos pelos sensoriales erguidos; palpos negros excepto la mitad distal del segundo y la mitad proximal del tercero que, por su cara interna, son amarillo cremoso.

Tórax con el disco abundantemente piloso, con pelos negros entremezclados con pelos cremoso-grisáceos que forman un grueso pincel terminal; tégulas de color gris humo, resultante de la mezcla de pelos blanco-amarillento sucio y negro; patagia grisácea con tres líneas negras delgadas, transversales, la última de ellas marginal; metatórax con dos mechones de largos pelos dispuestos transversalmente desde la axila del ala hacia la línea media donde se entrecruzan.



Fig. 2. *Breyeriana cistransandina* sp. n. ♂ y ♀.

A la anterior de color general gris humo; la costa en los dos tercios basales casi blanquecina; el área discal algo más oscura, una faja submarginal y el área anal gris oscuro, las nervaduras delgadamente señaladas en pardo; entre  $R_1$  y  $Cu_2$  las células marginales con una mancha larga y angosta, de aspecto cuneiforme, de color castaño negruzco y cuya punta adelgazada llega hasta la faja gris submarginal. Hay un punto casi circular, submarginal entre la  $R_3$  y  $R_4$  y otra mancha cuneiforme del mismo color entre  $A_1$  y  $A_2$ ;  $A_1$  en la base con una mancha del mismo color; una línea marginal delgada de color castaño oscuro, cortada en blanco sobre las nervaduras; el borde externo con un angosto fleco blanco grisáceo; toda el área subdiscal del ala, donde se ubican las manchas cuneiformes, con

tinte pajizo oscuro. El envez del ala de color gris humo que se obscurece paulatinamente desde la mitad marginal hasta el margen; entre R y M<sub>2</sub>, a partir de la discoceleular y sin llegar al ápice, una mancha subrectangular gris bronceada.

Ala posterior con el haz blanco argentino, con las nervaduras delgadamente pardas y el borde claro; el envez de igual color, sólo ligeramente ahumado en el ápice.

Las patas blanco-grisáceas, con pelos cremosos y pardos entremezclados; los tarsos pardo oscuros.

Abdomen de color blanco plateado, con el primer segmento distalmente pardo; el segundo con dos puntos pardos subdorsales, uno a cada lado de la línea media; el cuarto y quinto anillados de pardo con una delgada línea media dorsal plateada; ápice con pelos pardos entremezclados; ventralmente grisáceo sucio uniforme.

Genitales ♂. La terminalia es realmente notable porque no existe fusión entre los componentes del noveno y décimo uritos. El tegumen o noveno tergito, con forma de ampolla adelgazada distalmente articula mediante una membrana con el vínculo o noveno esternito que se presenta ancho y escotado en sus porciones distales y angosto en las proximales para formar el sacculus. El uncus o décimo tergito tiene una forma de cúpula mameiliforme, conectada mediante membrana con el gnathos o décimo esternito, que se presenta como dos placas curvadas, sostenedoras de la tuba aialis; las valvas son trapezoidales en su contorno y curvadas hacia adentro.

ENVERGADURA: ♂ 45-60 mm.

♀. Algo más grande que el macho y con la faz superior de las alas posteriores del mismo color gris que las anteriores. Por la faz ventral las cuatro alas son más oscuras que en el macho. También las antenas son más cortamente pectinadas que en éste.

Envergadura del Allotypus: 57 mm.

DISTRIBUCIÓN GEOGRÁFICA: Argentina y Chile.

EJEMPLARES ESTUDIADOS: 1 ♂ Holotypus, Argentina, Comodoro Rivadavia, J. Paschetto leg., 1936, en Col. Orfila; 1 ♀ Allotypus, Chile, Río Maule, 1.400 ms. L. Peña & O. Barros leg. II-1956 en la Col. Museo Nacional de Historia Natural de Chile; 7 Paratypi de Argentina, Comodoro Rivadavia, J. Paschetto leg., 1936, en Col. Orfila, 1 ♂ Paratypi de igual procedencia, colector y fecha en la Col. U. S. National Museum cedido por el autor; 5 ♂ Paratypi de Chile, Río Maule 1.400 ms. en Col. Museo Nacional de Historia Natural de Chile; 5 ♂ Paratypi de igual procedencia y como los anteriores, coleccionados por L. Peña y O. Barros en la Col. de los citados entomólogos; 1 ♂

Paratypus de Argentina, Neuquén, Parque Nacional Lanin, S. Schajovskoi leg. en Col. Schajovskoi; 2 ♂ Paratypi de Chile, Campanario, Río Maule, S. Barros Valenzuela leg. 16-I-1948 en Col. Barros Valenzuela; 2 ♂ Paratypi de Argentina, Comodoro Rivadavia en Col. Breyer; 3 ♂ Paratypi de Argentina, Comodoro Rivadavia, van Oort leg. II-1939 en Col. Breyer; 1 ♂ Argentina, Río Negro, Nahüel Huapi, Köhler leg. en Col. Breyer; 1 ♂ Argentina, Mendoza, Köhler leg., en Col. Breyer.

Buenos Aires, Noviembre 1 de 1956.