

Nuevos HETEROCEROS (Lep.) de Chile (II parte)

Por EMILIO URETA R.
(Aporte 38.º)

En el presente trabajo indicamos varias especies nuevas para nuestro país, especies que son propias de los países vecinos o bien comunes a todo el continente, pero donde hacemos el mayor aporte es en la interesante familia *Hepialidae* en la cual hemos encontrado un género y varias especies nuevas para la ciencia, los que describimos.

Como en nuestros trabajos anteriores, continuamos usando en las descripciones los colores con su nombre corriente, colocando al lado, entre paréntesis, el símbolo correspondiente al "Atlas de los Colores" de C. y J. Villalobos, El Ateneo, Buenos Aires, Argentina, edición de 1947.

Familia CTENUCHIDAE

Philoros rubriceps opaca (Boisduval) (Lám. f. 13)

Philoros opaca Boisduval, Léop. Guatemal., p. 84.

Philoros Walker se diferencia de *Ctenucha* Kirby por el origen de la radial del ala anterior, que sale desde el ángulo de la discoidal. Además, los palpos dirigidos inclinadamente hacia arriba y el segmento terminal hacia adelante.

Las alas anteriores de *rubriceps opaca* son de un pardo más oscuro que en *rubriceps rubriceps* Walker y las posteriores de negro-azulado, pero con un brillo más profundo.

Expansión alar de los ejemplares chilenos: 30-33 mm.

DISTRIBUCIÓN GEOGRÁFICA: Descrita de Argentina. Paraguay y Sur del Brasil. En Chile: Cuya (Arica), 30-XI-1951, Sr. Luis Peña coll.; Desembocadura del Río Camarones y Quebrada Camarones (Tarapacá), 10-IV-1955, Sr. Rodolfo Wagenknecht coll.

Familia: ARCTIIDAE

Utetheisa ornatix stretchi (Butler).

1877. *Utetheisa stretchi*, Butler, Trans. Ent. Soc. Lond., p. 361.

Alas anteriores por encima, de un hermoso color rosado-frutilla (SSO-18-8°). En la base de la costa un punto negro, aislado adentro y afuera de blanco; hacia afuera cinco rayas rojas, separadas por puntos negros irregulares con extremos blancos; falta el quinto, existiendo el sexto sobre el ápice. Un punto negro basal, seguido hacia afuera de una mancha roja; en el quinto interno del borde anal, un punto negro. Sobre la vena que cierra el disco, dos puntos negros formando serie vertical con el cuarto punto de la costa. Una hilera submarginal de puntos negros, situados sobre las venas, seguidos hacia afuera de una serie de manchas rojas entre las mismas, hasta Cu₂.

En la base de las franjas una serie de pequeños trazos negros. Franjas negruzcas, blancas frente a las venas.

Alas posteriores blancas, subhialinas, pero rosadas desde la costa hasta la mediana. Un trazo negro sobre la vena que cierra el disco, más ancho hacia adelante y cóncavo hacia afuera. Sobre el margen externo una gruesa mancha negra en forma de Y, ensanchada en la base y con una prolongación que termina cerca del ángulo anal. Franjas blancas, con trazos cuya mitad basal es negruzca en el centro del ala.

Alas anteriores por abajo, rojo vivo (RS-13-12°), con puntos y rayas negras, correspondientes a las superiores, pero confluentes y más gruesas. Franjas oscuras, blancas frente a las venas.

Alas posteriores por abajo, con la costa roja hasta la mediana, el resto blanco subhialino y con los dibujos negros de la faz superior bordeados de blanco. Franjas como por encima.

Cabeza; tégulas y tórax blancos con puntos negros. Antenas negras. Abdomen blanco sedoso, con una hilera de puntos negros laterales. Patas por encima blancas.

En la hembra los dibujos negros son más anchos.

BIOLOGÍA: En Concordia, Argentina, causa grandes perjuicios destruyendo hasta el 50% de las semillas de *Crotalaria* u otras leguminosas (Hayward. Rev. Soc. Ent. Arg., XI, n. 2, p. 98, 1941).

DISTRIBUCIÓN GEOGRÁFICA: Desde el sur de Florida y Las Antillas, por todo Centro y Sud-América hasta Argentina.

En Chile: Azapa, Arica, 4-I-1950, Dr. Roberto Donoso B. coll.; 16-IV-1955, volando durante el día sobre *Aplonappus*, S.

Rodolfo Wagenknecht coll. y Chaca, Arica, 5 a 8 de noviembre, colectada abundantemente por el Sr. Luis Peña.

Antarctia cnehocampoides Rothsch.

Antarctia cnehocampoides Rothschild, Novit Zool., 17. p. 179.

"Alas anteriores gris-ceniza, con finales celulares oscuras y una cadena transversal de puntos sombreados oscuros antes del campo marginal, por esta causa se parece a algunas paleárticas *Thaumetopoea*".

Expansión alar: 30 mm.

DISTRIBUCIÓN GEOGRÁFICA: Salta y norte de Argentina. Chile: Chaquina, 4200 m., Tarapacá, IX-X-1951; Conire, 4300 m., Iquique, IX-X; Collacagua, 4000 m., Tarapacá, IX-X; de todas las localidades chilenas, Sr. L. Peña coll.

Palustra azollae Berg.

(Lám. fig. 19).

Palustra azollae Berg, Stett. Ent. Zeitg., 38, p. 258.

"Alas anteriores. como el tórax, pardo oscuro, pero con dibujos más oscuros. La parte posterior del abdomen color amarillo-oro, con tono rojizo, al igual que las alas posteriores que están bordeadas de oscuro".

Parece que el ejemplar era un poco viejo, pues los ejemplares nuevos tienen las alas posteriores de un hermoso color rojo o rosado vivo.

Expansión alar: 30-32 mm.

DISTRIBUCIÓN GEOGRÁFICA: Argentina (Berg); Lagunas de Epulafquén, Neuquén, I-1937, E. Ureta coll.

Chile: Principal, Valle del Maipo, prov. de Santiago, XI-1887, Dr. Izquierdo coll., Chillán, I-1885, 2 ejemplares en Col. M. N.: Termas de Río Blanco, Curacautín, II-1951, Sr. S. Barros coll.

Familia: MIMALLONIDAE.

Cicinnus musa Schs.

1896. *Cicinnus musa* Schs., Jour. N. Y. Ent. Soc. IV. p. 51.

Diagnosis de Seitz:

"En el macho el cuerpo es gris-arena, la base del cuello y

la punta del abdomen por encima, con excepción de la base, está bañada de canela-anaranjado. En el ala anterior la parte basal de la costa hasta el final de la célula y el borde interno hasta su mitad son de gris-canela, después gris-arena claro hasta el borde externo y el ápice; en la vena transversal una pequeña mancha hialina en forma de B; la delgada línea parda externa hace un ángulo hacia afuera entre 7 y 8, con una delgada línea rojiza detrás, desde 5 hasta el margen debajo del ápice; el campo marginal gris arena claro, borde anterior rojo coral. El ala posterior desde la base hasta la oscura línea mediana gris arena claro; campo marginal igualmente y sombreado café oscuro a lo largo de la línea; franjas en ambas alas más oscuras, con terminales blancos; cuerpo y alas salpicadas escasamente de negro.

Las alas por abajo son parcialmente bañadas de color ocre-parduzco, salpicadas de negro; la línea mediana del ala anterior es curva debajo de la costa, sobre el ala posterior, situada detrás de la mitad y débilmente dentada; adelante una mancha discal oscura. Expansión alar: Macho, 40 mm., hembra, 50 mm. Castro, Paraná.

DISTRIBUCIÓN GEOGRÁFICA: En nuestro país: Valdivia, un macho en la Col. Izquierdo.

Familia: SATURNIDAE

Ormiscodes socialis grisea ssp. n. (Lám. ff. 11, 12).

Macho: Alas por encima desde un gris mediano (OOS - 11-3^o) hasta un gris parduzco (O - 13 - 4^o). En las anteriores hay una línea basal y una postmediana, ambas blancas; la primera, ensanchada hacia la costa y terminando casi imperceptiblemente sobre el borde anal y emitiendo hacia dentro, a nivel del disco, una prolongación; la segunda, festoneada entre las venas y limitada hacia afuera por un borde oscuro. La mancha discoidal blanca, gruesa, en flecha de vértice externo. Entre ambas fajas abundante espolvoreado blanco. El ala se aclara marginalmente y es más oscura a los lados de la discocelular.

Las alas posteriores por encima son más claras hacia la base, con una línea submarginal blanca, algo irregular y orillada exteriormente de pardo-negruzco. Hay un borde marginal más claro y un trazo discoidal blanquizco.

Las franjas son pardas, más claras en las alas posteriores. Alas anteriores por abajo, más rojizas, con una línea submarginal parda y festoneada, bordada interiormente de blanco.

más intenso hacia la costa. La mancha discoidal más difusa y amarillenta, falta la línea basal.

Alas posteriores por abajo, más grisáceas, con una ancha línea negruzca submarginal, bordada de blanquizco hacia adentro cuerpo pardo, algo rojizo, con abundantes pelos en el tórax.

Expansión alar: 38-47 mm.

Hembra: Algo más clara y bastante menos dibujada que el macho.

Expansión alar: 36-40 mm.

BIOLOGÍA: La larva, según Calvert, se desarrolla sobre el huañil (*Proustia pungens*).

Holótipo ♂ de Santiago, V-1942, Sr. Carlos Reed Coll. (Col. M. N. n. 2749)✓

Alótipo ♀ de Santiago, IV-1887, Sr. W. Bartlett-Calvert Coll. (Col. M. N. n. 2751)✓

10 parátipos ♂♂, de Santiago: 3 de IV-1887, Calvert coll. (Col. M. N. nos. 2752,✓2753,✓2754)✓; 6 de V-1942, C. Reed coll. (Col. M. N. nos. 2784,✓2750,✓2924,✓2927); 1 del Cerro San Cristóbal, Santiago, 26-V-1955, E. Ureta coll. (Col. M. N. n. 6098)✓

2 parátipos ♀♀ de Santiago, IV-1887, Calvert coll. (Col. M. N. nos. 2754,✓ y 2756)✓

COMENTARIO: Esta subespecie se encuentra sólo en Santiago, donde no existe peumo (*Cryptocaria peumus*) en forma silvestre. planta sobre la cual se desarrolla *Ormiscodes socialis socialis* Feisth.

Familia: NOCTUIDAE

Phaenagrotis hecateia Köhler.

(Lám. ff. 17, 18, 20, 21).

Rev. Soc. Ent. Arg. XVI: 20 (1953).

Descripción original:

“♂: Cabeza con pelos multicolores; frente entre las antenas amarillo, debajo gris algo azulado, mezclado con algo de negro y blanco en los lados; debajo amarillo claro; fuera de los ojos algo negro, después anaranjado y rojo; palpos en la base algo grises, después rojos, tercer artículo corto, prorecto gris azulado oscuro; tégulas gris azulado con raya y borde amarillos; patágeas y tórax blanco y negro mezclado; crestas pro- y metatoracal y abdominal, rojo de fuego; abdomen amarillo con puntitos gris promizo dorsales en cada segmento con pinceles gris oscuro laterales; pecho de color rojo, patas gris oscuro; antenas gris plumizo; pincel anal amarillo.

Alas anteriores: Gris plomizo claro salpicado de rayitas negras; margen anterior amarillo y blanco con manchas negras, la mayor antes del ápice; otra raya amarilla a través de la célula; una tercera entre Cu y A y una más a lo largo del margen posterior, todas con rayitas negras; hasta el margen externo gris blancuzco y con negras lunas marginales internavales; las franjas de color rosa fuerte interrumpidas con gris oscuro en cada nervadura.

Alas posteriores: Amarillo claro con línea postmedia. Las manchas entre ésta y el borde gris oscuro, plomizo; franjas rosa intenso.

Exp. al.: 40-45 mm.

Cótipos: Col. Schachowskoy, Petrowsky, Fleiss, Boursin y del autor.

Habitat: San Martín de Los Andes, Neuquén (III. 1950. Schachowskoy, III. 52. Treichel)".

DISTRIBUCIÓN GEOGRÁFICA: Argentina y Chile. En nuestro país: Valparaíso y Viña del Mar, 18-IV a 21-V; Ureta, Monsalve y Reed Colls.; La Obra, 11-IV-1953, R. Amunátegui coll.; Concepción, IV-1954, R. Orellana coll.; Lonquimay, 1921, R. H. Flaminio Ruiz coll.; Lo Valdes, Valle del Maipo 1900 m., O. Barros coll.; Peñalolén IV L. Peña coll.

Familia HEPIALIDAE.

Stachyocera gen. n.

Las antenas son cortas, teniendo alrededor de treinta y siete artejos; la mitad distal de ellas por su cara dorsal, está cubierta de largas escamas, en forma de pelos que le dan el aspecto de espiga. En la hembra estas escamas son algo más escasas y cortas.

El ala anterior es gruesa, R1 nace cerca de la base de la célula discoidal anterior, R2 un poco más allá del centro, R4 muy incurvada, contribuyendo así a engrosar el ala en forma muy singular. Las medianas son subparalelas. La hembra es de mayor talla que el macho.

Genotipo: *Stachyocera izquierdoi* sp. n.

Stachyocera izquierdoi sp. n.

(Lám. f. 10).

Macho. Expansión alar: 37-40 mm. Largo del ala: 19 mm. Largo del cuerpo: 20 mm.

Alas anteriores por encima, pardo-amarillentas (cercano a O- 12-6°), con seis a siete puntos blancos, bordeados de negros, en la región costal; hay una línea blanca, bordeada de pardo, que parte del ángulo interno y se dirige al ápice, por debajo del cual termina; esta línea está interrumpida por una mancha redondeada y algo más oscura, que es como el final de una línea longitudinal de color leonado, que parte del centro del disco y se dirige hacia afuera, ensanchándose y terminando en la mancha antes citada, a la cual envuelve finalmente.

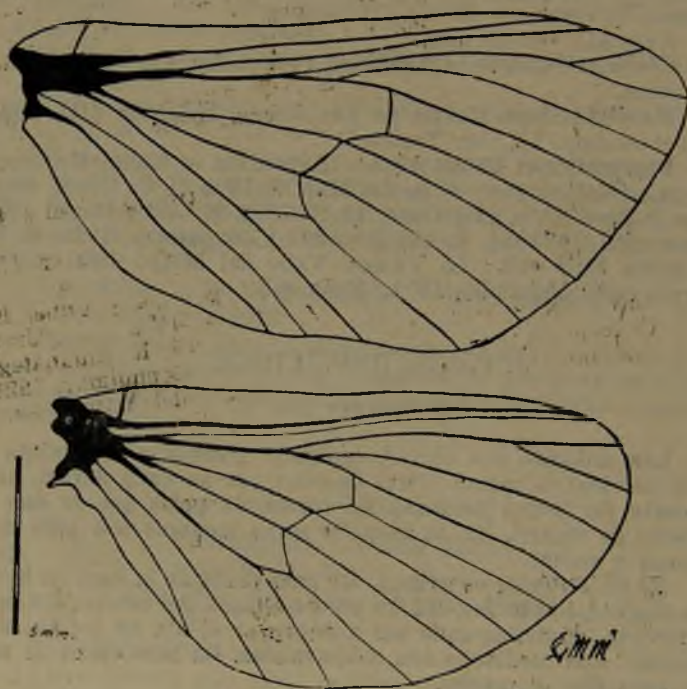


Fig. 1. *Stachyocera izquierdoi* sp. n., Nervación alar.

Una línea blanca, ancha, parte de la base hacia el ángulo interno y se cruza con dos trazos blancos, cortos, que se dirigen hacia la célula M3. También desde la base salen algunos trazos pardo-negruzcos, los dos primeros cortos y libres, el tercero ocupa la célula discoidal y presenta tres arabescos blancos, como asentados sobre la línea leonada del centro del ala; el cuarto es el más ancho y corre entre M3 y Cu2; el quinto parte

de la base del área anal, asciende algo y se dirige hacia afuera sobre Cu₂, donde termina. En conjunto, el ala presenta con todos estos dibujos un aspecto marmoreado. Las franjas son ocre, con su extremidad distal blanca, e interrumpidas por un diseño festoneado y parduzco, cuyos arcos terminan marginalmente sobre las venas.

Alas posteriores por encima de color ocre homogéneo (O O - Y - 15-7°), sin diseño, con las franjas de este color, pero terminadas en blanco y totalmente ocre frente a las venas.

Alas por abajo, ocre homogéneas, sin diseño, pero algo más leonadas sobre la costa.

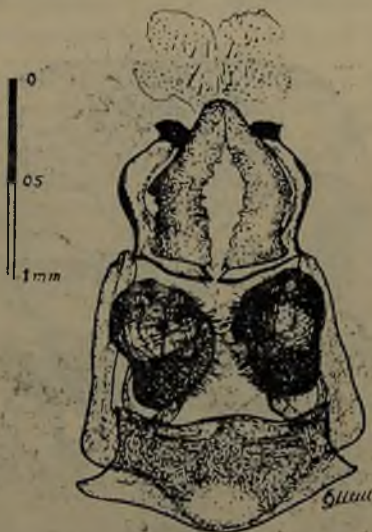


Fig. 2. *Stachycera Izquierdol* sp. n., Armadura genital.

Antenas pardas, ocre exteriormente, por las escamas y pelos de este color. Palpos pardos, como el tórax. Abdomen ocre, parduzco, más oscuro, como las patas en su extremidad.

Armadura genital: Como en la lámina.

Hembra. Expansión alar: 47 mm. Largo del ala: 26 mm. Largo del cuerpo: 20 mm.

En conjunto algo más clara que el macho y aparentemente menos dibujada, aunque el único ejemplar está muy volado.

Holotipo ♂ de Caramávida, 1000 m., Cordillera de Nahuelbuta, 5-II-1953, Sr. Luis Peña coll. (Col. M. N. n.º 6158) ✓

1 parátipo ♂ de Chillán, III-1897, Dr. Izquierdo coll. (En col. Izquierdo).

Alótipo ♀ de Caramávida, 5-II-1953, Sr. L. Peña coll. (Col. M. N. n. 6159) ✓

Callipielus argentata sp. n.

Macho. Expansión alar: 36-37 mm. Largo del ala: 19 mm. Largo del cuerpo: 19 mm.

Alas anteriores por encima de un leonado-parduzco, más claras en la costa, sobre el margen externo y alrededor de los dibujos. Sobre la costa hay de una a cuatro manchitas plateadas y entre ellas algunas negruzcas. En la base hay tres o cuatro trazos cuadrados, rectangulares o triangulares de un plateado brillante. A nivel del disco hay una línea formada por trazos irregulares, plateados, que atraviesan el ala desde la

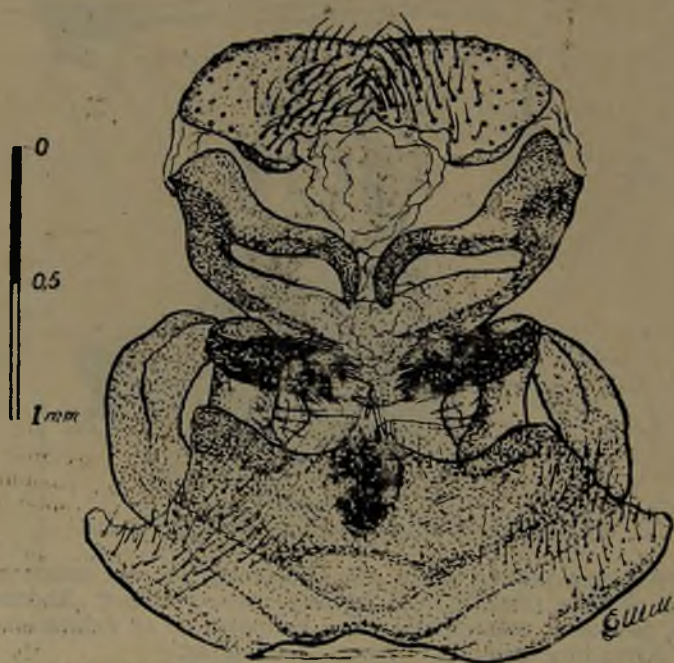


Fig. 3. *Callipielus argentata* sp. n., Armadura genital.

costa hasta el centro del borden interno; el trazo situado delante de la mediana es el más amplio y se abre en V hasta casi tocar las manchas de la base y las de la fila postmediana, la cual está formada por una serie continua de manchitas plateadas, siendo la más grande, la situada a nivel de M1 la cual se abre hacia adentro sobre M1 y hacia afuera hacia la región

subapical de la costa. Esta prolongación subapical junto con la serie de manchas de la línea postmediana forma una especie de U plateada cuyos extremos tocan la subcostal. Todas las manchas o trácitos plateados están bordeados de pardo oscuro y asientan sobre un fondo ocráceo.

Las franjas son leonadas y pardas frente a las venas.

Las alas posteriores por encima son de un color ocre claro, con las venas algo más oscuras. Las franjas de estas alas son enteramente ocreas.

Las alas anteriores por abajo son pardo oscuras, con la costa de un leonado vivo y con algunos puntos negros sobre ésta y al final de las venas subapicales.

Las alas posteriores por abajo son de un hermoso ocre-leonado.

Antenas de un leonado rojizo; palpos y frente de un leonado menos intenso; epicráneo, patagias, tégulas y abdomen por encima ocre-leonado. Tórax, patas y abdomen por abajo ocre, algo más intenso que por encima.

Armadura genital: Como en la lámina.

Hembra: Expansión alar: 42-45 mm. Largo del ala: 23-24 mm. Largo del cuerpo: 24 mm.

Las cuatro alas son, por encima, de un ocre leonado, ligeramente más intenso en las anteriores, en las cuales además del dibujo plateado descrito en el macho existe una doble hilera de puntitos plateados: una marginal, formada por siete puntitos bordeados de pardo y colocados entre las venas e inmediatamente debajo de las franjas, y una submarginal formada por dos o tres puntitos situados en contacto y por encima de M1, M2 y M3.

Por abajo las cuatro alas son de un ocre leonado, ligeramente más intenso sobre el borde anterior de ambas alas. En todo lo demás como en el macho.

Holótipo ♂ de Laguna del Maule, 1800 m. de altitud, 31-III-1957, Sr. Gustavo Marchant coll. (Col. M. N. n. 6203)✓

Dos parátipos ♂♂ de la misma localidad y fecha. (Col. M. N. nos. 6204 y 6205)✓

Alótipo ♀ de igual procedencia y fecha. (Col. M. N. n. 6206)✓

Todos los ejemplares fueron colectados por don Gustavo Marchant Donoso a quien agradecemos su valioso descubrimiento.

Hepialus reedi sp. n.

Macho. Expansión alar: 28 mm. Largo del ala: 15 mm. Largo del cuerpo: 14 mm. Alas anteriores por encima ocre-naranja (0-17-7^o), con una serie de trazos blanquecinos y con

una mancha en forma de L de base externa compuesta de cuatro manchitas caudangulares que partiendo de la costa asienta sobre la primera mediana. Estas manchas son blancas y la más basal llega a ser plateada. Entre la cubital y la anal hay otra mancha triangular y plateada. Una serie de pequeñas manchitas marginales y submarginales negruzcas. Franjas ocre claras alternadas con negruzco sobre las venas. Alas posteriores negruzcas con el borde anterior y las franjas ocre.

Alas por abajo negruzcas, en las anteriores con la costa, ápice y bordes ocre claro. Las posteriores por abajo con la costa y borde externo ocre claro. Clypeus, frente, palpos y epicrá-

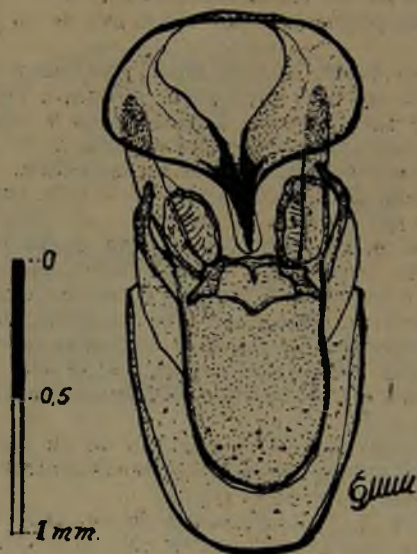


Fig. 4. *Hepialus reedi* sp. n., Armadura genital.

neo de un leonado rojizo muy vivo. Antenas amarillo-claras. Tórax y abdomen leonado-rojizo, más claro por la faz ventral, patas ocre claras.

Armadura genital: como en la lámina.

Holótipo ♂ de Puerto Octay, 23-II-1956, Sr. Edgardo Oehren coll. (Col. M. N. n. 6200).

Dos parátipos ♂ de la misma localidad y colectados el 11-II-1956 por el Sr. Oehren. (Col. M. N. nos. 6201, 6202).

Dedicamos esta especie a nuestro antiguo amigo, el distinguido médico y entomólogo Dr. Edwyn Reed.



Ureta. Nuevos lepidópteros de Chile.

1. *ITILUS ENDYMION OLIGOCYANEA* Ureta, faz inferior. 2. Idem, faz superior. 3. *THECLA ROJASI* Ureta, faz inferior. 4. Idem, faz superior. 5. *THECLA FLAVARIA* Ureta, ♀. 6. Idem ♂. 7. *HEPIALUS HEIMLICHII* Ureta, ♀. 8. *HEPIALUS CROCATUS* Ureta ♂. 9. *CALIPHUS AENEOSUS* Muller. 10. *STACHYOCERA QUIERDOI* sp. n. ♂. 11. *ORMISCODES SOCIALIS* GRISEA sp. n. ♂. 12. Idem, ♀. 13. *PHILORUS RUBRICEPS* OPACA (Bdvl). 14. *UTETHEISA ORNATRIX* STRETCHI (Btlr), faz inferior. 15. Idem, faz superior. 16. *SCORDYLIA QUADRILICARIA*. 17, 18, 20, 21. *PHAENAGROTIS HECATEIA* Kohler. 19. *PALUSTRA AZOLLAE* Berg.

