

## REVISION DEL GENERO POLYTHYSANA WKR. (Saturniidae)

Por el Dr. EMILIO URETA R.,  
Jefe de la Sección de Entomología.

Nos corresponde ahora, continuando nuestro plan de revisar los satúrnidos de Chile, tratar el género *Polythysana* Walker. Damos a continuación la diagnosis de Draudt (en Seitz), Spinn. u. Schwärm., t. 6, p. 726:

"Construido en forma muy similar a *automeris*, pero con los palpos cortos y el ápice de las alas anteriores retraído, pero redondeado. En el ala anterior la 3 es cercana a la 4, la 6 está con 7 y 8 en un estilete corto. En el ala posterior, la célula es más larga, ocupando casi los tres cuartos de la longitud del ala; en general, la venación es apenas diferente. Los machos vuelan a mediodía a la luz del sol, en las copas de los árboles y son difíciles de capturar. Las orugas llevan en el II y III anillo una mancha decorativa. En los tres primeros anillos llevan 8 espinas bífidas, desde el VI al XI, llevan cuatro ramilletes estrellados de púas, en el XII y XIII, tres de estos ramilletes. Hacen sus pupas en un capullo de forma piriforme abierto en un extremo. Todas son habitantes de Chile.

Tipo: *P. rubescens* Bl."

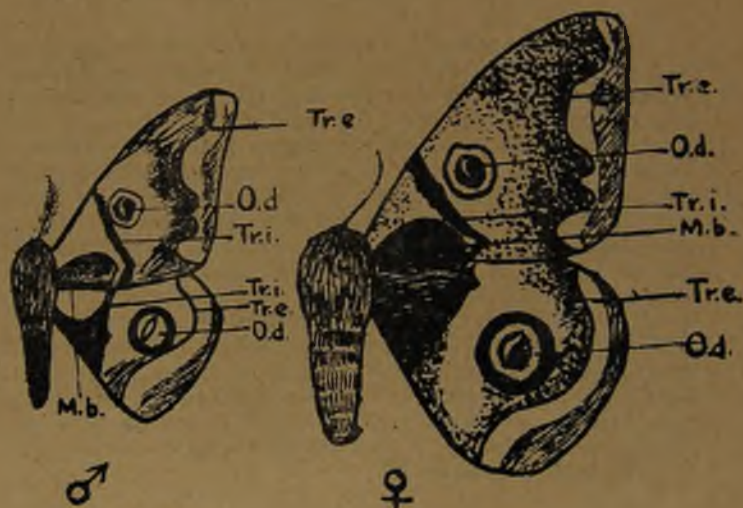
Como dice Draudt este género es exclusivamente chileno y consta de tres especies que constituyen, sin duda alguna, los más hermosos satúrnidos de nuestro país. Se encuentra desde La Serena (lat. 29° 55') hasta Valdivia (lat. 39° 48') y desde el nivel del mar hasta 3000 m. sobre él. (Valle de los Cipreces, en el interior de Colchagua, C. S. Reed).

Los machos presentan colores mucho más vivos que las hembras y vuelan desde las 9 hasta las 13 horas, en días de sol.

Las hembras vuelan en la noche y son fotófilas. Es excepcional que un macho llegue en la noche. Nosotros sólo hemos observado uno de *P. cinerascens* Ph. que llegó atraído por un gran foco.

La cópula la inicia el macho en la mañana. Primero revolotea alrededor de las copas de los árboles en los cuales se encuentra la hembra, luego va disminuyendo el radio de vuelo y en seguida se posa al lado de la hembra a la cual ha ubicado por el olfato. Una vez acoplado se cuelga con sus genitales de los de ésta e inicia un movimiento de báscula, en forma pendular. La cópula puede durar en ciertas ocasiones más de 24 horas y al final de ella el macho queda extenuado, sus alas deterioradas por violentos aleteos y luego fallece.

Con el objeto de simplificar la descripción de las *Polythysanas* hacemos a continuación un esquema de su dibujo, que es constante para todas sus especies:



de Ureta. 1943.

El ala anterior presenta dos líneas transversas que van de la costa al borde anal. La transversa interna parte de la costa y se dirige hacia atrás y afuera, al llegar al borde anal se dobla hacia adentro y termina en éste. La transversa externa parte también desde la costa, un poco por dentro del ápice

y describe un primer arco de convexidad externa, en seguida se dobla y hace un segundo arco, algo más grande, de convexidad interna, luego dos arcos más pequeños convexos hacia afuera y finalmente un quinto arco convexo hacia adentro, terminando en una línea que se dirige hacia afuera, un poco por dentro del ángulo anal. En la mitad posterior de la base del ala y por dentro de la transversa interna hay una gran mancha oscura redondeada hacia adelante. Entre ambas transversas existe una gran mancha discoidal pupilada, muy cercana o rozando a la interna. Por la faz inferior de las alas las transversas son menos importantes, la externa termina en una fina línea hacia adelante y la interna, como la del ala posterior, puede faltar.

El ala posterior tiene también dos transversas: la interna es corta y parte del borde anterior, en su tercio interno, a la base del borde anal. En algunos ejemplares toda la base es oscura, por lo cual la transversa interna no se diferencia. La transversa externa constituye un arco en forma de S que parte del borde anterior un poco por dentro del ángulo externo y termina en el borde anal a un tercio del ángulo interno. Como consecuencia de esto deja por fuera un margen que se ensancha de adelante hacia atrás. Entre ambas transversas hay un ojo pupilado, más cerca de la externa o tangente a ésta.

En las redescpciones que hacemos en el presente trabajo colocamos al lado de los colores que nombramos un número entre paréntesis que corresponde al "Code universel des couleurs" de E. Séguis, edición de 1936.

En cada especie, después de la sinonimia, copiamos la diagnosis original del autor correspondiente.

Los nombres botánicos que figuran en el presente trabajo fueron dados por el Jefe de la Sección Criptogamia, Prof. Sr. Marcial Espinosa B.; las fotografías fueron hechas por el Jefe de la Sección Paleontológica, Prof. Sr. Humberto Fuenzalida V.; algunas traducciones por el Jefe de Ornitología, Dr. Rodolfo A. Philippi. Para todos ellos nuestros agradecimientos.

### 1. *Polythysana rubrescens* (Bl.)

1852.—*Attacus rubrescens*. Blanchard. Hist. Chile. Zool. VII. p. 60; atlas l. 4, lep. fig. 3, male.

1886.—*Polythysana rubrescens*. Bart.-Calv. Anal. Univ. Chile, p. 332, n. 125.

1886.—*Polythysana rubrescens*. Bart.-Calv. Cat. Lep. Chile, p. 15, n. 125.

1924.—*Polythysana andromeda*. Draudt (en Seitz). Spinn. u. Schwarm., p. 726, p. 726; atlas l. 104, c. male y female.

"A. supra fusco-villosus, subtus fulvo-pilosus; alis antiscis pallide flavocinereis, plaga interna basilari; striga fascia latissima undata apiceque fuscis maculaque media ocellari fulva, vel aurantiaca, nigro-cincta, lineola disci nivea; alis posticis maris aurantiacis, feminae fulvescentibus, basi fuscis apice rubris, macula ocellari rubra nigro-cincta, medio albo-pupillata. Extens. alar., male 30 ad. 36 lin.; female 44 lin."

Cuerpo moreno y muy velludo por encima, cubierto de pelos leonados por debajo. Alas anteriores por encima de un gris amarillento en el macho y de un gris blanco en la hembra, presentando en ambos sexos una ancha mancha en el borde interno de la base, una faja transversal bastante angosta, otra ancha, sinuada hacia la extremidad, poco determinada al lado interno, pero bordada de negro al lado externo; todas de un moreno oscuro, así como la extremidad. Estas alas señalan además una mancha ocelar en el disco, de un gris leonado en el macho, más naranjado en la hembra y siempre con un círculo negro, y una línea mediana blanca. Las alas posteriores naranjadas en el macho y de un gris leonado en la hembra, y con la base, en ambos sexos, de un moreno más o menos obscuro así como una faja transversal arqueada y el borde apical; la extremidad de estas alas, de un rojo vivo en el macho, pero más pálido en la hembra, con una mancha redondeada roja, ofreciendo un ancho círculo negro y en el medio una línea angulosa y blanca; por debajo, las alas son casi enteramente naranjadas, con las manchas y las fajas poco marcadas.

Esta bella especie bastante vecina del *Att. polyphonus*, pero más pequeña, se halla en la provincia de Coquimbo'.

Esta descripción, original de Blanchard, es insuficiente tanto por el poco detalle que da de los dibujos como por lo vago de los colores. Hacemos pues, una redescrípción:

Macho: El color de fondo de las alas anteriores es damasco (aproximadamente 212, abricot), con los dibujos oscuros pardo-oliva (336-427). Transversa externa pardo-negruzca aclarándose hacia oliva hasta cerca del centro del ala. Por fuera de esta transversa, en las concavidades, más clara, amarillo-ocre (214). Transversa interna y mancha basal pardo-oliva (336-427). La mancha discoidal está constituida por un óvalo negro, dentro del cual hay otro oliva y una pupila pardo-tabaco (131), bordeada por una línea semilunar blanca en su mitad interna. El borde externo presenta una faja mar-



ginal obscura que termina hacia adelante en una mancha roja, bordada hacia adentro de violeta claro.

Las alas posteriores, por encima, son en su mitad basal naranja-neutro (211), en su mitad externa rojo-carmín (96), los dos colores están separados por la transversa externa, pero por delante del ojo discoidal el rojo invade algo el campo amarillo. La transversa externa es negra, delgada en el centro y bastante ensanchada hacia adentro en su mitad posterior. Por fuera de la franja roja hay una línea naranja que se ensancha hacia atrás y por fuera de ésta una línea marginal ahumada. La base del ala es pardo-oliva (336-427), no permitiendo que se diferencie la transversa interna con la cual se confunde. El ojo discoidal está constituido por un círculo negro con centro rojo-carmín (96, algo más subido) y con una línea semilunar blanca en su mitad interna. Este ojo discoidal es tangente por fuera a la transversa externa.

Por debajo las cuatro alas son de color tierra ocrácea (246). En las anteriores falta la transversa interna, la externa está constituida por una línea negra, delgada, que sigue las ondulaciones corrientes y termina hacia adelante en una línea filiforme, entre la cual y el ápice hay una pequeña mancha rojiza. La mancha basal es negruzca. El ojo discoidal es anchamente negro, con centro rojo y con una semiluna blanca hacia adentro.

Las alas posteriores son también ocre de tierra (246), sin transversa interna; la externa está constituida por una delgada línea acarminada, por fuera de la cual hay un color rojizo que poco a poco pasa al ocre anaranjado (cercaño a 247). La mancha discoidal es ovalada, paralela a la transversa y cerca de ésta, mide  $3\frac{1}{2}$  x 2 mm. y es roja, con una línea blanca en su mitad interna.

Cuerpo muy velludo, por encima como por debajo toma el color de fondo de las alas, por encima obscuro, por debajo, ocráceo. Antenas anchamente pectinadas.

Expansión alar: 7-8 $\frac{1}{2}$  cm.

Hembra: Las alas anteriores son gris leonado, siendo más oscuras por dentro de la transversa externa, en la interna, en la mancha basal y en el margen externo. La transversa externa está bordeada hacia afuera de blanco, hay también zonas de este color en el centro del ala, por dentro de la transversa interna y en la mitad anterior de la base. La mancha discoidal es ovalada, como en el macho, con los dibujos iguales, pero más parda. En el ápice la mancha roja es bastante grande.

Las alas posteriores son gris-rojizas, con las dos transversas diferentes. El ojo discoidal es muy grande, presenta un

ancho anillo negro y el centro rosado (717), con una semiluna blanca hacia adentro. Por fuera de la transversa externa el ala es ocre, hasta roja (155-192).

Por debajo, el ala anterior presenta la transversa externa ampliamente negra, la interna poco diferente. El ojo discoidal es casi enteramente negro, con centro rosado pequeño y una más pequeña mancha blanca en su lado interno.

El ala posterior, por debajo, es rojiza (695), falta la transversa interna, la externa es negruzca y bordada hacia afuera por una línea blanca. El dibujo discoidal como en el macho. Cuerpo muy velludo, por encima como por debajo, del color del ala. Antenas filiformes.

Expansión alar: 6-12 cm.

Huevo, larva y crisálida: no descritos. Según don Carlos Reed la larva se alimenta de bollén o guayo (*Kageneckia oblonga* R. y Pav.) y de maqui (*Aristotelia chilensis* (Mol.) Stuntz.). Ambas observaciones fueron realizadas en las Termas de Cauquenes.

Distribución geográfica y época de vuelo.—Conocemos ejemplares de Concepción, Cherquenco (G. Montero, III) y Valdivia (Philippi, Izquierdo).

## 2. *Polythysana apollina* Feld. y Rog.

1875.—*Polythysana apollina*. Felder y Rogenhofer. Reise der Novara, II t., atlas 1. LXXXVII, male, fig. 2.

1882.—*Polythysana albescens*. Butler. Trans. Ent. Soc. London (larva).

1886.—*Polythysana albescens*. Bart.-Calv. An. Univ. Chile, p. 323, n. 128:

1886.—*Polythysana albescens*. Bart. Calv. Cat. Lep. Chile, p. 15, n. 128:

1895.—*Polythysana albescens*. Bart.-Calv. (traducción de Butler). An. Univ. Chile, p. 139.

1924.—*Polythysana cinerascens*. Draudt (en Seitz). Spinn. u. Schwarm., t. 6, p. 726; atlas 1. 104 b, male.

La primera descripción que encontramos de esta especie es la de Draudt y es absolutamente insuficiente, además nada dice de la hembra, por lo cual a continuación redescrimos el macho y describimos la hembra:

Macho: Alas blancas, con el dibujo de la especie anterior, pero en verde-oliva (cerca de 427). La transversa interna es más ancha hacia la costa y termina en el borde anal doblándose hacia adentro. La mancha basal es también verde oliva, pero algo más parda. La transversa externa es de un verde oliva oscuro, muy hermoso, y se extiende hacia adentro formando una ancha faja que se aclara progresivamente. El

borde externo presenta una faja del mismo color que termina muy delgada en el ángulo posterior. El ojo discoidal es también verde-oliva, en el centro más oscuro y con una fina línea blanca hacia adentro, por fuera está rodeado de un fino anillo negro. Este ojo es tangente a la transversa interna, en la cual penetra por fuera.

El ala posterior es enteramente blanca, presenta una transversa externa negruzca, muy delgada y algunas escamas oscuras en la base. El ojo discoidal es redondo, rosado (34), anillado de negro y con una fina línea blanca en la mitad interna, por fuera es tangente a la transversa externa y a veces la divide en dos.

Por debajo las alas son enteramente blancas. El ala anterior tiene la transversa externa negra y algunas escamas verdosas en el borde externo. Ojo discal rojo, anillado anchamente de negro y con un punto blanco pegado hacia adentro a este anillo.

Alas posteriores blancas, sólo en algunos ejemplares hay dibujo discoidal constituido por una mancha blanca, más pura que el fondo del ala, bordada de carmín. En las cuatro alas se transparenta el dibujo de la faz superior, sobre todo el disco de las posteriores.

Cuerpo peludo, por encima verde-oliva, por debajo el tórax es ocráceo, más claro hacia atrás.

Expansión alar: 5-7½ cm.

Hembra: Notablemente más grande que el macho, presenta los mismos dibujos, pero es de un hermoso color canela vivo (146, ocre-rojo).

Alas anteriores canela, más claras en la base y el centro y por fuera de la transversa externa. Las dos transversas son de color rojo purpúreo (101, granate púrpura), así como la mancha basal que es algo más clara que éstas. El ojo discoidal es ovalado y está un poco por fuera de la transversa interna y a veces es tangente a ella. Está constituido por un anillo granate (101), por dentro del cual hay una gran mancha naranja (196), con centro verde-negruzco y con una línea blanca interna. El borde externo de estas alas es ocre de Algeria (193) y hacia el ápice, rojizo, más oscuro hacia las franjas.

Alas posteriores ocráceas, con la base negruzca y la transversa externa negra, sombreada hacia adentro. Por fuera de ésta ocre claro (189) y más oscura hacia afuera (194, tierra quemada de ciénaga), franjas ahumadas. El ojo discoidal está cerca de la transversa externa, es rojizo (160), con centro

acarminado y una medialuna blanca hacia adentro, todo él encerrado en un círculo negro.

Las alas, por debajo, son ocre de Algeria (193), las anteriores con toda la base negruzca y con la transversa externa ancha y negra. Ojo discal anaranjado, con pupila carmín y punteada de blanco, todo dentro de un anillo ancho y negro.

Alas posteriores con la transversa externa más oscura que el fondo del ala, disco pequeño, blanco, alargado, bordado de rojo.

Cuerpo peludo, tórax rojo por encima, por debajo ocre. Abdomen por encima con segmentos negruzcos, separados por pelos ocre. Antenas de este último color, patas negruzcas.

Expansión alar:  $9\frac{1}{2}$  -  $10\frac{1}{2}$  cm.

Larva (Butler, de Edmonds): "Su longitud es algo más de tres pulgadas; la cabeza más pequeña que el segundo segmento, verdosa con dibujos negros; el color por debajo verde pálido; por encima ceniciento, con tinte rosado; una gran mancha negra aterciopelada sobre el dorso de los segmentos 2 y 3, visible sólo cuando la larva anda; el cuerpo cubierto con pelos tiesos, cortos y separados, los segmentos 2, 3 y 4 tienen además ocho espinas bipectinadas, dos en cada lado y cuatro en el dorso de cada segmento; las del segundo segmento tienen 3 líneas de largo, las del tres y cuatro, sólo una línea de largo y son dirigidas hácia adelante; las espinas primarias son rojizas o rosadas, i las pectinaciones son generalmente gruesas en la base; son negras i amarillas, i terminan bruscamente en un pelito delgado i blanquizco; en los segmentos 6 a 11 inclusive hai cuatro manojos estrellados de espinas, cada uno de 10 a 14 cerdas, amarillas en la base i negras en la extremidad; las cerdas del centro siendo más negruzcas que las otras; estos manojos estrellados están situados a igual distancia uno de otro en una línea entre los estígmata de cada segmento; los segmentos 12 i 13 no tienen sino tres manojos, debajo de cada estígmata de los segmentos 5, 6, 11 i 12 hai dos espinas largas i bipectinadas como las de los segmentos torácicos; los otros segmentos tienen sólo una en el mismo lugar; los estígmata son pequeños, de un amarillo blanquizco orillados de una línea negra. Se halla bien alimentada a fines de octubre o principios de noviembre.

Pupa o ninfa.—Está encerrada en un capullo de forma de pera, de seda color blanco o barquillo, abierta en una extremidad (como los de Saturnia), i se halla entre las hojas de la planta alimenticia."



Según Calvert vive sobre maitén (*Maytenus boaria* Mol.), peumo (*Cryptocarya rubra* (Mol.) S.) y patagua (*Crinodendron Patagua* Mol.). Don Carlos Reed la ha visto sobre maqui (*Aristotelia chilensis* Mol., Skeels) y bollén o guayo (*Kageneckia oblonga* R. et Pav.).

Distribución geográfica y época de vuelo.—Ha sido colectada en Viña del Mar, Valparaíso, El Canelo, Valle del Maipo, donde es muy abundante (F. Ruiz y Ureta); Alto de Vilches (1200 m., Olave); cordillera de los Cipreces, en Colchagua (cerca de 3000 m., C. Reed), y Valdivia (Wagenknecht). Vuela desde febrero hasta abril.

### 3. *Polythysana cinerascens* (Ph.)

- 1859.—*Attacus cinerascens*. Philippi. An. Univ. Chile, p. 1099, n. 16, female.  
 1859.—*Attacus andromeda*. Philippi. An. Univ. Chile, p. 1100, n. 17 male.  
 1860.—*Attacus cinerascens*. Philippi. Linn. Ent. XIV, p. 278, female.  
 1860.—*Attacus andromeda*. Philippi. Linn. Ent. XIV, p. 280, male.  
 1882.—*Polythysana edmondsii*. Butler. Trans. Ent. Soc. Lond., p. 19.  
 1886.—*Polythysana andromeda*. Bart.-Calv. An. Univ. Chile, p. 323, n. 126.  
 1886.—*Polythysana edmondsii*. Bart.-Calv. An. Univ. Chile, p. 323, n. 127.  
 1886.—*Polythysana andromeda*. Bart.-Calv. Cat. Lep. Chile, p. 15, n. 126.  
 1886.—*Polythysana edmondsii*. Bart.-Calv. Cat. Lep. Chile, p. 15, n. 127.  
 1895.—*Polythysana edmondsii*. Butler (Bart.-Calvert, traductor). An. Univ. Chile, p. 138.  
 1921.—*Polythysana edmondsii*. Izquierdo. Rev. Chil. Hist. Nat., t. XXV, pp. 426-432 (observaciones). 1. XXXIX (macho: a: huevos: b y hembra: c.).  
 1924.—*Polythysana andromeda*. Draudt (en Seitz). Spinn. u. Schwarm., p. 726, atlas 1, 104 c, female y male; b female como *cinerascens*.  
 1924.—*Polythysana edmondsii*. Draudt (en Seitz). Spinn. u. Schwarm., p. 726.  
 1934.—*Polythysana edmondsii*. Ureta. Rev. Chil. Hist. Nat., t. XXXVIII, p. 119, f. 31, ejemplar teracológico.  
 1936.—*Polythysana Edmondsii*. Dallas. Rev. Chil. Hist. Nat., t. XL, p. 341.

“A. femina abdomine albo et nigro annulato; supra alis anticis fulvo-cinereis, plaga interna basilari, striga, fasciaque latissima undata, extus fere nigra et albo limbata nigro-fuscis; apice roseo; macula discoidali violacea, annulo fulvo, alioque nigro cincta, centro lineolam, albam exhibente; posticis rotundatis, supra cinereis, fascia nigrescente, margini subparallela, macula ocellaris rubra, nigro cincta et lineolam albam in centro includente. — subtus alis cinereis, anticarum macula apicali rubra, intus albo-cincta; fascia nigra marginem anticum attingente; macula disci ocellari e striga alba extus coccineo limbata et annullo latissimo nigro formata; posticis fascia angusta nigra, extus albo limbata, et macula disci alba, modo

extus coccineo-cincta ornatis. Longit. corp. 17 lin.; extens allarum  $4\frac{1}{2}$  pollices."

Conseguí un solo ejemplar en el interior de la provincia de Valdivia.

La cabeza i el dorso son cubiertos de pelos negros mezclados con algunos amarillos; el abdomen es por encima anillado de negro i de blanco, por debajo cubierto, así como el pecho, de pelos de un color moreno que tira al rojo. Las antenas son blanquizas.

El color principal de las alas es un gris que tira al leonado. Las anteriores muestran por encima delante de la mancha ocular una faja transversal de un moreno negruzco y la parte posterior de su base es del mismo color, mientras la parte anterior de la base es blanquiza. Cerca del borde exterior hay una faja oscura sinuada, como en el *A. rubrescens* Blanch. muy negra en su borde exterior i que se pierde poco a poco en su lado interior; la punta misma es rosada. La mancha ocular es circular i muestra de afuera hacia el centro primero un anillo negro, después otro leonado; el centro es morado en la parte exterior, negro en la anterior, i encierra una línea blanca en forma de hoz. Las alas posteriores muestran por encima en la parte anterior de su base un lunar casi negro, que forma con el de la otra ala un círculo; la faja solita negruzca que corre paralela al borde posterior muestra al exterior un limbo blanquizo que pasa poco a poco al color del fondo; la mancha ocular es mucho más grande que en las anteriores, tiene el anillo negro muy ancho, el centro purpúreo i en este igualmente una pequeña línea blanca arqueada en forma de hoz. La faz inferior de las alas anteriores tira más al moreno, la faja transversal negra es mejor deslindada, se hace más angosta donde alcanza el borde anterior i es separada de la punta roja por medio de una línea blanca; su ojo es casi enteramente negro, siendo la niña muy pequeña i compuesta solamente de una pequeña línea blanca bordada al exterior de un limbo purpúreo; finalmente, la parte posterior del fondo es casi rosada. Las alas posteriores muestran en vez del ojo de la faz superior sólo una pequeña línea blanca atravesada bordada de rojo en su parte posterior; la faja paralela al borde consta de una línea negra bien deslindada que tiene al exterior un borde ancho muy blanco, i el ángulo posterior e interior es de color rosado. Los machos son peludos y de un moreno rojizo; las piernas i los pies son negros.

La coloración muy distinta i la forma más redondeada de las alas posteriores distinguen desde luego esta especie del *A. rubrescens* Blanch.



1. *Polythysana rubrescens*; (Bl.). Macho y hembra.



2. *Polythysana apollina* F. y R. Macho y hembra.





3. *Polythysana cinerascens* (PÉ.). Macho y hembra.



4. *Polythyana cinerascens* f. *litchami*, nov. Hembra.  
*P. cinerascens* (Ph.) Hembra.

Obs. El *A. rubescens* Bl., se halla según el señor Gay, en la provincia de Coquimbo; puedo asegurar que es bastante común en la de Valdivia i que falta en la de Santiago."

A continuación el macho que describe como *Attacus andromeda* Ph.:

"*A. mas supra alis anticis pallide flavo-cinereis, plaga basilaris postica, striga fasciaque latissima unudata versus discum evanescente nigris; maculo ocellari circulari, olivacea, nigro cincta, pupilla violacea, strigam albam includente; posticis coëcineis, fasciis duabus margineque externam nigrescentibus, parte inter faciam externam, nec non latere interno aurantiacis; macula ocellari coccinea, nigro cincta, lineolam albam includente; subtus alis anticis luteo-aurantiacis in parte postica basali coccineis; fascia undulata nigra; macula ocellari limbo latissimo nigro, centro coccineo, albo pupillato; posticis luteo-aurantiacis, margine antico basali rubro, fascia submarginali fere obsoleta, angulo postico rubro, macula ocellari ad strigam albam extus rubro cinctam reducta; antennis rufo fuscis. Longit. corp. 11 lin., extens. alar., 3 poll."*

Conségui un solo ejemplar hallado cerca de la ciudad de Valdivia.

El cuerpo es cubierto por encima de pelos de un color gris tirante al moreno, por debajo de pelos amarillos. Las antenas son de un color moreno pálido tirante al rojo. El dibujo de las alas anteriores es exactamente como en los *A. rubescens* *cinerascens* i el color de su fondo es como en el primero, es decir, entre amarillo i gris. Las alas posteriores son por la mayor parte de un rojo vivo, pero un borde ancho del anterior, i el espacio comprendido entre la mancha ocular, la faja negra exterior, i el espacio comprendido entre la mancha ocular, la faja negra exterior i el borde posterior son de color anaranjado; la faja interior es poco marcada, i aun la exterior es más bien gris que negra, i muy angosta en su parte anterior. El color gris del borde se hace más y más ancho hacia el ángulo posterior. En la faz inferior las dos alas son casi enteramente anaranjadas; la faja sinuada exterior de las alas anteriores es mui negra i bien deslindada, pero no alcanza al borde anterior, donde una línea blanca circunscribe la extremidad de la ala; el borde posterior es en bastante anchura de un color rojo vivo; la mancha ocular es mui negra con una niña bastante pequeña colorada, que tiene al interior una manchita blanca. Las alas posteriores tienen su borde anterior de un rojo vivo, i la parte posterior del borde interior muestra un lunar triangular del mismo color. La faja transversal sale mui poco

a la vista y consta de una línea roja, bordada de blanco al exterior. En vez de la mancha ocular, hay como en las otras especies solamente una manchita blanca bordada al exterior de una lineita de un rojo vivo. — Los muslos tienen pelos largos i amarillos, las piernas i tarsos, pelos cortos i gris.

A primera vista nuestra especie se puede fácilmente tomar por el *A. rubescens*, pero: 1.º sus antenas son pálidas, no negras; 2.º la mancha ocular de las alas anteriores es circular i no ovada-elíptica; 3.º la coloración de la faz superior de las alas posteriores es casi el revés, pues estas son anaranjadas donde el *A. rubescens* las tiene rojas, i rojas donde este las tiene amarillas, además falta a nuestra especie la mancha negra de la base de aquél; 4.º *A. Andromeda* tiene la parte posterior de las alas anteriores i la anterior de las alas posteriores coloradas, mientras *A. rubescens* tiene la parte posterior de las alas anteriores negras, i las alas posteriores de un color amarillo uniforme; 5.º las alas posteriores del *A. Andromeda* son ménos redondeadas."

**Huevo (Izquierdo):** "Los huevos son grandes, de 3 milímetros de largo y de 2 de ancho, elípticos y ligeramente aplastados; tanto la cara superior como la inferior están ocupadas por una extensa mancha de color madera, cuyos bordes son más oscuros. Entre ambas manchas queda una faja de color blanco ocupando los bordes del huevo. Además se observa en uno de los polos una muy pequeña mancha redonda del mismo color madera. Las paredes son coriáceas y muy resistentes."

**Oruga (Izquierdo):** "La oruga de esta mariposa es grande, gruesa, de color ceniciento, gris, cubierta de largos pelos reunidos en forma de pinceles. Vive sobre el maitén y no es raro encontrarla sobre las rosas en los jardines del campo. Nace en primavera y teje un gran capullo con seda blanquizca, y de paredes muy poco densas. La crisálida es de tamaño variable, según el sexo y de color hoja seca.

**Costumbres:** El macho vuela entre las 9 y las 12 horas. La hembra lo hace en la noche y es fotófila.

Se desarrolla sobre el maitén (*Maytenus boaria* Mol.) varias especies de pinos, *Cupressus macrocarpa* Gord., *Pinus* sp., rosas, etc. Como se ve es un lepidóptero polífago.

La cópula suele durar 24 horas y más, al final de ella el macho presenta, debido al aleteo violento, sus alas muy deterioradas y luego muere.

El Dr. Vicente Izquierdo realizó experiencias en relación con la atracción del macho por las hembras. Como considera-



mos de interés éstas, copiamos parte de ellas (Rev. Chil. de Hist. Nat., t. XXV, 1921):

"Aquí en Chile, con seguridad, no existe un insecto más a propósito que éste para estudios de esta naturaleza.

Condición indispensable es poseer una hembra virgen, recién salida de su capullo; las que se pueden coger de noche en las lámparas no sirven absolutamente, pues siempre han perdido ya el mágico poder de atraer a los machos; éstos las desprecian, aunque estén en perfecto estado.

Nuestras experiencias han sido hechas en el centro de un parque, no lejos de la estación de Nos. En este local no son raras las hembras, vienen de cuando en cuando a las lámparas y penetran en las habitaciones; en cambio, los machos, que vuelan sólo de día, rarísima vez se les puede ver, volando muy alto sobre los grandes árboles, siendo poco menos que imposible cogerlos. Años hay en que no es posible ver uno solo.

Durante el mes de marzo de 1919 arreglando un bosquecillo de maitenes encontramos un gran capullo de nuestra mariposa con una hermosa crisálida, adherido a una rama de hinojos. Fué colocado cuidadosamente en una caja de tela de alambre.

El 1.º de abril nació una hermosa hembra con sus alas intactas y perfectamente coloreadas. Al día siguiente, con gran cuidado, la colocamos, a las 10 A. M., bajo una campana de tela de alambre, en el centro de un prado del parque, el cual está rodeado de grandes árboles, de 10 a 12 metros de altura, lugar donde no se veía ningún macho.

Antes de 5 minutos se vió aparecer por encima de los árboles, más o menos a 20 metros de distancia, un macho que con muy rápido vuelo empezó a describir círculos alrededor de la campana, hasta que llegó a pararse sobre ella, fué capturado. En seguida, a intervalos variables, fueron llegando del mismo modo, de 8 a 10, alegres pretendientes. Seis de éstos fueron capturados, y el último introducido en la campana, no desdeñó unirse a la dama.

El día 3 de abril se repitió la misma experiencia, entre las 10 y las 12 del día, acudieron sólo dos pretendientes, los que se mostraron bastante indiferentes, uno fué capturado e introducido bajo la campana, se unió también a la hembra.

El día 4 de abril repetimos la experiencia, a las 10 A. M., la hembra fué colocada en el centro del mismo prado, acudieron 8 a 10 machos, pero al llegar a la campana se mostraban mucho menos entusiasmados que los anteriores, se capturaron 3 ejemplares. Al día siguiente no se presentó ninguno.

En el verano del año 20 nos preparábamos para repetir la experiencia, pero se frustraron nuestros deseos, fué imposible encontrar ningún capullo, a pesar de haberlos buscado con gran empeño. En cambio pudimos capturar de noche 3 hembras en diferentes días, todas ellas fueron colocadas en el mismo lugar y en la misma campana, sin que acudiera ningún visitante; es verdad que todas estaban algo deterioradas y seguramente habían sido ya fecundadas.

En marzo de 1921 se capturaron de noche dos hembras, las que fueron colocadas en las mismas condiciones que la anterior, sin que acudiera ningún visitante; eran hembras que habían ya perdido su poder de atracción.

Habíamos ya perdido la esperanza de repetir la singular experiencia del año 1919, cuando a fines de enero, podando un matorral de bambú, dimos con un capullo de hembra adherido a una de las ramas.

Guardado cuidadosamente nos dió a luz el 20 de abril una hermosa hembra. El día 21 fué colocada en el mismo lugar del parque a las 10 de la mañana. A los pocos minutos empezaron a llegar los visitantes, más o menos en número de 8, se capturaron 4.

El día 22 se repitió la experiencia en diferentes lugares del parque, con el mismo éxito, acudieron 5 ó 6, se capturó uno.

El día antes, en la tarde, colocamos la hembra sobre una pequeña rama de pino y la dejamos hasta el día siguiente, habiendo permanecido inmóvil sobre ella. Dejamos la mariposa en la casa y llevamos al parque sólo la rama de pino bajo la tela, no tardaron en acudir dos machos a pararse sobre la campana como si hubieran encontrado en ella la hembra. Luego la rama de pino emitía algo que los machos podían percibir.

El día 23 fué colocada nuevamente la hembra en diferentes prados del parque; sólo se presentó un visitante, el cual fué tan entusiasta y vigoroso que se introdujo por debajo del borde de la campana, que estaba ligeramente levantado y se unió a la dama, la que al día siguiente puso numerosos huevos, los que serán guardados hasta la próxima primavera."

El Dr. Izquierdo termina sus observaciones deduciendo que es el olor de la hembra el que atrae al macho, cuyas antenas son ricas en nervios olfatorios.

Distribución geográfica y época de vuelo: La Serena; Vicuña; Valparaíso, muy abundante; Viña del Mar; Marga-Marga; Santiago, abundante en el Cerro San Cristóbal; el Ca-

nelo; Guayacán, valle del Maipo (III, Peña); Queltehues (III, Palma y Ureta, a 1400 m.); Principal, Puente Alto (Izquierdo); Concepción (C. Reed); Angol (Bullock); Valdivia (Philippi).

**Comentario:** En el macho los colores son semejantes a los correspondientes de la *P. rubescens* Bl. Eso sí que el color de fondo de las alas anteriores no es pardo-oliva, sino pardo-rojizo y el rojo de las alas posteriores es acarminado y llega hasta el rojo-geranio vivo (46). La variación en los machos es poco pronunciada, en las hembras es mayor en cuanto al mayor o menor tono de rojo en las alas posteriores. La mayoría de ellas tienen un suave tinte rosado en el centro de las posteriores, pero hay ejemplares que llegan a tener esta zona acarminada. Esta serie podría llevar aisladamente a describir, como formas, sus extremos, pero preferimos no hacerlo, sin embargo hay algunos ejemplares muy distintos que describimos a continuación.

### 3.a. *Polythysana cinerascens* f. *latchami*, nov. f. female

Los dibujos son como en la forma genuina. El color de fondo de las alas es de un café tabaco claro (133). Las transversas son ocre de Algeria (193), igual que el borde del ojo discoidal del ala anterior. El margen de las cuatro alas es de un blanco sucio. El ojo del ala posterior es amarillento-café (199, amarillo de Nápoles), con pupila blanca, encerrado en un círculo café oscuro (116, bistre oscuro). En resumen, en esta forma el gris es reemplazado por café claro, el negro por café más oscuro y el rojo por café amarillento.

Expansión alar: 9 cm.

Hemos visto cuatro ejemplares de esta forma en la colección particular de don Carlos S. Reed, en el Jardín Zoológico de Santiago. Uno de estos fué donado por el Sr. Reed al Museo Nacional de Historia Natural. Fué colectado en el Zoológico en marzo de 1943.

Holotipo hembra en la Colección de nuestro Museo, bajo el n. 1073 B.

Dedicamos esta interesante forma como un homenaje a nuestro ex-Director, el Prof. don Ricardo E. Latcham, quien siempre demostró un especial interés para nuestra Sección.

En resumen, en el presente trabajo se hace lo siguiente:

1.º Se mantiene el nombre de *Polythysana rubescens* Bl. y se redesciben el macho y la hembra.

2.º Se revaloriza la *Polythysana apollina* de Felder y Rogenhofer, pues la larva fué descrita por Butler como de *Polythysana albescens*, a base de un nome nudum de Philippi.

3.º Se describe la hembra de *Polythysana apollina* F. y R. y se redescrive el macho.

4.º Se revaloriza el nombre de *Polythysana cinerascens* de Philippi, pues esta especie fué descrita por este autor en 1859, la hembra como *Attacus cinerascens* y el macho como *Attacus andromeda*.

5.º Se coloca en sinonimia de la especie anterior la *Polythysana edmondsii* de Butler, fundada en caracteres propios de *cinerascens*, error que se debió sólo a falta de pequeños detalles en la descripción de Philippi.

6.º Se describe una forma de *P. cinerascens* como forma *Lutchami*.

Santiago, septiembre de 1943.