

**APORTE AL CONOCIMIENTO DE LOS STIGMODERINI DE LA PATAGONIA
ARGENTINA, CON DESCRIPCIÓN DE TRES ESPECIES NUEVAS
(COLEOPTERA: BUPRESTIDAE)**

Tomás Moore¹ y Víctor Manuel Diéguez²

¹El Vergel 2245, Departamento 28D, Providencia, Santiago, Chile;
tmoore.buprestidae@gmail.com

²Camino Las Pircas 4200, Peñalolén Santiago, Chile; vmdieguez@disal.cl
urn:lsid:zoobank.org:pub:CBF9D2CF-52BB-4BA0-BCF7-1A64EC26FAD6

RESUMEN

Se describe *Bilyesta bryngwynensis* nov. sp. y se da a conocer el macho de *Bilyesta dactylozoides* (Bellamy). Se transfiere el género *Bilyesta* Bellamy, 1999 desde la tribu Polycestini (Polycestinae) a la tribu Stigmoderini (Buprestinae). Se presenta un cuadro de caracteres diferenciales para las subfamilias Polycestinae y Buprestinae. Se describen dos especies nuevas para el género *Lasionota* Mannerheim, 1837: *Lasionota (Lasionota) rojaslanusi* nov. sp. y *Lasionota (Nelsonozodes) minima* nov. sp. Se entregan fotografías de los adultos y de las genitalias masculina y femenina de cada una de las nuevas especies.

Palabras clave: *Bilyesta*, buprestidos argentinos, Buprestinae, Stigmoderini, *Lasionota*, Polycestinae, Polycestini, reasignación a tribu, taxonomía, Chubut, Trelew.

ABSTRACT

Contribution to the Knowledge of the Stigmoderini from Patagonia Argentina with Description of three new Species (Coleoptera: Buprestidae). *Bilyesta bryngwynensis* nov. sp. is described and the male of *Bilyesta dactylozoides* (Bellamy) is presented. The genus *Bilyesta* Bellamy, 1999 is transferred from the tribe Polycestini (Polycestinae) to the tribe Stigmoderini (Buprestinae). Table of characters for recognition of Polycestinae and Buprestinae subfamilies is provided. Two new species for the genus *Lasionota* Mannerheim, 1837: *Lasionota (Lasionota) rojaslanusi* nov. sp. and *Lasionota (Nelsonozodes) minima* nov. sp. are described. Photographs of adult, male and female genitalias of each new species are presented.

Key words: Argentine buprestids, *Bilyesta*, Buprestinae, Stigmoderini, *Lasionota*, Polycestinae, Polycestini, tribal reassignment, taxonomy, Chubut, Trelew.

INTRODUCCIÓN

La tribu Stigmoderini Lacordaire, 1857 cuenta actualmente con cinco géneros en la Región Neotropical: *Conognatha* Eschscholtz, 1829, *Hiperantha* Gistel, 1834, *Lasionota* Mannerheim, 1837, *Agrilozodes* Théry, 1927 y *Semiognatha* Moore y Lander, 2004.

El género *Lasionota* incluye 42 especies (Moore 1997, 2000, Moore y Diéguez 2010) distribuidas en el sur de Ecuador, Perú, región sur occidental de Bolivia, Paraguay, sur de Brasil, Uruguay, Chile y Argentina, abarcando un rango latitudinal entre 6° S y 42°S. Estas especies se encuentran agrupadas en cinco subgéneros: *Lasionota* Mannerheim, 1837, *Nelsonozodes* Bellamy y Moore, 2006, *Arqueozodes* Moore, 1997, *Stenozodes* Théry, 1935 y *Neodactylozodes* Cobos, 1958, siendo estos dos últimos exclusivos de Brasil.

Para el extremo sur de Argentina sólo se tiene registros de la presencia de *Lasionota (Lasionota) brullei* (Laporte y Gory, 1835) y de *Lasionota (Arqueozodes) sulcatus* (Moore, 1997).

El objetivo de este aporte es el de estudiar ejemplares provenientes de las provincias de Río Negro y Neuquén (Argentina), describir nuevas especies de *Lasionota* Mannerheim, 1837 y una de *Bilyesta* Bellamy, 1999 y analizar la posición taxonómica de este último género, el cual fue incluido originalmente en la tribu Polycestini Lacordaire (Bellamy 1998, 1999).

MATERIALES Y MÉTODOS

Se estudian 342 ejemplares pertenecientes a la tribu Stigmoderini, depositados en las siguientes colecciones:

DRLC: Colección privada de Daniel Rojas Lanús, Trelew, Argentina

IADIZA: Instituto Argentino de Investigaciones de las Zonas Áridas, Mendoza, Argentina

IFML: Instituto y Fundación Miguel Lillo, Tucumán, Argentina

JEBC: Colección privada de Juan Enrique Barriga, Curicó, Chile

MACN: Museo Argentino de Ciencias Naturales Bernardino Rivadavia, Buenos Aires, Argentina

MLPA: Museo de La Plata, La Plata, Argentina

MNCN: Museo Nacional de Ciencias Naturales, Madrid, España

MNNC: Museo Nacional de Historia Natural, Santiago, Chile

MNPC: Museo Nacional de Historia Natural de Praga, República Checa

MZH: Museo de Historia Natural, Helsinki, Finlandia

TPMC: Colección privada de Tomás Moore Rodríguez, Santiago, Chile

VMDC: Colección privada de Víctor Manuel Diéguez, Santiago, Chile

Se efectuó extracción de estructuras genitales de machos y hembras (en un caso no fue posible debido a estar dañado el ejemplar), previa relajación de los especímenes en agua caliente; luego fueron tratadas con una solución de KOH al 5% por cinco minutos y neutralización con ácido acético glacial, para ser lavadas finalmente con alcohol etílico 95% y montadas en cartulinas bajo bálsamo de Canadá. Los especímenes y las estructuras genitales fueron fotografiadas utilizando una lupa estereoscópica Leica (10 a 50x) con cámara Nikon D 300s incorporada; las mediciones se efectuaron con reglilla incorporada en la misma lupa.

Las plantas en las que se encontraron los ejemplares se determinaron basándose en Tappari y González (2009).

Para resolver acerca de la posición taxonómica del género *Bilyesta* Bellamy, 1999 se analizó la descripción de la única especie incluida originalmente, además se dispuso de ejemplares para su estudio.

RESULTADOS

A fin de reconocer la correcta asignación del género *Bilyesta* a nivel de subfamilia, se entrega en Cuadro 1 la información relativa al estado de diversos caracteres de los integrantes de las subfamilias Buprestinae y Polycestinae, grupo este último al cual podrían ser asignados erróneamente algunos adultos por similitud morfológica aparente. Se espera que ante eventuales dudas, esta información permita una asignación rápida de representantes de cada una de ellas.

CUADRO 1. caracteres comparativos para el reconocimiento de adultos de las subfamilias buprestinae y polycestinae

CARACTERES	Subfamilia BUPRESTINAE Leach, 1815	Subfamilia POLYCESTINAE Lacordaire, 1857
Zona de inserción de las antenas	Estrechada	No estrechada
Cavidades antenales	Alejadas entre sí	Próximas entre sí
Parámetros del edeago	Con setas sensoriales	Sin setas sensoriales
Escutelo	Terminado en punta aguda	No terminado en punta aguda

Los caracteres indicados en el Cuadro 1, extraídos de los estudios efectuados sobre la familia Buprestidae por Kerremans (1903), Cobos (1973), Toyama (1987) y Bellamy y Volkovitsh (2005), diferencian la subfamilia Polycestinae de la subfamilia Buprestinae; no se considera la estructura de la cavidad external, debido a su variabilidad, siguiendo a Cobos (1973). Al estudiar los ejemplares de *Bilyesta dactylozoides* (Bellamy, 1998), aparte de corroborar lo indicado en la descripción original, se concluye que esta especie es una integrante de la subfamilia Buprestinae. Por lo anterior y siendo ésta la especie tipo del

género *Bilyesta* Bellamy, 1999 se transfiere dicha entidad genérica a esa subfamilia, debiendo ser eliminado de las listas de géneros de Polycestinae.

Tribu Stigmoderini

De acuerdo a las características entregadas por Gardner (1989) para la tribu Stigmoderini, donde están incluidos los géneros *Lasionota* Mannerheim y *Conognatha* Eschscholtz, se observa que *Bilyesta* comparte muchos de esos caracteres morfológicos externos definidos para esa tribu, entre ellos:

- Cabeza sin prognatismo,
- Edeagos esclerosados y comprimidos,
- Antenas más largas que el ancho de la cabeza,
- Antenas aserradas desde el 5° antenito,
- Antenitos triangulares con poros sensoriales,
- Ápice elitral denticulado,
- Tarsitos 1-4 con pulvillos reducidos,
- Último esternito abdominal visible sexualmente dimórfico,
- Bursa copulatrix redonda.

Sólo los géneros *Conognatha* Eschscholtz, *Lasionota* Mannerheim y *Bilyesta* Bellamy están presentes en la Patagonia y bordes de bosques de *Nothofagus*, en áreas de intergradación de ambientes esteparios y boscosos de la zona andina del sur de Argentina. Se presenta una clave para separar los géneros antes citados.

Clave de separación de los géneros *Conognatha*, *Lasionota* y *Bilyesta*

- 1 Pronoto y élitros con pilosidad larga de coloración negra y blanca concentradas en algunas áreas separadas; edeago con ápice de los parámetros divergente; ápice elitral presenta largas prolongaciones sub-dentiformes de las costillas *Bilyesta*
 1' Pronoto y élitros con pilosidad de coloración uniforme; edeago con ápice de los parámetros curvos hacia adentro; ápice elitral fuerte o suavemente dentado o aserrado2
 2 Cabeza no prognata; antenas con setas tanto o más largas que la longitud de los antenitos, estos últimos aserrados de forma triangular y con el mayor ancho en el ápice; margen elitral lateral con grueso reborde redondeado *Lasionota*
 2' Cabeza prognata; antenas con setas más cortas que la longitud de los antenitos, estos últimos aserrados redondeados y con el mayor ancho al medio; margen elitral lateral sin reborde *Conognatha*

Género *Bilyesta* Bellamy, 1999

= *Bilyella* Bellamy, 1998: 5; homónimo posterior de *Bilyella* Majer, 1988: 12 (Coleoptera: Melyridae).

Especie tipo: *Bilyella dactilozoides* Bellamy, 1998 (designación original).

Bilyesta Bellamy, 1999: 7; nombre de reemplazo para *Bilyella* Bellamy, 1998.

Especie tipo: *Bilyella dactilozoides* Bellamy, 1998.

REDESCRIPCIÓN

Cabeza impresa al medio, puntuación fina regularmente espaciada; pubescencia larga hirsuta a veces densa, negra, gris oscuro o blanca en la cabeza y pronoto en áreas separadas; antenas negras que alcanzan la mitad del largo pronotal, aserradas con poros sensoriales a partir del 5° antenito; la forma aserrada menos expresada en las hembras.

Pronoto con margen anterior con su zona media proyectada hacia adelante, escultura con puntos grandes, generalmente aislados y de tamaño variable, sin o sólo con muy pequeñas fosetas basales laterales y exhibiendo al medio una suave depresión, pudiendo presentar a no carena media longitudinal.

Escutelo con base recta, levemente más largo que ancho, deprimido en general, lados curvos y terminados en punta aguda.

Élitros con tres pares de estrías longitudinales en cada uno, de ancho variable y sinuosas, conformadas por puntos circulares aislados, separadas por costillas más o menos destacadas, con pilosidad blanca y negra de densidad variable; ornamentación de bandas transversales interrumpidas ampliamente en la zona sutural o con bandas sinuosas y oblicuas que llegan a la sutura, que dependiendo de la concentración de estas manchas o bandas, puede decirse que hay élitros testáceos con bandas y manchas negras a dorado oscuro o bien, élitros negros con manchas rojizas o testáceas, cuando hay cierta equiparidad en el área que ocupa cada color; manchas siempre con gran simetría; ápice de aspecto redondeado en conjunto, pero con prolongaciones dentiformes en el margen apical de los machos y más largas en las hembras, como continuación de las costillas; Proceso prosternal plano, fuertemente puntuado y de lados rectos sub-paralelos hasta muy cerca del ápice; tarsos con tarsito apical casi tan largo como los cuatro tarsitos anteriores reunidos.

Bilyesta dactylozoides (Bellamy, 1998)

(Figuras 1-5)

= *Bilyella dactylozoides* Bellamy, 1998: 6-7; Bellamy, 1999: 7 (*Bilyesta*)

DIAGNOSIS: antenas aserradas con poros sensoriales desde el 5° artículo, élitros con prolongaciones apicales y presentando pubescencia blanca y negra. El genital masculino de *B. dactylozoides* presenta el lóbulo mediano con una dilatación apical cordiforme y extremos apicales de los parámetros rectos o levemente divergentes.



FIGURAS 1-5. *Bilyesta dactylozoides* (Bellamy). 1, Macho en vista dorsal; 2, Detalle apical élitros, hembra; 3, Edeago en vista dorsal; 4, Ovipositor en vista dorsal; 5, Ejemplar sobre planta hospedera. Escala = 1 mm

DESCRIPCIÓN DEL MACHO

Largo 9,8 mm, ancho 2,3 mm (Figura 1).

Cabeza: marrón oscuro o negro ceniciento lustroso, satinado, con zona anterior testácea; escultura puntiforme fina y espaciada, regularmente distribuida; frente con pilosidad negra, larga y sub-erecta; ojos moderadamente salientes; antenas negras, aserradas desde el 5° antenito y con pilosidad blanca.

Pronoto: con similar coloración que la cabeza, superficie con micro escultura fina y con puntos grandes, profundos, sub-circulares más distanciados entre sí en la zona central, área que además es algo realzada y presenta un corto surco mediano en posición basal y otro anterior que no alcanza el borde anterior; borde anterior notoriamente proyectado al medio y de aspecto sub-recto hacia los lados; margen lateral suavemente deprimido y con puntos más finos y densos; bordes laterales curvos, formando con el borde anterior un ángulo obtuso, con una mancha alargada anaranjada-rojiza sobre el ángulo anterior; pilosidad larga, negra, erecta y más densa en las zonas laterales, con áreas de pilosidad blanca, larga y en baja densidad a cada lado de la zona anterior y en las zonas laterales, distantes de la base y del margen lateral; presentando algunos pelos aislados en los ángulos basales; foseta basal mediana más ancha que larga, poco profunda y con puntuación muy pequeña, presentando quilla longitudinal divisoria; base además con una foseta pequeña puntiforme, profunda, cerca de cada ángulo basal.

Escutelo: cordiforme, negro lustroso, finamente chagrinado, impreso anterior y posteriormente, sin puntos, base recta, lados levemente curvos, extremo apical agudo.

Élitros: marrón oscuro, lustroso, satinado, con borde basal grueso y liso; gran parte de su superficie superior sub-plana; pilosidad escasa negra mezclada con blanca en las zonas látero-anteriores; puntuación dispuesta en 3 pares de estrías longitudinales sinuosas en cada élitro, con puntos más finos en la zona pre-marginal y sutural, con puntos de mayor diámetro en el área central, con elevaciones costiformes que comienzan en el callo humeral hasta la zona apical; con diseño de color conformado por 8 manchas irregulares: las cuatro anteriores anaranjado-rojizo y las cuatro posteriores amarillo-anaranjado; en general todas las manchas son más anchas cerca del margen lateral y no llegan a la sutura, salvo en algunos ejemplares en que alguna de las posteriores puede proyectarse hacia la sutura y hacia el ápice elitral; ápice redondeado y borde posterior con dientes romos.

Edeago: largo 2,6 mm. Fuertemente esclerosado en la zona superior; parámetros paralelos en los tres cuartos superiores y suavemente estrechados hacia la base; extremos superiores puntiagudos, levemente divergentes, con pequeña zona sensorial en posición látero-anterior; escotadura mediana corta y amplia que deja expuesto al lóbulo mediano, este último con extremo trilobulado, de aspecto cordiforme; lóbulo basal suavemente estrechado hacia el extremo basal (Figura 3).

Ovipositor: largo 1,7 mm. Membranoso, convexo dorsalmente y con setas largas amarillo-naranja, en regular densidad; aspecto general sub-cuadrado; con estilos cortos ubicados muy cercanos al borde posterior, rectos y algo más adelgazados en ambos extremos, divergentes entre sí y separados por aproximadamente la mitad del ancho del ovipositor (Figura 4).

Faz ventral: negro azulado con pilosidad blanca larga y decumbente; patas de los tres segmentos torácicos con quinto tarsito casi tan largo como los 4 tarsitos restantes reunidos.

DIFERENCIAS SEXUALES

♂: ojos prominentes; último tergito abdominal visible levemente escotado al medio; ápice elitral con prolongaciones de las costillas elitrales sólo conformando un borde dentiforme.

♀: ojos no prominentes; último tergito abdominal visible redondeado; ápice elitral con largas prolongaciones (Figura 2).

MATERIAL ESTUDIADO: 13 ejemplares: 1♂, Argentina, Chubut, Trelew estepa, 9.12.2006, leg. D. Rojas Lanús (IADIZA); 1♀, Argentina, Buenos Aires, Sierra de La Ventana, Febrero 1955, leg. Manuel Viana (MACN); 1♂, Argentina, Chubut, Gaiman, Bryn Gwyn Sur, 6.12.2013, leg. V. M. Diéguez (MNNC); 1♂ y 1♀, Argentina, Chubut, Autódromo Mar y Valle, 5/8.12.2013, leg. V.M. Diéguez (1♀ VMDC, 1♂ MLPA); 1♀, Argentina, Chubut, Gaiman, Bryn Gwyn Sur, 13.12.2006, leg. Daniel Rojas Lanús (IFML); 1♂ y

1 ♀, Argentina, Neuquén, Paso Córdoba, 1962, ex colección Carpintero (JEBC); 1 ♀, Argentina, Chubut, Autódromo Mar y Valle, 9.12.2013, leg. Víctor Manuel Diéguez (VMDC); 2 ♂♂, Argentina, Chubut, Playa El Doradillo, 42°38'29.54"S 64°58'0.44"O, 13.12.2011, leg. D. Rojas Lanús

(DRLC) y (TPMC); 1 ♀, Argentina, Chubut, Gaiman, Bryn Gwyn Sur, 9.12.2011, leg. D. Rojas (DRLC); 1 ♀, Argentina, Chubut, Autódromo Mar y Valle, 2.12.2011, leg. D. Rojas Lanús (DRLC).

ASPECTOS BIOLÓGICOS: adultos de esta especie han sido recolectados sobre flores de tomillo, *Acantholippia seriphoides* (A. Gray) (Figura 5).

DISTRIBUCIÓN GEOGRÁFICA: Argentina, provincias de Buenos Aires, Neuquén y Chubut. El ejemplar ♀ en que se basó la descripción original fue recolectado en Los Altares, Chubut, Argentina, localidad ubicada en el centro de la provincia Chubut, en la ruta de Trelew a Esquel.

Bilyesta bryngwynensis nov. sp.

(Figuras 6-10)

urn:lsid:zoobank.org:act:B58F00ED-DB3F-4433-BC01-598A6383AD02

DIAGNOSIS: especie con pilosidad larga y blanca, decumbente hacia los costados del pronoto; esquema de diseño elitral de tres bandas negras transversales sobre fondo amarillo en forma de zig-zag (Figura 6); genital masculino con parámetros levemente divergentes en el extremo apical (Figura 8).

DESCRIPCIÓN

Holotipo ♂, largo 7,0 mm, ancho 2,1 mm.

Cabeza: negro brillante con reflejos cobrizos, surco mediano entero; pilosidad blanca abundante y larga, más entrelazada y densa en la zona media anterior, con pubescencia gris oscuro a marrón oscuro a los lados de la frente; escultura puntiforme regular y profunda; antenas negras brillantes, pilosidad blanca larga y rala, escapo globoso apicalmente, 2° antenito sub-cilíndrico a globoso, 3° y 4° menores y aplanados, aserrados a partir del 5° y decreciendo en tamaño hacia el ápice y alcanzando hasta la mitad del largo pronotal.

Pronoto: pubescencia blanca y larga más densa en las zonas laterales; zona anterior presenta una área con pubescencia oscura erecta; levemente transverso, 1.2 veces más ancho que largo en la zona media y estrechado en el tercio anterior; base con impresiones látero-marginales muy leves e impresa suavemente al medio.

Escutelo: cordiforme negro-dorado, impreso en su mayor parte y densamente puntuado.

Élitros: amarillo oscuro con ornamentaciones negras con reflejos cobrizos formados por: banda basal fina, mancha pequeña humeral, sutura ensanchada en varias zonas, fundiéndose con 3 bandas irregulares y oblicuas: anterior, mediana y posterior, desde la sutura al margen lateral y con la gran mancha apical común; escultura seriada de dos puntos profundos redondos y oscuros formando 3 pares de estrías entre las costillas que son lisas superiormente realzadas y enteras; ápice redondeado en conjunto con dientes fuertes (Figura 6) pero más largos en las hembras siendo prolongaciones dentiformes de las costillas (Figura 7).

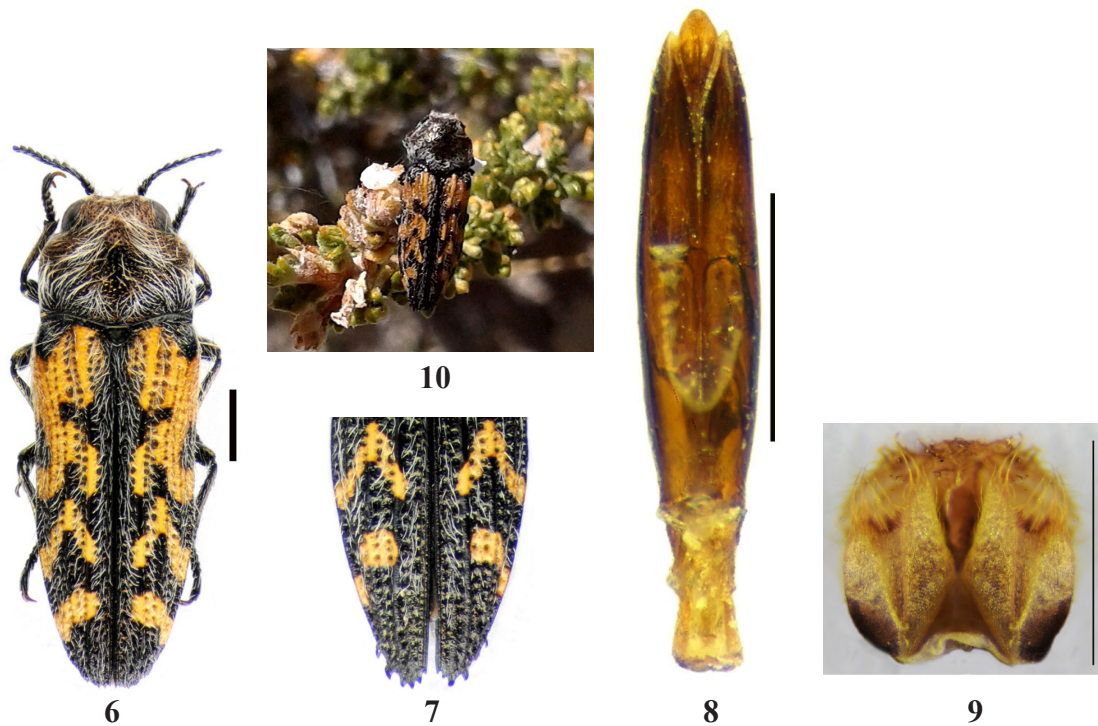
Faz inferior: negro brillante con visos dorados; pilosidad blanca larga, decumbente, en baja densidad.

Edeago: parámetros ensanchados suavemente en la zona media y deprimidos en la línea mediana longitudinal; ápice de los parámetros agudo no curvados hacia adentro y con largas setas; lóbulo mediano ancho con borde apical redondeado; lóbulo basal largo y acinturado al medio (Figura 8).

Ovipositor: aspecto general sub-circular, margen superior en semi-círculo con estilos muy pequeños, finos, esclerosados y divergentes, pilosidad larga amarillo, formando áreas más densas a cada lado de la amplia escotadura mediana, membrana con aspecto general dispareja por gruesas formaciones chagriformes (Figura 9).

DIFERENCIAS SEXUALES

♂: ojos salientes; antenas destacadamente lobuladas: último segmento abdominal visible con margen truncado sub-rectamente; ápice elitral dentado; pronoto 1,4 veces más ancho que largo y de lados sub-rectos en los 2/3 posteriores.



FIGURAS 6-10. *Bilyesta bryngwynensis* n. sp. 6, holotipo, vista dorsal; 7, detalle apical élitros, hembra; 8, eedeago en vista dorsal.; 9, ovipositor en vista dorsal; 10, ejemplar sobre planta hospedera. Escala = 1 mm

♀: ojos no salientes; antenas finamente lobuladas; último segmento abdominal visible con margen redondeado; ápice elitral con largas prolongaciones de las costillas y dientes cerca de la sutura; pronoto 1.5 veces más ancho que largo y de lados redondeados destacadamente estrechados en la base.

MATERIAL TIPO: Holotipo ♂, Argentina, Chubut, Gaiman, Bryng Wyn Sur, 10/20.12.2011, leg. D. Rojas Lanús (IADIZA); alotipo ♀, Argentina, Chubut, Gaiman, Bryng Wyn Sur, 9.12.2011, leg. D. Rojas Lanús (MACN). 22 paratipos: 8♂ y 7♀, con los mismos datos del holotipo (1 ♂, IADIZA; 1 ♀ y 1♂, MACN; 1 ♂ y 1 ♀, IFML; 1 ♂ MNPC; 1 ♂, MNNC; 1 ♂ y 1 ♀, TPMC; 1 ♂ y 1 ♀, MLPA; 2 ♀, JEBC; 1 ♂ y 1 ♀ VMDC); 1 ♂ y 2 ♀, Argentina, Chubut, Autódromo Mar y Valle, 5/9.12.2013, leg. V.M. Diéguez; (VMDC); 2 ♀ Argentina, Chubut, Autódromo Mar y Valle, 43°18'10"S, 65°15'55"O, 5.12.2011, leg. D. Rojas Lanús (DRLC); 2 ♂, Argentina, Chubut, Gaiman, Bryng Wyn Sur, 43°21'04"S, 65°28'30"O, 7.12.2011, leg. D. Rojas Lanús (DRLC).

ASPECTOS BIOLÓGICOS: adultos de esta especie han sido recolectados sobre flores de tomillo, *Acantholippia seriphioides* (A. Gray) (Figura 10).

DISTRIBUCIÓN GEOGRÁFICA: Argentina, Provincia de Chubut.

ETIMOLOGÍA: especie recolectada al sur del Parque Paleontológico Bryng Gwyn, (del galés Loma Blanca) en el Departamento de Gaiman, en la ciudad de Trelew, localidad ubicada al Este en la Provincia de Chubut en la Patagonia Argentina y de donde deriva su nombre.

Género *Lasionota* Mannerheim, 1837

Lasionota Mannerheim, 1837: 102

Especie tipo: *Lasionota quadrifasciata* Mannerheim 1837 (por monotipia).

Los subgéneros de *Lasionota* Mannerheim fueron definidos por Cobos (1959) basándose en las antenas aserradas con poros sensoriales, según se presenten a partir del 4°, 5°, 6° ó 7° antenito. Además, a los subgéneros exclusivos de Brasil, le adiciona el carácter ápice elital truncado oblicuamente y con largo diente agudo a cada lado.

Dada la revalidación del nombre genérico *Lasionota* Mannerheim (*vide* ICZN 2009c: 201) y la invalidación del subgénero *Parazodes* Cobos, 1959 (Bellamy y Moore 2006), que agrupaba las especies con antenas aserradas desde el 6° antenito, *Lasionota* es el nombre subgenérico para estas últimas especies.

Lasionota (Lasionota) quadrifasciata Mannerheim, 1837

(Figuras 11-13)

Lasionota quadrifasciata Mannerheim, 1837: 102-103.

Se presenta una redescrición de la morfología externa del adulto de esta especie, la que se basa en la fotografía de un ejemplar hembra (Figura 11) sin duda de la colección Mannerheim (MZH), sobre el cual nos referiremos más adelante; para el caso del genital masculino se utiliza la información entregada por Cobos 1959, la que corresponde al extraído de un ejemplar que fue comparado con el ejemplar citado previamente (Figura 13).

REDESCRIPCIÓN

Cabeza de coloración dorada, de aspecto lustroso, pilosidad densa, larga y amarillenta, levemente deprimida al medio de la frente, puntuación fina densa puntiforme; antenas negras y cortas que alcanzan al tercio anterior del largo pronotal, aserradas desde el antenito 6°.

Pronoto del mismo color que la cabeza, en la base 1,5 veces más ancho que largo; convexo, con fina impresión longitudinal mediana terminada en una foseta alargada en la base; puntuación fina y de distribución homogénea; lados curvos convergiendo hacia el borde anterior; pilosidad larga amarillenta, más densa en las zonas laterales.



11



12



13

FIGURAS 11-13. *Lasionota quadrifasciata* Mannerheim. 11, sintipo hembra, en vista dorsal; 12, etiquetas del ejemplar hembra sintipo; 13, dibujo del edeago, vista dorsal, modificado de Cobos (1959). Figuras 11 y 12 tomadas de <https://beta.laji.fi/view?uri=luomus%3AGL.674>, Pekka Malinen, Luomus, Creative Commons Nimeä Jaa-Samoin 4.0). Escala = 1 mm

Élitros marrón oscuro, de aspecto lustroso y con visos violáceos; pilosidad algo más densa a los costados, un dato comparativo para el que se debe considerar que se trata de un ejemplar recolectado hace más de 180 años; superficie elitral con dos costillas discales bien realzadas y una pre-sutural, todas terminando en el ápice y proyectadas en dientes fuertes; sutura fina, negra; con puntuación gruesa y densa en las zonas intercostales; diseño elitral desde la base al ápice conformado por: manchas sub-circulares en posición basal-sutural y al mismo nivel pero en posición cercana al margen con una mancha sub triangular del mismo color, posteriormente con tres bandas amarillo oscuro sinuosas transversales y más o menos equidistantes, las que no llegan a la sutura; ápice de aspecto redondeado y su borde posterior fuertemente aserrado.

Edeago: alargado, cerca de 5,7 veces más largo que su mayor ancho; parámetros delgados, ensanchados en el tercio distal, con amplia zona sensorial en el borde posterior y con largas setas erectas divergentes; lóbulo mediano delgado y terminado en punta aguda; lóbulo basal estrechado gradualmente hacia su base, siendo aproximadamente 1,75 veces más largo que el ancho basal de los parámetros (Figura 13).

MATERIAL ESTUDIADO

Mannerheim (1837) al describir *Lasionota quadrifasciata* no señala explícitamente si esta se basa en un sólo ejemplar, indicando solamente que el material proviene de “Brasilia; ad Serra da Lapa in provincia Minas Gerais a D. Ménétré capta”; tampoco indica sexo del material estudiado. En cuanto a medidas corporales señala 5 líneas de largo y 1,5 líneas de ancho; puede tratarse de una medida en línea francesa (= 2,256 mm), línea rusa (= 2,254 mm) ó línea inglesa (= 2,12 mm), por lo que las dimensiones corresponderían aproximadamente a una longitud de 10,6 - 11,2 mm de longitud y 3,18 - 3,38 mm de ancho.

El ejemplar de la fotografía (Figura 11) corresponde a una hembra, concuerda con la descripción original y porta (Figura 12): etiqueta roja impresa “Syntype”; etiqueta blanca impresa “*Lasionota quadrifasciata* / Mannerheim 1837” (el símbolo “/” separa líneas); etiqueta blanca manuscrita “Brasilia / Min. Geraes”, datos de recolecta que se corresponden con algunos de aquellos detallados en la descripción; etiqueta blanca manuscrita con el apellido del recolector “Ménétré”; etiqueta blanca manuscrita con símbolo “♀”. Este ejemplar tiene una longitud aproximada de 10,25 mm y un ancho máximo a nivel de base de élitros de 3,56 mm, medidas que se acercan a las señaladas en la descripción original. Por lo indicado anteriormente y en ausencia de otros ejemplares, se designa a este ejemplar como lectotipo, agregando una etiqueta impresa roja con los datos: Lectotype ♀ / *Lasionota quadrifasciata* / Mannerheim, 1837 / T. Moore & V. M. Diéguez des. 2017.

ASPECTOS BIOLÓGICOS: no hay información acerca del ambiente en que se encontró el material.

Lasionota (Lasionota) rojaslanusi **nov. sp.**

(Figuras 14–17)

urn:lsid:zoobank.org:act:B043DC09-5FE6-42BC-AAA7-FA1F29B71DEB

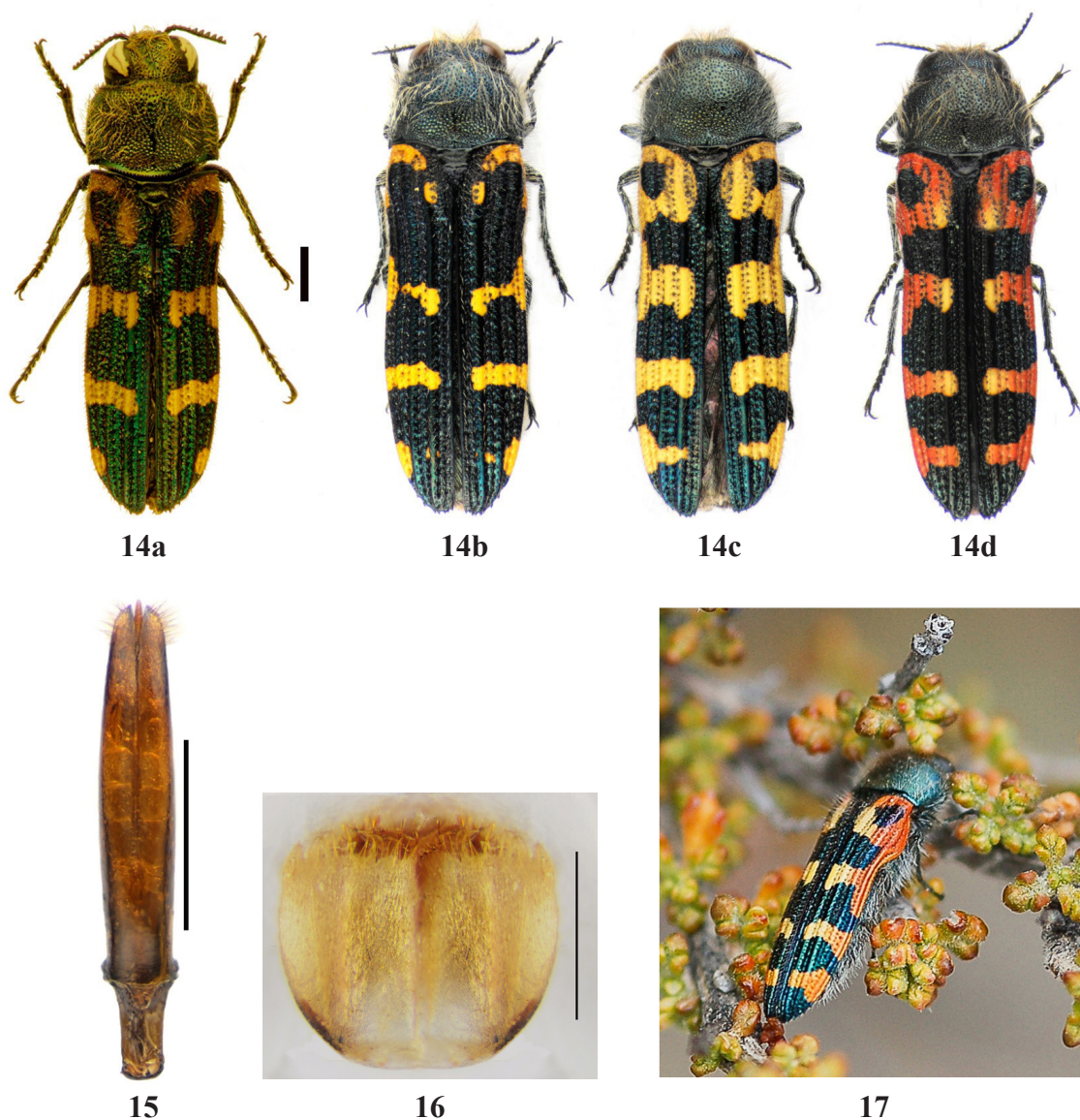
DIAGNOSIS: pronoto verde oscuro a negruzco, con depresión mediana basal, lados sub-rectos en los 2/3 posteriores; élitros frecuentemente con zonas laterales rojizas (Figuras 14a-d); genital masculino con lóbulo mediano con zona apical muy fina y puntiaguda (Figura 15).

DESCRIPCIÓN

Holotipo ♂, largo 9 mm, ancho 2,5 mm.

Cabeza: verde oscuro brillante, con profundo surco longitudinal mediano, destacando sus ojos salientes, con márgenes internos rectos y levemente divergentes hacia la zona anterior; escultura conformada por puntos fuertes y en alta densidad; pilosidad larga amarillenta, en baja densidad; antenas alcanzan el tercio anterior del pronoto, de coloración negra, brillantes, aserradas desde el antenito 6, presentando pilosidad dorado oscuro, larga y erecta.

Pronoto: verde oscuro, brillante, convexo, cerca de 1,2 veces más ancho que largo; con puntuación regular gruesa y densa; pilosidad larga, testácea, en mayor densidad hacia los lados y zona anterior; base con depresiones pequeñas sobre los ángulos pronotales y dos impresiones suaves al medio.



FIGURAS 14-17. *Lasionota (Lasionota) rojaslanusi* n. sp. 14a-d, Variaciones de diseño y colorido elitral (14a, holotipo macho); 15, Edeago en vista dorsal; 16, Ovipositor en vista dorsal; 17, Ejemplar sobre planta hospedera. Escala = 1 mm

Escutelo: negro liso y brillante, 1,5 veces más ancho que largo, impreso.

Élitros: negro brillante, con pilosidad corta y distribuida regularmente, pilosidad testácea emergiendo de las puntuaciones de las hileras, de regular tamaño y distribución; algo estrechados desde el tercio anterior; sutura negra, realzada y con puntuación, especialmente en la zona post-escutelar; costillas pares fuertemente desarrolladas, subparalelas y enteras, siendo las 2 primeras las más notorias; ornamentación de manchas amarillas, generalmente con presencia de áreas rojizas en las zonas marginales (Figuras 14a-d); presenta cuatro zonas con manchas amarillo-anaranjado, irregulares en forma y tamaño, todas comenzando en el margen lateral: la mancha basal rodea al callo humeral, es de tipo anular y a veces conforma un semicírculo; la segunda se ubica entre el tercio y la mitad del largo elitral, variable en ancho pero siempre más ancha lateralmente; la tercera se ubica al inicio del tercio posterior y es algo

perpendicular al eje del cuerpo; la cuarta es pre apical, transversa y también variable en desarrollo, siendo la más pequeña; ápice redondeado, con pequeños dientes en su borde posterior.

Faz inferior: negro brillante con visos azules, con gruesos puntos en el esterno, más finos y distanciados en el abdomen; pilosidad larga de aspecto blanquecino, más densa en el esterno y algo menos densa en la zona media de los segmentos abdominales; patas de coloración negro brillante, con larga pilosidad erecta dorado oscuro y tal como la pilosidad de las antenas.

Edeago: delgado, alargado y con parámetros estrechados levemente hacia el ápice, algo curvados oblicuamente hacia su línea media y terminados en punta aguda y presentando zona sensorial pre- distal, con pubescencia conformada por setas largas erectas hacia y dirigidas hacia afuera. Lóbulo mediano estrechado en la mitad superior para terminar en un largo estilete puntudo; lóbulo basal alargado y angosto (Figura 15).

Ovipositor: aspecto sub-cilíndrico, transverso, con margen superior levemente convexo, presenta suave escotadura mediana; superficie dorsal densamente pilosa, con setas de largo mediano, amarillentas; estilos cortos, muy esclerosados y dirigidos hacia atrás en el eje longitudinal, ubicados dorsalmente y a un cuarto de su ancho posterior (Figura 16).

DIFERENCIAS SEXUALES

♂: ojos salientes; surco mediano de la cabeza desarrollado; artículos antenales lobulados fuertemente desarrollados; último segmento abdominal visible con margen terminal levemente escotado.

♀: ojos no salientes; surco mediano de la cabeza apenas impreso al medio; artículos antenales lobulados menos desarrollados; último segmento abdominal visible de margen redondeado, sin escotadura.

MATERIAL TIPO: Argentina, Chubut, Gaiman, Bryn Gwyn Sur, 13.12.2006, leg. D. Rojas Lanús, (holotipo ♂, paratipo 1♀, IADIZA); alotipo ♀, Argentina, Chubut, Trelew, 3/5.12.2011, 43°17'50,26"S y 65°15'45,06"O, leg. D. Rojas Lanús, (MNAC); dos paratipos mismos datos del alotipo (1♀, IADIZA; 1♀, TPMC); 1 paratipo Argentina, Chubut, Trelew, estepa, 9.12.2006, leg. D. Rojas Lanús (1 ♂ IADIZA); 18 paratipos: Argentina, Río Negro, 10 km. al sur de Las Grutas, 7.12.2013, leg. V.M. Diéguez, (2 ♂, 2 ♀, IADIZA; 1 ♂, 1 ♀, MACN; 1 ♂, 1 ♀, MNAC; 1 ♂, 1 ♀, IFML; 1 ♂, 2 ♀, MLPA; 1 ♀, MNPC; 2 ♀, 1 ♂, VMDC; 1 ♀, JEBC); 12 paratipos: Argentina, Chubut, Autódromo Mar y Valle, 9.12.2013, leg. V.M. Diéguez, (1 ♂, MNPC; 5 ♂, VMDC; 6 ♂, TPMC); 6 paratipos: Argentina, Chubut, Autódromo Mar y Valle, 5/8.12.2013, leg. V.M. Diéguez, (2 ♀ VMDC; 2 ♀, TPMC; 1 ♂, 1 ♀, JEBC); 2 paratipos: Argentina, Chubut, Autódromo Mar y Valle, 5/9.12.2013, leg. V.M. Diéguez, (1 ♂, TPMR, 1 ♀, VMDC); 1 paratipo: Argentina, Chubut, Gaiman, Marzo 2014, leg. D. Rojas Lanús, (1 ♂, VMDC); 6 paratipos: Argentina, Chubut, Autódromo Mar y Valle, 43°19'33.71"S. 65°17'15.63"O, 5.12.2013, leg. D. Rojas Lanús (3 ♂, 3 ♀, DRLC).

ASPECTOS BIOLÓGICOS: esta especie ha sido recolectada sobre flores de tomillo, *Acantholippia seriphioides* (A. Gray) y en *Fabiana peckii* Niederl (Figura 17).

DISTRIBUCIÓN GEOGRÁFICA: Argentina, provincias de Chubut y Río Negro.

ETIMOLOGÍA: especie dedicada a Daniel Rojas Lanús, por su apoyo en terreno, su laboriosa recolección y parte del material estudiado.

Lasionota (Nelsonozodes) minima **nov.sp.**

(Figura 18-19)

urn:lsid:zoobank.org:act:325C33BD-9177-4EA5-9916-BB161256747F

DIAGNOSIS: especie muy pequeña, la de menor tamaño entre las del género. Difiere de sus congéneres por las tres bandas oblicuas marrón, anchas y que llegan al margen lateral las dos posteriores, cubriendo ampliamente además zonas laterales de la sutura (Figura 18).

DESCRIPCIÓN

Holotipo ♀, largo 6,5 mm, ancho 2,0 mm.

Cabeza: verde oscuro brillante con profundo surco mediano; escultura puntiforme gruesa y de distribución algo regular; contornos laterales rectos, superficie con pilosidad larga amarillenta rala; ojos no salientes, divergentes hacia adelante; antenas negras, brillantes, con escapo notoriamente grande y de forma cilíndrica; tercer antenito pequeño y esférico, antenitos aserrados a partir del 5°; ápice de antenas alcanzan hasta el cuarto anterior del largo pronotal.

Pronoto: verde oscuro brillante con la misma escultura y pilosidad que la cabeza, de irregular distribución y densidad; sub-rectangular, cerca de 1,2 veces más ancho que largo, margen anterior sinuoso; lados curvos anteriormente y sub-rectos hacia la base, con banda amarillo oscuro sobre el borde en los dos tercios anteriores; margen basal bilobulado, con una foseta pequeña a cada lado y una grande y profunda mediana.

Escutelo: negro, fuertemente impreso, cordiforme.

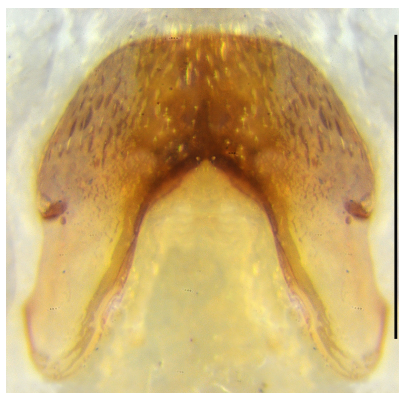
Élitros: amarillo con ornamentación de tres bandas marrón sub-opacas; todas contactadas con la sutura; la anteriores ancha y se proyecta hacia la base en su zona terminal, sin llegar al margen lateral; la segunda se proyecta en ángulo menos pronunciado hacia la base y alcanzando el margen lateral; la tercera es más ancha con borde superior curvo alcanzando al margen lateral; costillas realzadas e irregulares, debido a la fuerte escultura puntiforme que es espaciada, separadas cerca de 1,5 veces el diámetro de un punto; pilosidad amarillenta y corta, corta y regularmente distribuida, sin bien el ejemplar fue encontrado muerto; ápice redondeado con insipiente aserradura. Faz inferior: negro brillante con abundante pilosidad amarillenta; patas negro brillante y pilosidad larga del mismo color. Último segmento abdominal visible con borde apical redondeado y piloso, con setas escamiformes de color amarillo en la zona apical (Figura 19).

MATERIAL TIPO: holotipo ♀, Argentina, Prov. Chubut, Trelew, 21.12.2002, leg. Daniel Rojas Lanús (IADIZA).

ASPECTOS BIOLÓGICOS: de esta especie, sólo se conoce que el único ejemplar fue encontrado muerto en la estepa patagónica, en los alrededores de la ciudad de Trelew, bajo una planta de *Adesmia cabreræ* (Burkart 1964).



18



19

FIGURAS 18-19. *Lasionota (Nelsonozodes) minima* n.sp. 18, Holotipo en vista dorsal; 19, Último tergito abdominal visible, vista dorsal. Escala = 1 mm

DISTRIBUCIÓN GEOGRÁFICA: Argentina, Provincia de Chubut.

ETIMOLOGÍA: especie cuyo nombre se refiere a su pequeña talla respecto a la de sus congéneres.

AGRADECIMIENTOS

A Daniel Rojas Lanús, por facilitar parte del material estudiado; a Emilio y Martín Pauluka, Iván Weinert y Pablo Phillips, por su apoyo logístico; a Marcelo Guerrero por las fotografías; a Pedro Vidal por facilitar su laboratorio y equipamiento fotográfico; a Svatopluk Bílý y Mark Volkovitsh, por la información sobre el género *Bilyesta* Bellamy; a Pekka Malinen (MZH) por el envío de fotografías de *Lasionota quadrifasciata*.

LITERATURA CITADA

BELLAMY, C. L.

1998 Two new genera and species of Buprestidae from South America (Coleoptera). *Deutsche Entomologische Zeitschrift* 45(1): 3-7.

BELLAMY, C. L.

1999 Nomenclatural notes in Buprestidae (Coleoptera). *Folia Heyrovskyana* 7(1): 1-11.

BELLAMY, C. L. y T. MOORE

2006 A replacement subgenus name in *Dactylozodes* Chevrolat, 1838 (Coleoptera: Buprestidae). *The Pan-Pacific Entomologist* 82(2): 160-165.

BELLAMY, C.L. Y M. G. VOLKOVITSH

2005 Chapter 17. Buprestoidea Crowson, 1955, pp. 461-468 In: R.G. Beutel & R.A.B. Leschen (Eds.), *Handbuch der Zoologie/Handbook in Zoology, volume IV, Arthropoda, Insecta, Part 38, Coleoptera, Beetles, Volume 1: Morphology and Systematics*, 567 p. W. de Gruyter, Berlin / New York.

COBOS, A.

1958 Tercera nota sobre buprestidos (Ins. Coleoptera) neotropicales. Descripciones y rectificaciones diversas. *Acta Zoológica Lilloana* 15: 83-102.

COBOS, A.

1959 Novena nota sobre buprestidos neotropicales. Rectificaciones y descripciones diversas (Coleoptera, Buprestidae). *Archivos del Instituto de Aclimatación* 8: 29-43, 2 láms.

COBOS, A.

1973 Revisión del género *Tylauchenia* Burm., y afines (Coleoptera, Buprestidae). *Archivos del Instituto de Aclimatación* 18: 147-173.

ESCHSCHOLTZ, J. F.

1829 *Zoologischer Atlas, enthaltend Abbildungen und Beschreibungen neuer Theirarten, während des Flottcapitains von Kotzebue sweiter Reise um die Welt, auf der Russisch-Kaiserlichen Kriegsschlupp Predpriaetië in den Jahren 1823-1826, Erstes Heft*, 17 p. G. Reimer, Berlin.

GARDNER, J. A.

1989 Revision of the genera of the tribe Stigmoderini (Coleoptera: Buprestidae) with a discussion of phylogenetic relationships. *Invertebrate Taxonomy* 3: 291-361.

GISTEL, J. N. F. X.

1834 *Die Insecten-Doubletten aus der Sammlung des Herrn. Grafen Rudolph von Jenison Walworth zu Regensburg, welche sowohl im Kauf als im Tausche abgegeben worden*, I. Käfer, 36 pp. George Jaquet, München.

KERREMANS, C.

1893 *Essai de groupement des buprestides*. *Annales de la Société entomologique de Belgique* 37: 94-122.

KERREMANS, C.

1903 *Coleoptera, Fam. Buprestidae*. In: Wytman p. (ed.): *Genera Insectorum*. Fasc. 12b, p. 49-112; Fasc. 12c, p. 113-240; 12d, p. 241-338. Verteneuil & Desmet, Bruxelles.

LACORDAIRE, J. T.

1857 *Histoire naturelle des insectes. Genera des coléoptères ou exposé méthodique et critique de tous les genres proposés jusqu'ici dans cet ordre d'insectes*. Volume 4, 579 p. Librairie encyclopédique de Roret, Paris

LAPORTE, F. Y H. L. GORY

1835 *Histoire naturelle et iconographie des insectes coléoptères. Monographie des buprestides*. Volumen 1, libraisons 1-7. P. Duménil, Paris.

- MANNERHEIM, C.
1837 Enumération des buprestides et description de quelques nouvelles espèces de cette tribu de la famille des Sternoxes, de la collection de M. Le Comte Mannerheim. Bulletin de la Société Impériale des Naturalistes de Moscou 10(8): 3-126.
- MOORE, T.
1997 Revisión del género *Dactylozodes* Chevrolat 1838 (Coleoptera: Buprestidae). Gayana, Zoología 61(1): 57-86.
- MOORE, T.
2000 Especie nueva, rectificaciones y nuevos estatus de especies del género *Dactylozodes* Chevrolat 1838. (Coleoptera: Buprestidae). Revista Chilena de Entomología 27: 35-39.
- MOORE, T. y T. LANDER
2004 Género y especie nueva de la tribu Stigmoderinae (Buprestidae: Coleoptera) en América. Revista Chilena de Entomología 30(1): 17-19.
- MOORE, T. y V. M. DIÉGUEZ
2010 Aporte al conocimiento del género *Dactylozodes* de Sudamérica (Coleoptera: Buprestidae) Revista Peruana de Entomología 46(1-7): 1356-1361.
- TAPPARI, O. F. Y C. C. GONZÁLEZ
2009 Guía escolar para la identificación de animales y plantas comunes del noreste del Chubut. Fondo para las Américas-Asociación Ecológica de la Patagonia, Trelew. 168 p.
- THÉRY, A.
1927 Description d'un genre nouveau de Buprestides (Col.) Bulletin de la Société Entomologique de France (8): 131-133.
- THÉRY, A.
1935 Quelques buprestides nouveaux du Brésil (Deuxième note). Description de deux genres et d'un sous-genre nouveau. Revista de Entomología 5(3): 294-300.
- TOYAMA, M.
1987 The systematic positions of some buprestid genera (Coleoptera, Buprestidae). Elytra, Tokyo 15(1-2): 1-11.