

CONTRIBUCION AL CONOCIMIENTO
DE LA FAMILIA PHORIDAE EN CHILE

POR

Cárlos Silva Figueroa

Jefe de la Seccion Entomológica del Museo Nacional

Colectando pequeños insectos de diferentes familias i órdenes, no sólo para incrementar las colecciones del Museo en especies pequeñas, sino para estudiar las nuevas o enviarlas a especialistas, encontramos siempre representantes de esta familia de dípteros, tan fáciles de distinguir por la curiosa nerviacion de sus alas. La insistencia en presentarse a nuestra vista nos hizo prestarles atencion, tanto mas cuanto que hasta el presente nadie ha descrito una sola especie chilena ni dado a conocer las que siendo de otros paises, se hallan en Chile.

Nos formamos el propósito de escribir algunas observaciones sobre este grupo tan interesante i olvidado por nuestros entomólogos, i consecuentes con este fin, fuimos juntando separadamente los ejemplares i tomando nota sobre cada nueva especie o individuo que caia en nuestro poder.

Una cosa nos detenia en nuestra labor, i era que deseábamos consultar mayor literatura sobre la materia. Revisando diversas obras jenerales, tales como las de Meigen, Macquart, etc., a mas de lo que dice Mr. Charles T. Brues en el *Genera Insectorum*, encontramos varios trabajos de importancia i descripciones de nuevas especies, a contar de 1900 adelante, en *Annales Musei Nationalis Hungarici*, *Bol. Mus. de Torino*, *Trans.*

Amer. Ent. Soc., Bull. of the Brooklin Ent. Society, cuyas tiradas aparte debo a la atencion del Prof. Porter, en *Psyche*, en *Stettiner Entomologische Zeitung*, en que el doctor Günther Enderlein crea nuevos jéneros i especies para el Brasil, etc., etc. Pero principalmente vino a darme una completa informacion sobre la familia, el señor J. R. Malloch, en su espléndido trabajo publicado en 1912 en *Proceedings of the United States National Museum*, titulado «The Insects of the Diptereous family Phoridae in the United States National Museum», en que ademas de dar los caractéres de la familia, da una tabla explicativa para los jéneros i otra para las especies de cada jénero, añadiendo todavía las costumbres i distribucion jeográfica observadas hasta el presente para las distintas especies americanas. Esta familia de dípteros ha adquirido mas importancia i ha sido mejor estudiada sólo en estos últimos años, pues Mr. Charles T. Brues en su monografía de la familia escrita en el *Genera Insectorum* en 1906, dice al comenzar, que hasta esa fecha, el conocimiento sobre ella era mui pobre, siendo bien conocidas las especies europeas i norteamericanas, mas no así las de otras rejiones de la tierra, en las que, sin embargo, se conocen bien otras familias de dípteros.

Es sin duda por esta causa que esta familia no está tratada en la clásica obra de Gay, i creemos de interes para nuestros profesores i aficionados, dar aqui sus caractéres principales, que son los siguientes:

Fam. PHORIDAE

Especies pequeñas, de color negro, pardo o amarillento, con el tórax combado, por lo que presentan un aspecto jiboso. Cabeza pequeña i hemisférica, frente ancha, llevando tres o cuatro filas trasversales de cerdas; abertura bucal grande; palpos bien desarrollados i provistos de fuertes cerdas. Ojos de regular tamaño; ocelos siempre presentes en las formas aladas; antenas triarticuladas, con el primer artejo mui pequeño, el segundo casi invisible por estar cubierto por el tercero, que es el mas desarrollado, de forma esferoidal o cónica, i provisto de una arista, a veces ligeramente pilosa. Patas bien desarrolladas con las caderas robustas, siendo las anteriores mas largas; fémures gruesos, sobre todo los del par posterior. Alas casi siempre alargadas, con una nerviacion particular, distinta a los demas dípteros, por estar provistas de dos fuertes venas cerca del borde costal, que alcanzan aproximadamente hasta la mitad de la costa, i de tres a cinco muchas ménos marcadas que atraviesan el disco. A veces las

alas son pequeñas o del todo ausentes en las hembras. Abdómen delgado i angosto en los machos, ovalado en las hembras.

Se les encuentra durante todo el año, principalmente en el verano, en las quintas i a inmediaciones de las casas, siendo mui fácil pillarlas cuando se detienen tras los vidrios de las ventanas.

Sus larvas viven sobre materia orgánica en descomposicion, cadáveres de todas clases; sobre bulbos de plantas, hojas, etc., i aun hai algunos que son parásitos sobre otros insectos. La biología completa de muchas especies no se conoce bien todavia.

Los principales caracteres jenéricos residen en la presencia o ausencia de espinas en las tibias, en el número i disposicion de las cerdas frontales i en la venacion de las alas. Tambien se toma en cuenta para ciertos jéneros la lonjitud del ovopositor en las hembras i si son o no ápteras.

*
* *

Antes de entrar a caracterizar los jéneros que de esta familia se han encontrado en Chile, así como las especies respectivas, creemos asegurar mejor la comprension de los caracteres jenéricos i específicos, explicando desde luego la terminología adoptada en este estudio, que no es otra que la que Mr. Malloch da en su interesante monografía ya citada.

I. *Costa*.—Es el borde anterior del ala, mas o ménos combado i quitinoso, que alcanza de uno a dos tercios del largo total, provisto de pelos o cerdas tiesas

II. *Divisiones de la costa* (Fig. 1).— Se entiende por *primera division* el espacio entre la vena cruzada humeral hasta la union de la primera vena con la costa. La *segunda division* comprende el espacio entre la primera i segunda vena, i la *tercera division*, el espacio entre la segunda i tercera vena. Algunos autores consideran a la segunda vena como una ramificacion de la tercera, a la que llaman entónces *horquilla* o *tenedor*.

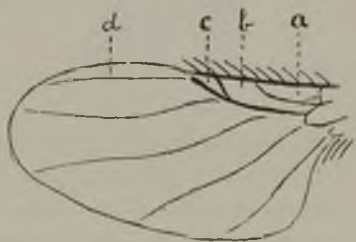


FIG. 1.—Divisiones de la costa: a, *primera division*; b, *segunda division*; c, *tercera division*; d, *vena mediana*.

III. *Cerdas frontales* (Fig. 2).—Los representantes de esta familia llevan en la frente varias cerdas, que se pueden ordenar en cuatro filas. La *primera fila* consiste en dos o cuatro cerdas situadas hácia el centro de la

frente, directamente encima de las antenas. Cuando se hallan en número de cuatro no están dispuestas en la misma línea, pues dos están arriba i las otras dos mas abajo. Se les llama tambien cerdas *post-antenas*, diciéndose que son *reclinadas* si están dirigidas hácia atras, sobre la frente; *proclinadas* si se inclinan sobre las antenas i *erectas* si se proyectan hácia el frente.

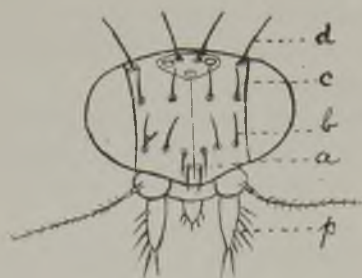


FIG. 2.—Distribucion de las cerdas frontales. a, primera fila; b, segunda fila; c, tercera fila; d, cuarta fila; p, palpos.

La segunda fila consiste en cuatro cerdas situadas un poco mas arriba que las post antenas; la tercera fila consta de cuatro cerdas colocadas por debajo del triángulo ocelar i la cuarta fila lleva tambien cuatro cerdas situadas, dos dentro del triángulo ocelar i una a cada lado cerca del márgen de los ojos.

IV. *Sutura frontal*.—Es un pequeño surco, a veces bien marcado, que dimidia verticalmente la frente en algunos jéneros.

Gen. APHIOCHAETA Brues

Este jénero abarca el mayor número de especies de todos los Phoridae i fué creado por Mr. Ch. T. Brues el año 1904 en *Trans. Ent. Soc.*, vol. 29, páj. 337, con los siguientes caractéres:

Cabeza algo pequeña, frente casi cuadrada, con cuatro filas de cerdas; la primera consiste en dos o cuatro cerdas proclinadas i las tres restantes de cuatro cerdas cada una, faltando a veces al par mediano de la segunda fila. Ojos de regular tamaño, sutura frontal jeneralmente marcada, antenas ovaladas; palpos provistos de fuertes cerdas. Proboscis pequeña, a veces alargada i quitinosa. Tórax con un simple par de cerdas dorso-centrales. Abdómen ovalado, o largo i cónico en las hembras, mucho mas delgado en los machos, con el hypopygium proyectado. Ovipositor retráctil i carnoso. Patas sin espinas, principalmente en las tibias, aunque las cuatro posteriores son a veces finamente cerdasas i provistas de espuelas. Alas amplias, con la tercera vena ahorquillada en el extremo i con vena mediana.

El primer representante de este jénero que cayó en nuestro poder fué la *A. rufipes* Meigen, especie casi cosmopolita i mui frecuente en Santiago,

pudiéndose juntar un buen número de machos i de hembras en poco tiempo. Esta especie se encuentra tambien en La Serena.

Como esta especie es comunísima, por lo ménos en la provincia de Santiago, damos aquí un dibujo del ♂, que puede servir de comparacion a los aficionados, i la siguiente descripcion que traduzco de Mr. Malloch:

Aphiochaeta rufipes Meigen

Negra o parda; frente opaca, cerca de dos veces mas ancha que larga; cerdas post-antenas mui fuertes, el par inferior tan largo como el superior i situado cerca de éste; palpos amarillentos, normales; tórax negro o pardo, poco brillante; abdómen negro, en el ♂ angosto i provisto de mui largos pelos, parecidos a escamas, en los costados i rejion posterior de los segmentos. Hypopygium corto, protuberancia anal poco visible. El abdómen de la ♀ de forma normal i escasamente piloso; patas amarillentas o parduscas, con los fémures posteriores oscuros i las tibias posteriores con numerosos i débiles pelos estrechamente dispuestos en la superficie postero-dorsal. Alas amarillentas, con la costa alcanzando a la mitad del largo; *primera division* dos veces mas larga que la *segunda*, en los ♂♂, apenas así en las ♀♀; horquilla de la tercera vena aguzada en las ♀♀, ménos en los ♂♂; cuarta vena encorvada en la base, aunque no mui distintamente; la franja de cerdas de la costa largas i fuertes; balancines amarillentos. Lonj., 2.5-3 mm.



FIG. 3.—*Aphiochaeta rufipes* Meigen ♂

Aphiochaeta longispina, n. sp.

A. fronte latiore quam longa, castanea: antennis ferrugineis, seta longa nigraque ornatis. Palpis lutescentibus. Thorace piloso, fuliginoso, pleuris

clavioribus. Halteribus castaneis. Alis leviter fumosis; costa tertium longitudinis superante, setis brevibus dense exornata; prima costae parte bis longiore quam sequens, tertia tertium median aequante. Alis inter primam atque venam secundam discoidealem acuminatis. Pedibus ferrugineis; schedulis tibiaram mediarum aequae longis ac articulus tarsi primus. Long. corp, 1,7 mm.

Frente un poco mas ancha que larga, de color castaño, con fuertes cerdas negras dispuestas normalmente; antenas ferrujíneas i esféricas con arista larga i negra. Palpos amarillentos i cerdosos. Tórax bastante piloso i combado, de color sepia oscuro, con dos fuertes cerdas escutelares negras. Pleuras de un sepia mas claro. Balancines castaños. Alas ligeramente ahumadas con la costa alcanzando poco mas de un tercio del largo del ala; primera division dos veces mas grande que la segunda, i la tercera mas o ménos un tercio de la segunda. El disco presenta un notable aguzamiento entre la primera i la segunda vena discales; cuarta vena discal poco marcada. Patas ferrujíneas, normales, sólo que las espuelas de las tibias medias casi tan largas como el primer artejo tarsal. Abdómen

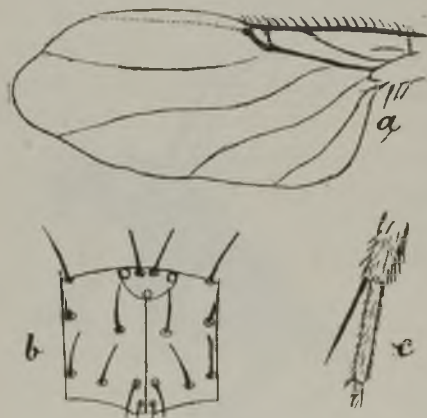


FIG. 4.—*Aphiochaeta longispina*, n. sp.
a, ala; b, frente. c, pata mediana

ovalado, de color castaño, con algunos pelos en el borde posterior de los segmentos finales; protuberancia anal, pequeña, ferrujínea i peluda.

Tipo: en la coleccion del Museo Nacional, seis ejemplares cazados en Mayo i Junio en la Quinta Normal de Santiago.

Aphiochaeta pilifrons, n. sp.

A. frons aequae longa ac lata, nigra atque pilosa. Antennis plus minusve sphaericis, obscure castaneis, seta nigra pubescenteque. Palpis ferrugineis. Thorace nigro atque piloso. Halteribus pleurisique obscure castaneis. Alis fumosis. Divisione prima bis longitudinem secundae superante et haec duplum tertiae. Pedibus obscure castaneis fere nigris; coxis parvis primi

valde pilosis; tibiis medianis cum seriebus setularum latere dorsali antico ornatis et etiam in articulo primo tarsali. Femoribus posticis praesertim robustis, tibiisque etiam cum seriebus setularum breviarum in latere dorsali. Abdomine nigro. Long. corp. 1,5 mm.

Frente tan larga como ancha, negra i abundantemente pilosa. El primer par de cerdas post-antenas mas delgadas i largas que el segundo par, cerdas de la cuarta fila bastante fuertes. Antenas con el tercer artejo

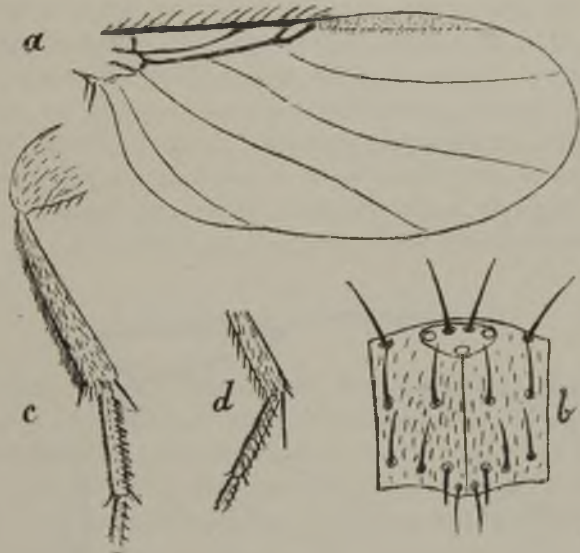


FIG. 5.—*Aphiochaeta pilifrons*, n. sp.
a, ala; b, frente; c, pata posterior; d, pata mediana

esférico i de color castaño oscuro con arista negra i pubescente. Palpos ferrujineos i fuertemente cerdosos. Tórax negro i piloso, con dos cerdas en cada lado del borde lateral i dos cerdas escutelares igualmente robustas. Balancines i pleuras de color castaño oscuro. Alas ahumadas en toda su estension i mas pronunciadamente en el borde costal; *primera division* dos veces mas larga que la *segunda* i ésta doble que la *tercera*. Patas de color castaño oscuro, casi negras, cubiertas de abundantes pelos negros, sobre todo las caderas del primer par; el primer artejo tarsal de las patas medianas armado de unas filas de cerditas así como el borde dorsal anterior de las tibiis; en las patas posteriores, el muslo es notablemente ensanchado i las tibiis presentan en el mismo borde dorsal anterior i en toda su esten-

sion, una fila apretada de negras cerdas cortas. Abdomen negro, aguzado en el extremo, con algunos escasos pelos repartidos en los segmentos terminales.

Tipo: en la coleccion del Museo Nacional. Un ejemplar cazado en Santiago (Quinta Normal).

Aphiochaeta chilensis, n. sp.

A. fronte latiore quam longa, castaneo-grisea, reflexa; antennis fuscis scutulaque nigra, pubescente. Palpis ferrugineis. Thorace nigro, opaco, pilositate castanea. Halteribus pallide melleis. Pleuris obscure castaneis, fere nigris. Alis hyalinis; prima divisione quaterne longiori ac secunda et ea tertiae aequalis, vena mediana vix notata. Pedibus castaneis, tibiis posticis setarum serie in latere dorsali antico et articulo tarsali primo quatuordecim setularum nigrarum seriebus diminutis inclinatisque armato. Abdomine supra atro-purpureo, infra nigro. Long. corp. 1,8 mm.

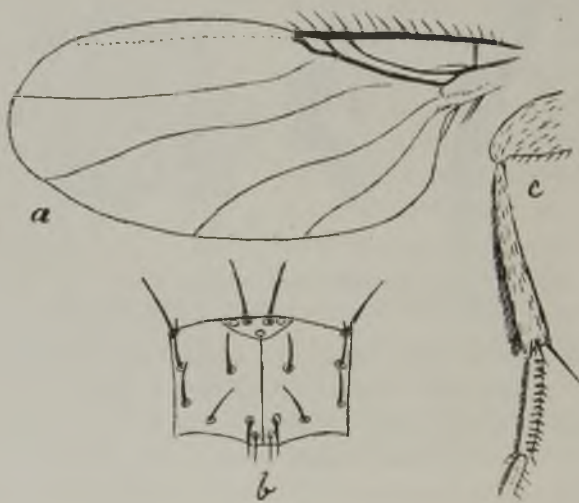


FIG. 6.—*Aphiochaeta chilensis*, n. sp.
a, ala; b, frente; c, pata posterior

Cabeza negra, frente mas ancha que larga, de color castaño grisáceo i provistas de cortos pelos negros. Cerdas dispuestas como de ordinario; el segundo par de las post antenales mas robusto que el primer par, i las

cerdas de la cuarta fila casi el doble mas grandes i vigorosas que las demas. Triángulo ocelar pequeño; sutura frontal bien marcada. Antenas pardas, con el tercer artejo esférico i la arista negra i algo pubescente. Palpos de un ferrujíneo oscuro. Tórax de color negro opaco cubierto de pelos castaños, escutelo con dos cerdas negras. Balancines de color ambarino pálido, casi blancos. Pleuras castaño oscuras. Alas hialinas, con las venas de la costa algo amarillentas; *primera division* cuatro veces mas larga que la *segunda* i ésta igual a la *tercera*; vena mediana apénas marcada. Patas castañas, normales, con las tibias posteriores provistas de una apretada fila de cerdas cortas en el borde dorsal anterior, i el primer artejo tarsal presenta alrededor de 14 filas diminutas e inclinadas de cerdas negras. Abdomen ovalado, de color atro purpúreo en su lado dorsal i negro en el lado ventral, glabro en toda su estension, excepto en los dos últimos segmentus que presentan unos pocos pelos negros.

Tipo: en la coleccion del Museo Nacional. Cuatro ejemplares provenientes Apoquindo (Prov. de Santiago).

Aphiochaeta similis, n. sp.

A. fronte latiore quam longa, pallide castanea; antennis obscure fuscis, seta longa, nigra et pubescente. Palpis ferrugineis. Thorace castaneo, pilis testaceis oblecto. Pleuris castaneis maculis obscuris fusco atro maculatis. Halteribus castaneis. Alis leviter fumosis, cum tredecim ad quatuordecim setulis longis in costa; divisione prima paulo majori quam secunda et tertia tertium secundae. Pedibus castaneis, tibiis medianis posticisque setarum serie brevium in latere dorsali antico instructis; schedulis medianis tibiarum in longitudine bis tertium articuli primi tarsalis. Long. corp. 1,8 mm.

Frente mas ancha que larga, de color castaño mas claro que el pronoto, provista de las cerdas reglamentarias, distinguiéndose las cuatro antenas por tener cierta coloracion ferrujínea, sobre todo el primer par, que es ademas, mas corto que el segundo; las de las tres filas restantes son negras i mas gruesas, siendo las de la cuarta fila las mas vigorosas. Triángulo ocelar i sutura frontal bien marcados. Antenas de color pardo oscuro, con la arista negra, pubescente i alargada. Palpos ferrujíneos. Tórax castaño, cubiertos de pelos testáceos. Pleuras castañas, manchadas de pardo mui oscuro. Balancines castaños. Alas lijaramente aluminadas, con una fila de 13 a 14 cerdas largas en la costa; *primera division* sólo un poco mayor

que la *segunda* i la *tercera* un tercio de la *segunda*. Patas de color castaño; las tibias medias i posteriores armadas de una fila de cerditas cortas en el

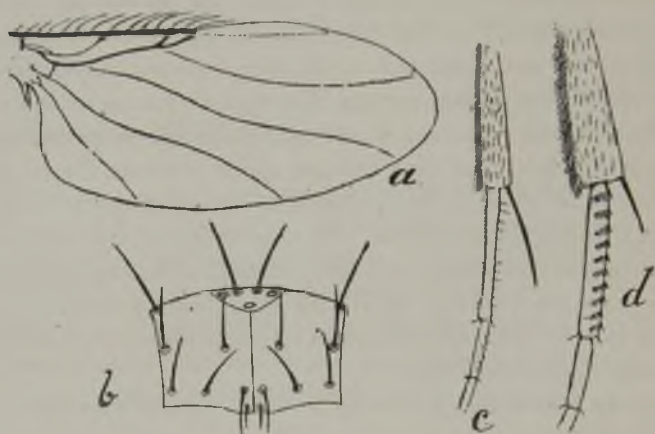


FIG. 7.—*Aphiochaeta similis*, n. sp.
a, ala; b, frente; c, pata mediana; d, pata posterior

borde dorsal; las espuelas tibiales medias, gruesas i de una longitud igual a los dos tercios del largo del primer artejo tarsal; i el primero de las patas posteriores provisto de diez hileras de cerditas cortas. Abdómen de color castaño por encima i ferrujineo-acarminado por el lado ventral, con filas trasversales de pelos en los últimos tres segmentos.

Tipo: en la coleccion del Museo Nacional, dos ejemplares tomados en Santiago.

Esta especie guarda cierta relacion con la *A. longaespina* por la longitud de las espuelas tibiales de las patas medias, pero se distingue a primera vista por la anchura de la frente i diversa coloracion de las antenas, palpos, abdomen, etc. i sobre todo por la notable longitud de las cerdas de la costa en las alas, que ademas no presentan el característico aguzamiento indicado para *A. longaespina*. La proporcion entre la *primera* i *segunda division* de la costa es en *A. similis* casi igual, mientras que en *A. longaespina* la *primera division* es doble de la *segunda*.

Gen. APOCEPHALUS Coquillet.

Trans. Ent. Soc. Wash. Vol. 4, páj. 501 (1901)

Cabeza hemisférica, ojos grandes. Frente ancha, con todas las cerdas reclinadas, dispuestas en cuatro filas. Ocelos grandes, sutura frontal visi-

ble. Antenas grandes, con el tercer artejo ovalado o cónico i provisto de una arista apical. Proboscis pequeña, palpos provistos de pocas i débiles cerdas. Tórax fuertemente arqueado por encima. Abdomen de la hembra mui robusto i corto, el ovopositor fuerte i espesamente quitinizado, negro, mas o ménos en forma de pala i obtuso en el extremo. Alas grandes, la tercera vena ahorquillada en el extremo, cuatro venas débiles en el disco. Patas mas bien largas i delgadas, sin cerdas, excepto las espuelas tibiales de las patas posteriores.

Apocephalus flaviventris, n. sp.

A. fronte castanea, duobus setis frontalibus in serie secunda prope marginem ocularem situs. Antennis luteo-rufescentibus, seta fusca, longa et pubescente. Palpis lutescentibus. Thorace castaneo, piloso. Meso et metapleu-

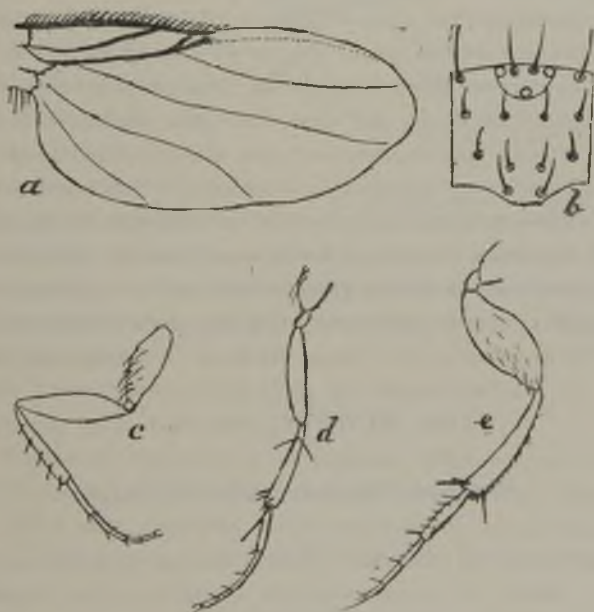


FIG. 8.—*Apocephalus flaviventris*, n. sp.
a, ala; b, frente; c, d i e, patas anterior, mediana i posterior

ris flavis. Halteribus lutescentibus. Alis hyalinis, prima divisione vices quatuor longiori quam secunda, tertia tertium secundae aequante. Pedibus lutescentibus, tarsisque ferrugineis. Primi paris tibiis, serie quinque spina-

rum armatis; tibiis medianis spinis duabus in termino basali quatuorque in apicali; posticis in spinis duabus terminatis. Abdomine supra castaneo, infra flavo. Long. corp. 2,5 mm.

Frente de color castaño oscuro, con el segundo par de cerdas frontales directamente encima del primero; en la tercera fila sólo hai dos cerdas colocadas hácia el márgen ocular; tercera i cuarta fila de cuatro cerdas cada una. Antenas amarillo rojizas, con el tercer artejo globoso i la arista parda, larga i lijeramente peluda. Palpos de un amarillo claro con fuertes cerdas negras. Pronoto de color castaño claro i piloso, escutelo castaño con dos cerdas negras. Meso i metapleuras amarillas, balancines amarillentos. Alas hialinas; la costa, que alcanza hasta la mitad del largo, está provista de numerosas i pequeñas cerdas; *primera division* casi cuatro veces mas larga que la *segunda*, la *tercera* igual a un tercio de la *segunda*. Patas amarillentas con los tarsos ferrujineos; las tibiais del primer par con una hilera de cinco espinas en el lado interno, las tibiais medias con dos espinas en su extremo basal i cuatro en el apical, una de ellas casi tan larga como el primer artejo del tarso; las tibiais posteriores terminan en tres fuertes espinas; muslos posteriores fuertemente engrosados i pilosos; cada artejo tarsal con una espina en el extremo, a escepción del primero i segundo artejos de los tarsos posteriores que llevan otras espinas mas en su lonjitud. Abdómen de seis segmentos, siendo por el lado dorsal de color castaño, con escepcion del segmento basal que es algo amarillento en su primera parte, i por el lado ventral se presenta de un amarillo claro.

Tipo: En la coleccion del Museo Nacional. Un ejemplar (Santiago).

Gen. METOPINA Macquart.

Hist. Nat. Dipt., vol. 2, páj. 666 (1845)

Especies pequeñas i delicadas. Frente con no mas de dos filas trasversales de 4 cerdas, en la parte superior i cuatro cerdas proclinadas en el márgen antenal. Tórax pequeño, las cerdas dorso-centrales a veces faltan. Antenas esféricas, colocadas en hondas cavidades. Ojos pequeños i peludos. Ocelos grandes. Palpos cerdosos en el extremo. Abdómen normal en ámbos sexos. Patas débiles, sin cerdas o pelos fuertes. Espuelas tibiales mui débiles o ausentes. Tercera vena de las alas no ahorquillada.

Metopina Porteri, n. sp.

M. fronte bis longiori quam lata, fuliginea; Ocelis nigris; antennis ferrugineis. Palpis angustis lutescentibus. Thorace piloso, badio. Halteribus castaneo-rufis. Alis leviter fumosis basi obscurioribus. Divisione prima paululum magiore quam secunda. Pedibus ferrugineis. Long. corp. 0,9 mm.

Frente dos veces mas larga que ancha, de color sepia claro, con las cerdas proclinadas débiles, mas pequeñas que las de la cuarta fila. Ocelos negros i brillantes. Antenas ferrugíneas con la arista débilmente pubescente; palpos amarillentos i angostos, con cuatro cerdas terminales. Tórax piloso, de color castaño-ferrugíneo, escutelo con dos cerdas. Balancines pardo-rojizos. Alas lijeramente ahumadas, con la base un poco mas oscura i con mui débiles cerditas en la costa; *primera division* mas oscura i un poco mayor que la *segunda*. Patas ferrugíneas, con el primer artejo tarsal de las posteriores armado de cinco hileras trasversales i paralelas de cerditas diminutas. Abdómen ovalado i de color sepia.

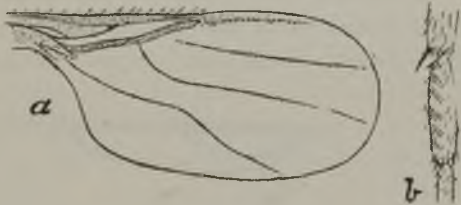


FIG. 9.—*Metopina Porteri*, n. sp.
a, ala; b, pata posterior

Tipo: 1 ejemplar en la coleccion del Museo Nacional, C. E. Porter, leg., Santiago, 1912.

Por tratarse de una especie tan pequeña i frájlil no pudimos observar bien la distribucion de las cerdas frontales, que sufrieron algun deterioro durante el montaje, i por esta razon no damos el dibujo respectivo. Sin embargo, la especie puede reconocerse fácilmente por los otros caractéres apuntados.

Gen. PULICIPHORA Dahl

Zool. Anz. Vol 20, p. 410 (1897)

Especies mas bien pequeñas. Cabeza chica, frente ancha con dos a tres filas de cerdas, con las cerdas post-antenuales proclinadas. Tercer artejo antenal casi esférico. Palpos cerdosos. Patas débiles, con las tibias des-

nudas i sólo con espuelas mui chicas. Tercera vena de las alas, simples no ahorquillada; vena mediana distinta i cuatro venas en el disco; la franja de la costa constituida por pelos finos, no llevando cerdas en el ángulo anal. Las hembras carecen de alas i de balancines, ojos reducidos, pero con los ocelos presentes. Tienen el tórax pequeño, dos a tres veces mas ancho que largo; el abdomen es elíptico, con los cuatro primeros segmentos fuertemente quitinizados i cubren la mayor parte del dorso del abdomen. Las patas son mas fuertes que en los machos.

Puliciphora rufipes, n. sp.

♂ *P. fronte lata, pallide castanea et aliquantulum pilosa; setis duabus in serie secunda, inter suturam frontalem et marginem ocularem equidistantibus. Antennis ferrugineis. Palpis lutescentibus, fere longitudine capituli*

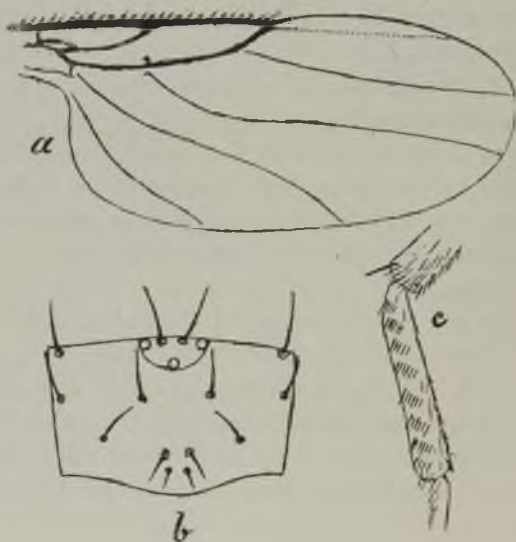


FIG. 10.—*Puliciphora rufipes*, n. sp.

a, ala; b, frente; c, pata posterior

aequantibus. Thorace piloso, pallide castaneo. Halteribus castaneis. Meso et metapleura colore melleo. Alis luteo-fulvescentibus; prima divisionem secundam in longitudine fere aequante. Pedibus rufo-ferrugineis, fragilibus; articulo tarsali primo pedum posteriorum externe setulis octo seriatis armato.

Abdomine supra castaneo, infra luteo; hypopygio lutescente, magnitudine mediocri. Long. corp. 1.5 mm.

Pardo ferrujínea; frente mas ancha que larga, de color castaño claro i algo pilosa, teniendo ademas cuatro cerdas post antenales i proclinadas, dos cerdas en la tercera fila, equidistantes entre la sutura frontal i el márgen ocular i cuatro cerdas mas en cada una de las dos últimas filas superiores. Antenas ferrujíneas, con el tercer artejo redondeado i provisto de una arista dorsal pubescente. Palpos amarillentos, cerdosos i casi tan largos como la cabeza. Pronoto de color castaño claro, bastante piloso; escutelo con dos cerdas mas o ménos robustas. Balancines de color castaño. Meso i metapleuras, así como toda la rejion inferior del tórax, de color ambarino. Alas ahumadas de pardo-amarillento; la costa alcanza hasta la mitad del largo, provista de cerdas mui finas; la *primera division* casi tan larga como la *segunda*. Patas de color rojizo-ferrujíneo claro, débiles, con las espuelas de las tibias medias i posteriores bastante pequeñas. El primer artejo tarsal de las patas posteriores está armado en su lado exterior de ocho filas, paralelas e inclinadas, de diminutas cerdas. Abdómen de color castaño por su lado dorsal i de un amarillo claro por su cara ventral. Hypopygium amarillento i de regular tamaño.

Tipo: en la coleccion del Museo Nacional. Cuatro ejemplares cazados en Santiago (Quinta Normal).

JOHOWIA Silva n. gen. (1)

Fronte lata, setis plus duodenis post antenalibus antiversis in cumulos quatuor dispositis; setis frontalibus serierum secundae, tertiae, quartaetae normalibus, quatuor in utraque.

Frente ancha, con mas de doce cerdas post-antenales proclinadas i dispuestas en cuatro grupos. Las cerdas frontales de la segunda, tercera i cuarta fila, normales i en número de cuatro en cada una.

Este jénero es dedicado a nuestro distinguido Profesor de Ciencias Biológicas en el Instituto Pedagógico de Chile, el Dr. don Federico Johow.

(1) Debo agradecer aquí la fina atencion del señor J. R. MALLOCH, a quien consulté sobre la creacion de este jénero.

Johowia chilensis, n. sp.

♂ *J. capite nigro, triangulo ocelari ocelisque magnis; setis frontalibus nigris, post-antennalibus in cumulis tribus quartisque dispositis; palpis ferrugineis. Pronoto nigro, pellucido. Alis hyalinis, divisione tertia minuscula, anguste, leviterque aperta; prima divisio ter longiora quam secunda, tertiaque tertium secundae. Femoribus secundi pedum parvis laeviusculis, posteriorum valde crassis; tibiis posticis latere dorsali seriem duodecim setarum ferentibus, apice magnitudine auctibus. Long. corp., 2 mm.*

Cabeza negra i ensanchada lateralmente, frente tan ancha como larga i de color castaño oscuro; triángulo ocelar amplio, con los ocelos grandes.

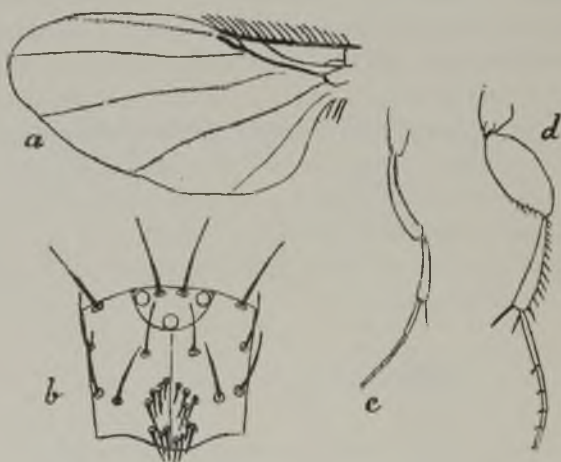


FIG. 11.—*Johowia chilensis*, n. sp.
a, ala; b, frente; c, d, patas mediana i posterior

Sutura frontal bien marcada. Las tres filas superiores de cerdas frontales, fuertes i negras, cuatro grupos de cerdas post-antenas i proclinas formados de tres i cuatro cerdas cada uno. Antenas de color pardo oscuro, con el tercer artejo esférico i provisto de una arista negra. Palpos ferrugineos. Pronoto de un negro brillante; dos fuertes cerdas negras en el escutelo. Alas hialinas, con la *tercera division* mui estrecha i lijeramente abierta, pues la tercera vena casi no toca la costa; *primera division* cerca de tres veces mas larga que la *segunda* i la *tercera* alrededor de un tercio de la *segunda*. Patas negras, caderas del primer par provistas de fuertes cerdas;

muslos medianos mui delgados i encorvados, en tanto que los posteriores son gruesos i abultados; tibias medianas con una espuela en el extremo, las posteriores con doce cerdas en el lado dorsal, que van siendo mayores hácia el ápice, i con dos espuelas terminales. Balancines ferrujíneos. Abdómen de color castaño oscuro, provisto de pelos de regular tamaño, sobre todo en los segmentos terminales.

Tipo: en la Coleccion del Museo Nacional. Un ejemplar cazado en Santiago.

