

✓
DESCRIPTION D'UN NOUVEAU CURCULIONIDE

DU CHILI

PAR

✓
JEAN BRÈTHES

Entomologiste au Musée National (B. Aires)

Pentarthrum Porteri, BRÈTHES, n. sp.

Nigro-piceum, nitidum, antennis pedibusque ferrugineis, clava antennarum vix testacea. Long.: 3 mm.

La tête est conique, presque sans ponctuation qui s'augmente peu à peu jusqu'au rostre qui est légèrement plus long qu'elle, légèrement arqué, assez finement et presque densément ponctué, une légère impression transversale presque à l'extrémité, les scrobes s'infléchissant sous les yeux: les yeux légèrement saillants; les antennes ont le scape qui atteint à peine le milieu des yeux, son extrémité en massue, le funicule de 5 articles, le premier article légèrement plus long que les autres qui sont presque transversaux, la massue plus large que le funicule, ovoïde; le prothorax est à peu près cylindrique en sa moitié postérieure et conique à l'antérieure, lisse, avec une ponctuation bien plus grosse que celle du rostre, les interstices microscopiquement chagrinés; l'écusson est peu visible; les élytres sont de la largeur du thorax, leurs bords parallèles et s'amincissant graduellement en leur tiers postérieur, striés-ponctués, les points étant moins nombreux sur les 6^e et 7^e stries que sur les autres; le prosternum a une ponctuation à peu près égale que le pronotum, mais le reste du dessous du corps a une grosse ponctuation avec intervalles lisses; le métasternum est sillonné longitudinalement et le premier segment ventral est sensiblement concave.

Le PROF. PORTER m'informe que ce curculionide vit dans le bois du noyer. Il l'a trouvé à «Villa Palmira» *San Francisco del Monte* (Province de Santiago).

Des *Cossonus* du Chili connus jusqu'à ce jour, le *C. castaneus* Bl. se rapprocherait le plus de la présente espèce par sa taille moindre; mais en disant Blanchard *enteramente de un pardo castaño* sans distinguer d'un ton

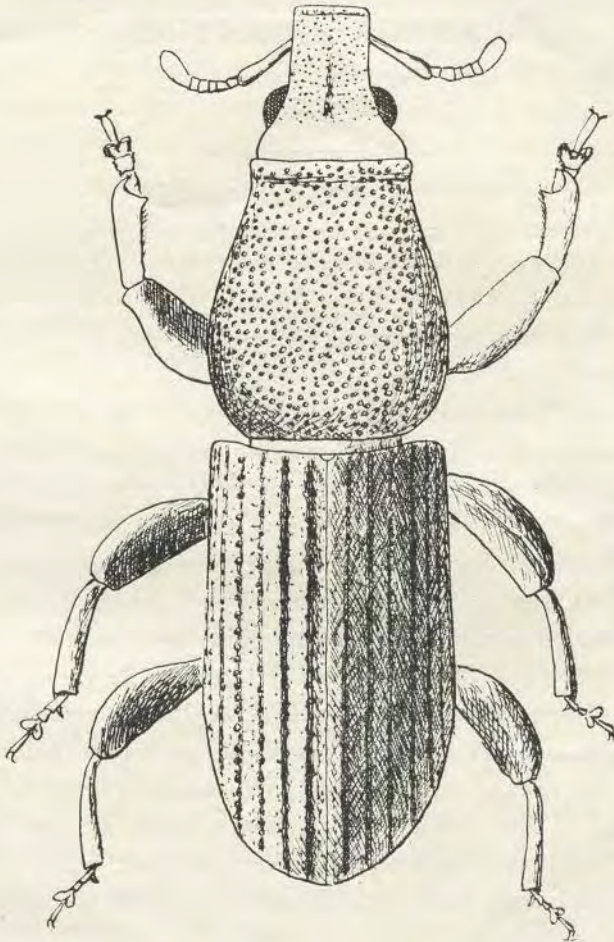


Fig. 3.—*Pentarthrum Porteri*, Brèthes, N. SP.
(Con gran aumento)

plus clair les antennes et les pattes, il semble que l'on a à faire deux espèces distinctes; d'après le dessin (table 26, f. 2 c), l'antenne de *C. castaneus* est bien d'un *Pentarthrum*, et peut-être aussi plusieurs espèces de *Cossonus* devront être distraites de ce genre pour prendre place dans d'autres.

BUÉNOS AIRES, Janvier, 1913.

